

Принципи функціонування групи АСПП як передумова вияву пралогічного мислення

К. В. Ткаченко

Черкаський національний університет імені Богдана Хмельницького, м. Черкаси, Україна
Corresponding author. E-mail: katerinatkachenko1809@gmail.com

Paper received 03.05.21; Accepted for publication 16.05.21.

<https://doi.org/10.31174/SEND-PP2021-252IX99-20>

Анотація. Стаття виконана у руслі психодинамічної парадигми та присвячена розгляду засадничих принципів функціонування групи активного соціально-психологічного пізнання (далі – АСПП), які створюють передумови вияву пралогічного мислення. Останньому сприяє як візуалізована самопрезентація учасників АСПП, так і діалогічна взаємодія психолога з респондентом. Розкрито зміст терміну «пралогічне мислення» та виокремлено основні його ознаки.

Ключові слова: активне соціально-психологічне пізнання (АСПП), глибинне пізнання, діалогічна взаємодія, закон співпричетності, особистісна проблема, пралогічне мислення, принципи АСПП.

Вступ. Метод АСПП передбачає введення прогуманістичних принципів групової взаємодії, які нівелюють дотримання учасниками діагностико-корекційного процесу соціально прийнятних форм поведінки (в параметрах «добре» – «погано», «правильно» – «неправильно»).

Введення принципів функціонування групи АСПП послаблює контроль логічного мислення над пралогічним, що сприяє свободі вияву останнього. Прийняття учасниками групи принципів її роботи – невід’ємна умова створення належного психологічного мікроклімату, важливого для самопізнання й пізнання іншої людини. Найціннішим для аналізу матеріалом є дії та вчинки, які відбуваються в ситуації «тут і тепер». Під час глибинного пізнання постійно моделюються різні ситуації та випробовуються нові форми поведінки. В житті вони можуть бути досить ризикованими, проте ризик нівелюється, адже суб’єкт сприймається таким, який він є. Найкращим пізнавальним матеріалом є невимушена, спонтанна поведінка, яка спонукає актуалізацію вияву пралогічного мислення. Нашим завданням є виявлення пралогічних детермінант активності учасників АСПП, що організується завдяки візуалізованій самопрезентації у діалогічній взаємодії «Психолог ↔ «Респондент».

Короткий огляд публікацій по темі. Глибинна психологія вивчає несвідомі тенденції психіки, які впливають на поведінку людини. До числа таких феноменів належить пралогічне мислення. Дослідження проблеми пралогічного (первісного) мислення представлено у працях Ю. Бромля, М. Еліаде, Л. Жмудя, А. Косарева, Ф. Клікса, Л. Леві-Брюля, К. Леві-Строса, С. Леклера, А. Лосева, І. Меркулова, М. Мюллера, В. Савчука, П. Федорова, К. Хюбнера, В. Щербатової, Т. Яценко та ін.

Першими і найбільш значними дослідженнями були роботи французького філософа Л. Леві-Брюля про первісне мислення. Л. Леві-Брюль продовжив дослідження свого вчителя Е. Дюркгейма, який стверджував, що уявлення первісних людей про простір, причину, час тощо були лише «колективними уявленнями» про організацію світу й суспільства і зовсім не виражали об’єктивного існування речей і явищ. Вчений розвинув закон «дологічного» мислення, поставивши питання про специфіку архаїчного мислення та наполягаючи на його пралогічному характері.

Е. Дюркгейм – послідовник О. Конта, вважав, що соціологія повинна вивчати суспільство як особливу духовну реальність, закони якої відмінні від законів індивідуальної психіки. Колективні уявлення – це соціальні факти (релігія, мораль, право, звички тощо) примусово нав’язані людській свідомості суспільним середовищем. Отже, колективні уявлення, згідно Е. Дюркгейму, це ідеї (вірування, моральні поняття), які людина одержує не зі свого індивідуального життєвого досвіду, а завдяки вихованню, суспільній думці, звичаям. Зважаючи на це, Л. Леві-Брюль поставив завдання: з’ясувати закони цього аспекту культури, спеціально вивчити особливості вияву колективних уявлень у різних за рівнем розвитку типах суспільств.

Л. Леві-Брюль вважав що, закони, що керують колективними уявленнями «відсталих» народів, зовсім не схожі на наші логічні закони мислення. Ці колективні уявлення не відділені від емоцій, почуттєвих аспектів архаїчних культур. Визначальним фактором колективних уявлень традиційних культур є віра в надприродні таємничі сили та взаємозв’язок з ними. Л. Леві-Брюль підкреслював, що «дикун» не шукає пояснень явищ навколишньої дійсності. Вони передаються йому в єдиному (синкретичному) комплексі уявлень про таємні сили, магічні властивості навколишнього світу, а не в структурно-аналітичній формі у вигляді окремих сутностей, елементів життя [5]. Взагалі сприйняття світу в «примітивних» культурах орієнтовано не на пошук об’єктивних характеристик, а на суб’єктивно-почуттєві, містичні форми освоєння. Тому «первісні люди» змішували, наприклад, уві сні, реальні предмети з їхніми образами, людину та її зображення, людину та її ім’я, людину та її тінь.

Первісне мислення непроникне для досвіду. Воно байдуже (нейтральне) до нього і не може звільнити архаїчну людину від її віри в містичні сили, фетиші. Місце законів логічного мислення (тотожності, несуперечності) займає в первісному мисленні закон співпричетності, який складається з того, що предмет (тварина, людина) може бути самим собою й одночасно іншою. Людина первісного суспільства відчуває себе містично єдиною зі своїм тотемом (крокодилом, орлом, левом), зі своєю лісовою душею тощо. Такий тип мислення Л. Леві-Брюль називав «дологічним», воно оперує передпоняттями чи передзв’язками. Отже, «колективні уявлення» первісних людей відмінні

від наших ідей і понять, та не рівносильні ним, вони не мають логічних рис і властивостей [5, с. 29].

На його думку, обсяг знань первісної людини був обмежений, індивідуальні уявлення, які вона черпала зі свого досвіду, були в основному результатом чуття й інтуїції, а не плодом міркувань. У своїх роботах вчений стверджує, що «первісне мислення за своїм змістом – пралогічне та містичне (у ньому немає диференціації природного й надприродного), воно нечутливе до протиріч і мало зважає на досвід, керуючись при цьому не законами логіки, а законом співпричетності (партиципації), тобто воно визнає передачу різних властивостей від одного предмета до іншого через їхнє зіткнення, оволодіння тощо» [4;5].

У психологічному словнику з психології та педагогіки подається таке визначення пралогічного мислення: «*пралогічне мислення* – етап розвитку мислення у філогенезі, що передує утворенню чітких, несуперечливих логічних структур, функціонуванню мислення за формально-логічними законами, коли існування причинно-наслідкових зв'язків вже усвідомлене, але їхня суть пояснюється в містифікованій формі. Явища співвідносяться за ознакою «причина – наслідок» і тоді, коли вони просто співпадають за часом» [1, с. 64].

А. Брудний подає визначення: «*пралогічне мислення* (префікс «пра» – означає «до, перед») – це логічне мислення нижчої якості, недосконале, коли причинно-наслідкові зв'язки між явищами вбачаються в ширшому числі випадків (якщо події відбуваються суміжно в часі і просторі). До нього належать і різні заботони» [2].

Узагальнюючи дослідження проблеми пралогічного мислення, можна виділити наступні ознаки цього феномену¹:

- емоційна інтенсивність переживання. Л. Леві-Брюль вважав її головною ознакою пралогічного мислення, відмічаючи, що колективні уявлення «заражають емоціями кожного індивіда, в душі якого є страх, надія, релігійний жаж, полум'яне бажання і гостра потреба злитися воедино з загальним початком» [5, с. 28];
- схильність до ігнорування логічної аргументації ситуації, підміна її емотивним самовідчуттям;
- байдужість (нейтральність) до суперечностей;**
- недиференційованість об'єктивного існування явища й суб'єктивного ставлення до нього, тобто в колективних уявленнях предмети, явища, істоти можуть бути одночасно й самими собою, і чимось іншим (наприклад, первісні люди ототожнювали предмет і його зображення, людину та її ім'я, розглядали посягання на тінь людини, як на її саму);
- вияв анімізму («одухотворення»),** тобто приписування людських якостей неживим предметам;
- підпорядкованість **закону партиципації (співпричетності);**
- подвійність сприйняття реальностей світу: зрівнювання надприродного й реального, видимого й невидимого, матеріального й духовного, уявного й буденного, віртуального й істинного;

- визначення причинного зв'язку переважно на дотичності **двосуміжних площин;**
- незмінно стосується дво площинних (двосуміжних) реальностей;
- підпорядкованість «іншій логіці» асиметричній «логіці свідомого»;
- домінування предасоціацій,** породжуваних колективними архаїчними передумовами;
- наближеність пралогічного мислення до містичного, та водночас не порушує його логічності в параметрах «іншої логіки».

Мета статті. Окреслити засадничі принципи функціонування групи АСПП, при дотриманні яких створюються оптимальні умови для вияву пралогічного мислення психіки суб'єкта. Розкрити поняття «пралогічне мислення», виокремити основні його ознаки.

Матеріали та методи. АСПП синонімічно має споріднену назву – «глибинне пізнання», основою якого є введення принципів групової взаємодії. В основу покладено психодинамічну парадигму, яка базується на пізнанні цілісності психіки в єдності свідомих і несвідомих виявів та їхній суперечливій сутності на методі АСПП, який розроблено академіком НАПН України Т. Яценко.

Процес глибинного пізнання підкорений механізмам, які були відкриті та науково і методологічно обґрунтовані Т. Яценко, а саме «позитивна дезінтеграція і вторинна інтеграція на більш високому рівні психічного розвитку суб'єкта» [11]. Дотримання вказаного закону поширюється на всі методики та процедури в межах функціонування груп АСПП. Діагностичні та корекційні процеси є невіддільними один від одного та протікають порційно й непомітно для учасників групової взаємодії.

Результати та їх обговорення. Для глибинно-психологічного пізнання важливим є забезпечення оптимальних умов поведінки учасників групи. Такі умови реалізуються завдяки дотриманню учасниками групи наступних принципів: спонтанність та невимушеність поведінки в поточній ситуації «тут і тепер», яка відбувається в атмосфері мінімізації спонук до активності, доброзичливості, щирості, відкритості, підтримки, конфіденційності, добровільності, сприйняття іншого таким, який він є, рівності позицій учасників, звернення один до одного на ім'я і на «ти» (за бажанням на «ви»), відсутності критики, заохочень і покарань, уникнення «чорно-білих» категорій, оцінних суджень тощо [10].

Вищеозначені принципи спрямовані на вивільнення мислення особи від необхідності раціоналізації, інтелектуалізації, заперечення і в такий спосіб маскуванню певних аспектів власної психіки (переживань, думок, спогадів, прагнень та ін., що суперечать певним нормам), а, навпаки, сприяють актуалізації архаїчних мотивів пралогічності поведінки учасників АСПП [9].

Специфіка процесуальної діагностики передбачає відсутність алгоритмів роботи: приховані змісти психіки виявляються в безпосередньому живому процесі, який має діалогічну сутність. У центрі уваги перебуває людина з її індивідуально-неповторною психічною організацією. Відповідно до функційних особливостей несвідомого, а саме його внутрішньої детермі-

¹ Матеріал ґрунтується на узагальненні літератури з цієї проблеми [2; 3; 4; 5; 6; 7; 9].

нованості, умови діагностико-корекційного процесу АСПП сприяють мінімізації факторів просоціального гатунку, як то соціальні оцінки в категоріях: «правильно» – «неправильно», «добре» – «погано», критика, «навішування ярликів» тощо. Так, з одного боку, групова атмосфера дає змогу суб'єкту почуватися психологічно захищеним, з іншого – інфантильна запрограмованість поведінки спонукає його до ітеративних (повторюваних) виявів захисних реакцій, що задає вільний вияв прагматичного мислення.

За окреслених вище умов, на спонтанній, невимушеній поведінці учасників пізнання відбувається процес накопичення психологом поведінкового матеріалу, який дає змогу наблизитися до внутрішньої феноменології суб'єкта, виявити вектор енергетичного потенціалу позадосвідних утворень.

У груповій психокорекції важливо, щоб її учасники не лише відчували ті чи ті емоції, а й розуміли причини їхнього виникнення. Цьому сприяє такий прийом, як *інтерпретація*, тобто пояснення поведінки. Канва самопізнання індивідуалізована, інтерпретаційні висновки базуються не на формалізованих, догматичних основах, а на *смыслах*, які необхідно віднайти у спонтанній поведінці суб'єкта. Психолог професійно повинен уміти прочитувати смисли, які необхідні для забезпечення динаміки пізнання, що задається діагностичною точністю запитань у діалозі «Психолог ↔ «Респондент».

Професійна зорієнтованість психолога зумовлюється розумінням ним структурно-динамічних аспектів психіки, у чому нам допомагає розроблена академіком НАПН України Т. Яценко «Модель внутрішньої динаміки психіки» (рис. 1).

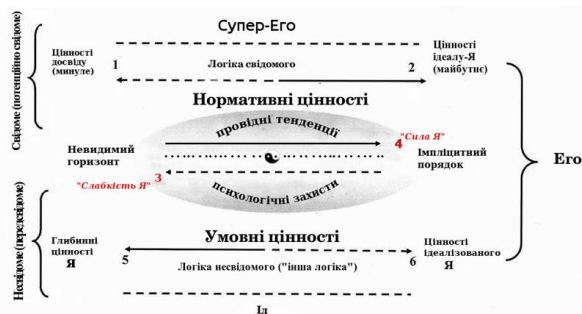


Рис. 1 «Модель внутрішньої динаміки психіки»

Розуміння векторності динаміки психіки (горизонталь і вертикаль) презентує провідні тенденції спонтанної активності суб'єкта, що знаходяться в енергетичному протистоянні (див. стрілки 2 і 5): з одного боку, це прагнення до соціальних успіхів («ідеал-Я», стрілка 2), з іншого – до «завершення нереалізованих справ дитинства», що спричинено глибинними цінностями (стрілка 5). Отож різновекторність психіки, яку ілюструє модель, указує на можливість формування в суб'єкта внутрішньої суперечливості психіки.

Внутрішня суперечність психіки знаходить вияв у наступних тенденціях: «до сили» і водночас «до слабкості»; прагнення до людей і одночасному відстороненні від них; «до життя» і водночас «до смерті» [10]. Різностямованість тенденцій детермінує виникнення особистісної проблеми суб'єкта.

У психодинамічній парадигмі *особистісна проблема* окреслюється як така, «яку суб'єкт сам не може розв'язати внаслідок неусвідомлюваності її передумов, каузальних аспектів, пов'язаних із внутрішньою стабілізованою суперечністю» [10, с. 33]. У глибинному пізнанні психолог має розкрити внутрішню неусвідомлювану суперечність респондента, яка є причиною особистісних проблем та показати розбіжності між його бажанням й стратегією поведінки.

З огляду на те, що несвідоме представляє «об'єктивну реальність» (завдяки його неусвідомлюваності, а отже і не втручанні свідомого), то воно може бути пізнаним, як і реальність загалом, за допомогою свідомого.

З. Фрейд вказував, що «все наше знання постійно пов'язане зі свідомим: навіть несвідоме ми можемо пізнати лише шляхом перетворення його у свідоме» [8, с. 17]. Одноставною є думка, що *несвідоме у його безпосередньо неспостережуваному вигляді не підлягає прямолінійному усвідомленню*. Водночас, як свідомому закритий прямий доступ в іншу сферу, так і, навпаки – несвідоме не може бути прямолінійно експлікованим, а це спонукає до пошуку третього шляху – пов'язаного з посередництвом, яке створює *візуалізація психіки та діалогічна взаємодія з респондентом*.

Саме діалогічна взаємодія психолога з респондентом сприяє розкладанню цілого на елементи, що відкриває перспективу пізнання сутності особистісної проблеми. Об'єктивну реальність психічного ми можемо пізнавати через суб'єктивну реальність, яка латентно презентується в емпіричному матеріалі особи у психокорекційному процесі. На основі емпіричного матеріалу психолог висуває палітру гіпотез, які підвищують ймовірність наближення до пізнання глибинних чинників, що визначають вимушену активність суб'єкта. Через постановку проблемних запитань каталізується процес рефлексії, осмислення того змісту, над чим особа ніколи не замислювалась. Запитання задаються суперечливістю висловлювань респондента, які об'єктивують протиріччя між свідомими намірами та реальними діями, що є основою прагматичного мислення.

Латентна активність несвідомого привернула увагу З. Фрейда як сигнал про наявність прихованої (*невидимої особі*) інформації – це описки, обмовки, сновидіння тощо [8]. Подібно звертають на себе увагу і малюнки, в яких виявляються відступи від реальності, характерної для твердого світу. Для прикладу ми наводимо ряд малюнків, у яких спостерігаються відступи від реальності (див. рис.2 – 7).



Рис. 2 С. Джерсі
«Дзеркало сутності»

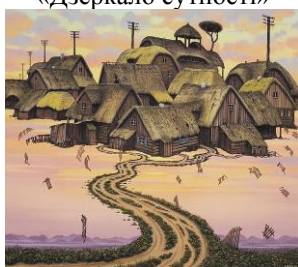


Рис. 5 Яцек Єрка
«Польський бонсай»

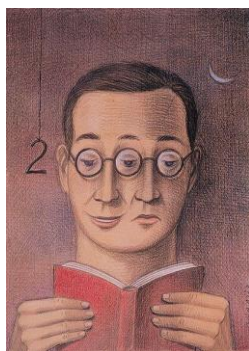


Рис. 3 Гурбуз Ексіоглу
«Подвійність»

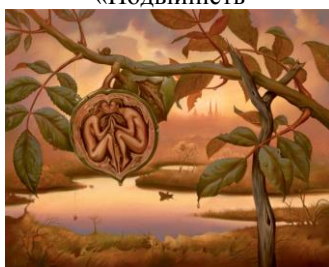


Рис. 6 В. Куш
«Грецький горіх раю»



Рис. 4 Дж. Варен
«Відлітай»

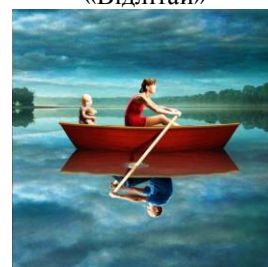


Рис. 7 І. Морських
«Розставання»

Використання ж візуалізованих (опредметнених) засобів актуалізує *пралогічне мислення*, діалог – логічне мислення: на зіставленні двох логік (свідомого і «іншої» логіки) і криється ключик до каталізації діагностико-корекційних процесів, що стимулюють розвиток рефлексивного мислення суб'єкта.

Використання опредметнених засобів, в глибинному пізнанні психіки, підкорено законам існування твердого світу. Саме в цьому моменті криються витки орієнтованості глибинного пізнання на об'єктивність, яка здатна розімкнути «хибне коло»² психіки, що базується на відступах від реальності. Такі «відступи» від реальності (за ньютонівськими законами) зачасти ілюструють репродукції, що використовуються для самопрезентації. Якщо фрейдівські описки, обмовки мали латентну інформацію, то вона була близькою до вербалізованого тексту. У випадку з малюнками – передача інформації залежить від того, який буде підбір інших малюнків, вирішальним є позовжній аналіз.

У межах АСПП інтерпретація передбачає довготривалий діалог із подальшими узагальненнями, ефективність яких залежить від смислової співвіднесеності психологом усього напрацьованого матеріалу. Саме інтерпретація дає змогу об'єктивувати «іншу» логіку в порівнянні з тією, яку декларує суб'єкт, стверджуючи власні просоціальні інтереси «Я». Співстав-

лення двох логік актуалізує механізми раціоналізації, які слугують інтересам *логічного мислення*.

Провідні характеристики психіки виявляються в *нейтральності до суперечностей*, що доведено в праці Л. Леві-Брюля [4]. Об'єктивування логіки несвідомого – це один із найважливіших способів надання допомоги суб'єктові з метою самостійного розв'язання ним власних особистісних проблем. В результаті зростає психологічна сила суб'єкта за рахунок розширення поля його свідомості та вивільнення енергії, яку поглинали витіснення. Розв'язання суб'єктом особистісної проблеми сприяє нівелюванню внутрішньої суперечності психіки шляхом налагодження зв'язків між свідомим і несвідомим.

Висновки. У процесі глибинної психокорекції при дотриманні принципів функціонування групи АСПП створюються оптимальні умови для вияву пралогічного мислення та розвитку рефлексії особи на засадах вільного вираження емоційних реакцій, отримання зворотного зв'язку на них у відповідності з принципами щирості та узагальнення матеріалу на підставі цілісності розуміння психіки суб'єкта. Результати виявляються в посиленні логічності вчинків особи (їхньому розумінні й прогностичності результатів) завдяки зміцненню адекватності самоприйняття та нівелювання соціально-перцептивних викривлень.

² Йдеться про розмикання «хибного кола», яке задається системою психологічних захистів, що зумовлюють викривлення реальності, тобто суб'єктивізм психіки. Тому емпіричну базу формування психодинамічної теорії представляють стенограми (аудіо- і відеозаписи процесу АСПП). Саме на протокольному базисі здійснюються наукові узагальнення, тобто на так званому чуттєво-емотивному досвіді учасників діалого-аналітичної системи взаємодії в системі «Психолог – Респондент».

Задача логічного наукового аналізу – верифікувати прямий стенографічний фактаж, спираючись на закони твердого світу, що зумовлюють об'єктивність наукових висновків. Діагностико-корекційні позиції мають пряmlinійне емпіричне підтвердження, що є важливим для корекційної результативності.

ЛІТЕРАТУРА

1. Большой толковый психологический словарь / Под ред. А. Вебера. – М.: Эксмо, 2000. – 350 с.
2. Брудный А. А. Определение понятия «Пралогическое мышление». Психологический лексикон / А. А. Брудный / под ред. А. В. Петровского. – М., СПб.; 2005. – С. 147 – 148.
3. Дубров И. Г. Феномен менталитета: психологический анализ / И. Г. Дубров // Вопросы психологии. – 1993. – № 5. – С. 20 – 29.
4. Леви-Брюль Л. Первобытное мышление. – 1930. – 344 с.
5. Леви-Брюль Л. Сверхъестественное в первобытном мышлении / Л. Леви-Брюль. – М.: Педагогика-Пресс, 1999. – 602 с.
6. Рубинштейн С. Л. О природе мышления и его составе // Психология мышления : хрестоматия / [и др.]; ред. Ю. Б. Гиппенрейтер, В. Ф. Спиридонов, М. В. Фаликман. – Издание 2-е, переработанное и дополненное. – Москва: АСТ: Астрель, 2008. – С. 111 – 116.
7. Стоянова И. Я. Пралогические образования в норме и патологии. Автореферат диссертации на соискание ученой степени доктора психологических наук. Специальность: 19.00.04. «Медицинская психология». Томск, 2007. – 47 с.
8. Фрейд З. «Я и Оно»: сборник. Санкт-Петербург, 2011. – 288 с.
9. Яценко Т. С. Методология глубинного познания: пралогическое и логическое мышление / Т. С. Яценко. – Днепр: Инновация, 2021. – 323 с.
10. Яценко Т. С. Основи глибинної психокорекції: феноменологія, теорія і практика: [навч. посібник] / Т. С. Яценко. – К.: Вища шк., 2006. – 382 с.
11. Яценко Т. С. Психологические основы активной подготовки будущего педагога к общению с учащимися: дис...докт. психол. наук : спец. 19.00.07. Киев, 1989. – 432 с.

REFERENCES

1. The Big Explanatory Psychological Dictionary / Ed. A. Weber. – M.: Eksmo, 2000, 350 p.
2. Brudny, A. A. Definition of the concept of «Pralogical thinking». Psychological lexicon / A. A. Brudny / ed. A. V. Petrovsky. – M., SPb; 2005, P. 147 – 148.
3. Dubrov, I. G. Phenomenon of mentality: psychological analysis / I. G. Dubrov // Questions of psychology. – 1993. – №. 5. – P. 20 – 29.
4. Levy-Bruhl, L. Primitive Mentality, 1930, 344 p.
5. Levy-Bruhl, L. Supernatural in primitive thinking. – M.: Pedagogika-Press, 1999, 602 p.
6. Rubinshtein, S. L. On the nature of thinking and its composition // Psychology of thinking: a reader / [and others]; ed. Y. B. Gippenreiter, V. F. Spiridonov, M. V. Falikman. – Edition 2, revised and enlarged. – Moscow: AST: Astrel, 2008, P. 111 – 116.
7. Stoyanova, I. Y. Pralogical formations in norm and pathology. Abstract of the dissertation for the degree of Doctor of Psychology. Specialty: 19.00.04. «Medical Psychology». Tomsk, 2007, 47 p.
8. Freud, S. Ego and the Id: Collection. St. Petersburg, 2011, 288 p.
9. Yatsenko, T. S. Methodology of deep knowledge: pralogical and logical thinking / T. S. Yatsenko. – Dnipro: Innovation, 2021, 323p.
10. Yatsenko, T. S. Fundamentals of deep psychocorrection: phenomenology, theory and practice: [teach. manual.] / T. Yatsenko. – K.: Vishashhk., 2006, 382 p.
11. Yatsenko, T. S. Psychological basics of active preparation of future teachers to communicate with students: diss. ...doctor of psychological sciences: spec. 19.00.07. “Educational and developmental psychology”, Kyiv, 1989, 432 p.

Principles of functioning of the ASPC group as a prerequisite for the manifestation of pralogical thinking**K. V. Tkachenko**

Abstract. The article is made in the context of the psychodynamic paradigm and is devoted to consideration of the fundamental principles of the functioning of the active socio-psychological cognition (hereinafter – ASPC), that set the prerequisites of the manifestation of pralogical thinking. The latter is stipulated by both visualized self-presentation of the ASPC participants and dialogue interaction of a psychologist with a respondent. The content of the term «pralogical thinking» and highlighted its main features.

Keywords: active socio-psychological cognition (ASPC), deep cognition, dialogue interaction, the law of involvement, the personal problem, pralogical thinking, principles ASPC.