

Дослідження психологічних особливостей адаптації першокурсників у поліетнічному середовищі

Е. Т. Соломка, Т. В. Соломка

Кафедра психології ДВНЗ «Ужгородський національний університет»
Corresponding author. E-mail: eduard_ps@ukr.net

Paper received 28.01.18; Revised 03.02.18; Accepted for publication 05.02.18.

<https://doi.org/10.31174/SEND-PP2018-155VI65-18>

Анотація. В статті розглядаються результати проведеного дослідження спрямованого на виявлення ступеня вираження адаптації у першокурсників, а також взаємозв'язку між адаптацією і внутрішніми мотивами особистості.

Ключові слова: Адаптація, професіогенез, професійне самовизначення, професійне становлення, професійна підготовленість, професійна діяльність, поліетнічне середовище.

Постановка проблеми та актуальність дослідження.

Один з фундаментальних принципів науки, що відображає здатність організму активно пристосовуватися до навколишнього середовища як відомо, називається принципом адаптації. У різних галузях наукового світогляду людини він остаточно утвердився завдяки еволюційному вченню Ч.Дарвіна, однак з плином часу суттєво видозмінилися напрямки і сутність його трактування.

У дослідженні Н.В.Скотної [8], йдеться про систему філософсько-психологічного осмислення адаптації особистості до соціуму. Аргументовано окреслюються основні концептуальні лінії самореалізації людини, яка значною мірою залежить від специфіки й успішності ранньої адаптації до довкілля. Аналізуються проблеми маргінальності, що виникають як амбівалентний стан під час адаптування до нового соціуму. Вчена стверджує необхідність залучення механізмів і принципів соціальної перцепції в процесі адаптації студентської молоді до життя і навчання в педагогічному університеті.

Виходячи з концептуальних засад соціально-перцептивного підходу до проблеми адаптації студентів-першокурсників (Л.С.Базилевської, С.В.Кондратьєвої, В.М.Роздобудько, Н.В.Скотної та ін.), ми здійснили теоретичний огляд основних напрямків і моделей вивчення цього феномену в науковій психологічній літературі, а також провели емпіричне дослідження ступеня вираження адаптації у першокурсників.

Мета дослідження – виявити ступінь вираження адаптації у першокурсників, а також визначити чи існує зв'язок між адаптацією і внутрішніми мотивами особистості: прагненням до прийняття, страхом відторгнення, мотиваційною ворожістю та агресивністю.

Основна частина роботи. Завдяки методу опитування ми виділили такі мотиви, які можуть впливати на адаптацію: прагнення до прийняття, страх відторгнення, а також мотиваційні ворожість і агресивність. Для виявлення впливу вказаних мотивів на адаптацію в юнацькому віці нами використовувались такі методики:

1. Методика діагностики соціально-психологічної адаптації К.Роджерса і Р.Даймонда.

2. Опитувальник "Самотність" (шкала вимірювання самотності UCLA), який визначає наявність стану самотності в юнацькому віці.

3. Тест мотивації афіліації А.Мехрабіана, який визначає наявність і взаємодію мотивів прагнення до прийняття і страху відторгнення.

4. Особистісний опитувальник А.Басса-А.Даркі, який визначає наявність мотиваційної агресивності і ворожості.

Юнаки, дівчата, ставши студентами першого курсу

вищого навчального закладу, спрямовують свою активність на пошук нової значущості соціальних контактів, нового міжособистісного спілкування, самореалізації. Якщо дані потреби не задовільнюються, може виникнути суб'єктивне відчуття самотності.

Отже, наше дослідження має чітко визначену мету:

- Виявити ступінь вираження адаптації у першокурсників.

- Визначити чи існує зв'язок між адаптацією і внутрішніми мотивами особистості: прагненням до прийняття, страхом відторгнення, мотиваційною ворожістю та агресивністю.

За зазначеними вище методиками було проведено опитування, в якому взяли участь 75 першокурсників обох статей – студентів факультету суспільних наук Державного вищого навчального закладу «Ужгородський національний університет». З усіх результатів опитування була складена репрезентативна вибірка, яка відображає загальну картину по всіх результатах дослідження. Вибірка нараховувала 75 першокурсників (12 хлопців; 63 дівчини).

На першому етапі дослідження ми провели діагностику адаптації та внутрішніх мотивів за зазначеними вище методиками. Всі чотири методики були проведені протягом одного дня під час занять та в позааудиторний час. При обробці результатів виявилось, що деякі студенти не повністю виконали певні завдання або зовсім не брали участі в проведенні однієї з методик. Тому ми відібрали результати тих першокурсників, у яких були протоколи з усіх чотирьох методик. Це допомогло нам чіткіше побачити загальну картину з усього масиву даних, відповідно до предмету нашого дослідження. Таким чином була складена репрезентативна вибірка.

За методикою діагностики соціально-психологічної адаптації К.Роджерса і Р.Даймонда нам вдалося встановити такі основні тенденції:

1. першокурсники проявляють актуалізовану й загострену потребу в адаптації (80%);

2. вони мають проблеми із самоприйняттям як самоадаптивною ознакою (хлопці – 45 %; дівчата 80 %);

3. прийняття інших як адаптивна ознака є здебільшого на однаковому рівні у дівчат і хлопців (по 60 %);

4. емоційна комфортність відчувається першокурсниками обох статей нарівні дискомфорту, тобто відсотковий рівень дуже низький – 10-15 %.

Мотиваційною тенденцією, що стоїть на заваді повноцінної адаптації першокурсників постають відчуття невпевненості й самотності.

Це засвідчує про наявність перепоп, що мають внутрішньо мотиваційну природу і ускладнюють якісну адаптацію першокурсників до структури навчання у ВНЗ.

Результати аналізу відповідей по опитувальнику "Самотність" наведені на рисунку 1.1.

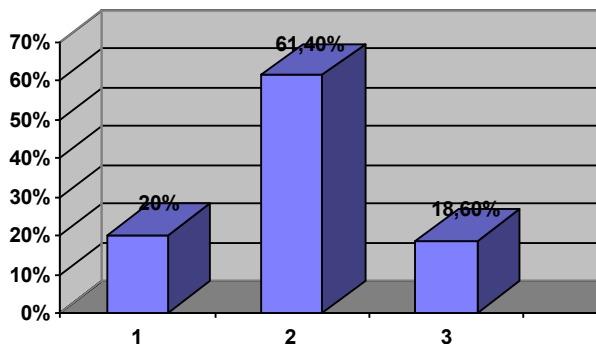


Рис. 1.1. Розподіл результатів опитувальника "Самотність"

Результати аналізу відповідей респондентів по шкалі оцінки самотності розташувались таким чином, що можна виділити три рівні інтенсивності переживання цього стану.

До 1-го рівня (назвемо його критичним) відносяться 20% першокурсників, які постійно і гостро переживають стан самотності.

До II-го рівня, середнього, відносяться 61.4% першокурсників, які часто відчувають виникаючий стан самотності.

До III рівня, адаптивного, відносяться 18.6% першокурсників; вони відчувають стан самотності, який виникає рідко або взагалі не відчувають самотності.

Тому результати аналізу відповідей нашої вибірки по опитувальнику "Самотність" дозволяють говорити про те, що першокурсники відчувають стан самотності різної інтенсивності, причому 20% опитаних переживають самотність в достатньо сильному ступені вираження.

Подальша обробка результатів дослідження проводилась за допомогою статистики. Загальна картина самотності як стану, який переживається в ранньому юнацькому віці така: у першокурсників виявлений слабкий зв'язок між статтю і станом самотності, тобто юнаки і дівчата переживають самотність приблизно однаково.

Друге завдання нашого дослідження полягало в тому, щоб визначити чи існують значущі зв'язки між адаптацією і внутрішніми мотивами особистості. В якості гіпотетичних мотивів пов'язаних з адаптацією, були виділені наступні мотиви: прагнення до прийняття, страх відторгнення, агресивність і ворожість.

Аналізуючи кореляційну матрицю, ми виявили два незалежних фактори. До першого фактора увійшли показники самотності, ворожості, страху відторгнення і прагнення до прийняття, між яким були виявлені певні зв'язки, а саме: шкала UCLA має позитивний кореляційний зв'язок з ворожістю ($R_{xy} = 0.25, P < 0.05$), та з мотивом СВ (страх відторгнення) ($R_{xy} = 0.26, P < 0.05$), тобто чим вище показники по шкалі UCLA, тим вищі показники мотиву СВ та ворожості і навпаки. А також дана шкала самотності має обернений кореляційний зв'язок з мотивами СП (прагнення до прийняття) ($R_{xy} = -0.36, P < 0.01$), тобто чим вища самотність, тим нижчі показники чи прагнення до прийняття і навпаки.

До другого фактора увійшли агресивність і страх відторгнення між якими є обернений кореляційний зв'язок ($R_{xy} = -0.27, P < 0.05$), тому чим вищі показники мотиваційної агресивності, тим нижчі показники мотиву СВ (страх відторгнення) і навпаки.

Аналізуючи результати дослідження за методиками "Самотність" і ТМА, були отримані цікаві зв'язки самотності в поєднанні з двома мотивами - прагненням до прийняття (СП) і страхом відторгнення (СВ). При цьому виділили 4 групи (табл. 1)

Таблиця 1. Зв'язок самотності з прагненням до прийняття і страхом відторгнення

Самотність (середн.бал)	СП (прагнення до прийняття)	СВ (страх відторгнення)	Група респондентів
9.3 А	>М	>М	15 чол.-20%
8.16 В	>М	<М	23чол.-30.7%
9.6 С	<М	>М	25чол.-33.3%
8.28 Д	<М	<М	12чол.-16%

Примітка. *М - медіана.

З таблиці видно, що опитані першокурсники розподілились по всіх чотирьох групах. Середній бал самотності розмістився в межах від 8.16 балів до 9.6 балів. На основі цих даних ми зробили опис психологічних характеристик першокурсників, які складають групи ризику.

"Несамотні". У групі В - самий низький середній бал самотності (СП>М, СВ<М), тобто до цієї групи належать першокурсники, яких умовно можна було б назвати максимально захищеними від самотності або несамотніми. Очевидно, що ці першокурсники при високому рівні прагнення до прийняття і низькому рівні страху відторгнення, достатньо гармонійно існують у важливому для них соціумі: в академічній студентській групі.

"Холодні, аутичні". До групи С відносяться першокурсники, які набрали максимальний середній бал самотності (СП<М, СВ>М). Низьке прагнення до прийняття і високий страх відторгнення при вищому рівні суб'єктивного переживання самотності говорить про те, що, можливо, першокурсники уникають реального спілкування і залишаються у світі своїх переживань, вони ніби випадають із свого юнацького середовища, не вмючи точно виразити себе, не прагнучи встановлювати поверхневі контакти, які дуже актуальні у юнацькому віці.

"Сором'язливі, несміливі". Особливий інтерес представляє група А, де першокурсники мають високе прагнення до прийняття і високий страх відторгнення. Це першокурсники, які відчувають сильний внутрішній конфлікт: з одного боку вони прагнуть до спілкування, з іншого - уникають його. Очевидно, що подібне внутрішнє протиріччя може бути пов'язане з недоліком впевненості у собі (що характерно для юнацького віку у зв'язку з нестійким "Я-образом") або ж з недоліком конкретних соціальних навичок.

Остання група - Д - характеризується прагненням до прийняття і низьким страхом відторгнення, при середньому балі самотності - 8.28, тобто ці, "байдужі" до даної проблеми, першокурсники не відчувають себе самотніми.

Наступний етап нашого емпіричного дослідження був спрямований на те, щоб виявити внутрішні мотиви у першокурсників з високим ступенем вираження адапта-

ції, зокрема самотності і у максимально несамотніх першокурсників.

Для даного дослідження ми сформували дві групи першокурсників. До першої групи увійшли досліджувані з критичним рівнем переживання самотності ($n=15$), а другу групу у нас склали досліджувані з адаптивним рівнем самотності ($n=14$).

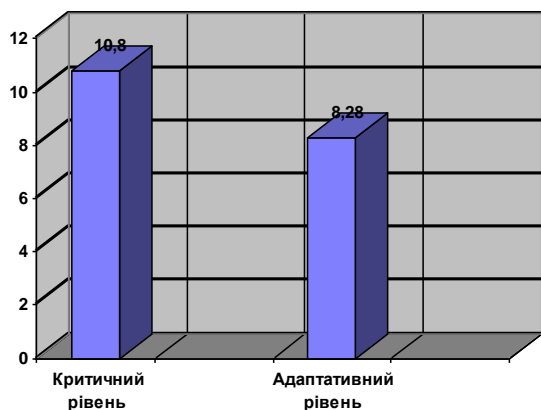


Рис. 1.2. Діаграма середніх показників груп першокурсників з критичним і адаптивним рівнем самотності за шкалою UCLA.

Групи були сформовані на основі отриманих результатів першокурсників досліджуваної вибірки за шкалою вимірювання самотності UCLA.

В першу чергу представимо аналіз результатів середніх показників обох груп за проведеними нами методиками, а саме: UCLA, ТМА, А.Басса-А.Даркі.

Отже, результати середніх показників даних вибірок за шкалою вимірювання самотності UCLA розташувались таким чином (рис. 1.2).

У першокурсників з критичним рівнем самотності середній показник за шкалою UCLA становить 10.8 бала, а у першокурсників з адаптивним рівнем самотності - 8.28 бала. Ці результати є очевидними, так

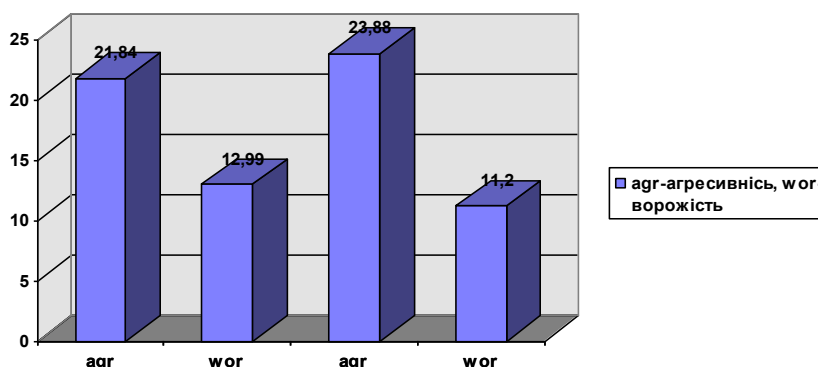


Рис. 1.4. Діаграма середніх показників груп першокурсників з критичним і адаптивним рівнем самотності за методикою А.Басса-А.Даркі.

На Рис. 1.4 ми бачимо більш чітку картину розташування середніх показників обох груп за шкалами "Agr" (агресивність) і "Wor" (ворожість). Зокрема, у першокурсників з критичним рівнем самотності середній показник агресивності = 21.84. бала, а у першокурсників з адаптивним рівнем самотності середній показник агресивності = 23.88 бала і ворожості 11.2 бала. Ці дані дають нам можливість говорити про те, що відмінність між даними групами існує лише за шкалою "Agr" (агресивність).

При порівнянні двох груп першокурсників з критичним рівнем самотності і адаптивним рівнем

як на основі результатів даної шкали були сформовані вибірки.

За методикою ТМА середні показники результатів по шкалі "СП" і "СВ" розташувались наступним чином. (рис. 1.3).

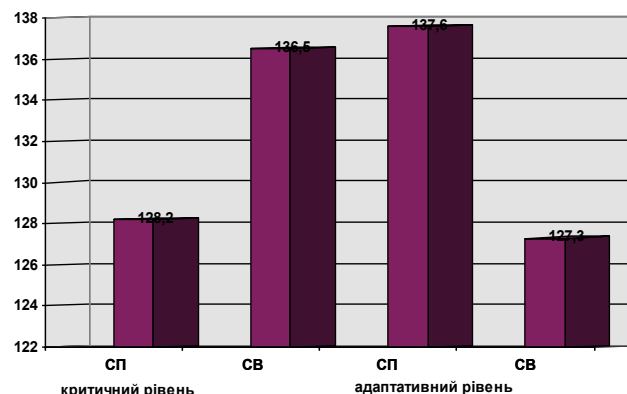


Рис. 1.3. Діаграма середніх показників груп першокурсників з критичним і адаптивним рівнем самотності за методикою ТМА.

На Рисунку 1.3 чітко визначено значну відмінність між середніми показниками мотивів "СП" і "СВ" самотніх і несамотніх першокурсників. Зокрема, у першокурсників з критичним рівнем самотності середній показник мотиву "СП" (прагнення до прийняття) = 128.2, а середній показник мотиву "СВ" (страх відторгнення) = 136.5, в той час як у першокурсників з адаптивним рівнем самотності протилежні результати. У них середній показник мотиву "СП" = 137.6 бала, а мотиву "СВ" - 127.3 бала.

Середні показники мотиваційної ворожості та агресивності за методикою А.Басса-А.Даркі на діаграмі (рис. 1.4) розмістились наступним чином.

самотності, ми отримали наступні відмінності між змінними даних вибірок:

- СП - t-критерій - 2.953, P = 0.99; - UCLA - t-критерій = 3.311, P=0.99;

- СВ - t-критерій = 2.941, P= 0.99 - Agr - t-критерій = 2.677, P = 0.99.

Таким чином для вибірки з критичним рівнем самотності характерний мотив "СВ" (страх відторгнення). Першокурсники з сильно вираженим мотивом "СВ" уникають контактів з людьми, шукають самотності, замикаються в світі своїх переживань. Це і підтверджує відмінність від вибірки першокурсників з

адаптивним рівнем самотності, так як для цієї групи респондентів характерний мотив прагнення до прийняття і агресивність. В одну групу входять першокурсники, які активно шукають контактів та спілкування з людьми, і відчувають при цьому позитивні емоції. Це в свою чергу підтверджує відмінність від вибірки першокурсників з критичним рівнем самотності.

Таким чином, на основі проведеного дослідження, ми визначили, які внутрішні мотиви характерні для самотніх і для несамотніх першокурсників.

Отже, для самотніх першокурсників характерними є такі внутрішні мотиви, як прихована ворожість, високий страх відторгнення і надмірне прагнення до прийняття. Ці мотиви можуть бути причиною різних типів самотності у першокурсників і стоять на перешкоді повноцінної адаптації до навчання у ВНЗ.

Про несамотніх першокурсників можна сказати, що це юнаки та дівчата з нормально вираженою потребою в афіліації, тобто з потребою у спілкуванні, в емоційних контактах, в любові і дружбі. У таких першокурсників виражена потреба бути частиною особливого юнацького товариства: команди, групи. У максимально несамотніх першокурсників виражені такі внутрішні мотиви, як агресивність і низький страх відторгнення. Це свідчить про високу опірність, полнезалежність несамотніх першокурсників. Можна припустити, що для юнаків цієї групи притаманні способи вирішення проблем, які

пов'язані із збереженням індивідуальності, з захистом і ростом особистої цінності.

Проведене емпіричне дослідження дало можливість стверджувати, що внутрішні мотиви особистості можуть впливати на ступінь вираження адаптації в юнацькому віці, зокрема під час звикання, адаптування до навчання у вищому навчальному закладі.

Висновок. Адаптація як складний соціально-психологічний феномен визнається вченими-психологами базовим, ключовим поняттям у всьому подальшому професіогенезі особистості.

Адаптація студентів-першокурсників, які, вступивши на факультет суспільних наук, обрали професію психолога відзначається низкою специфічних рис.

Труднощі зумовлені насамперед тим, що звикання, адаптація до навчання в університеті в них суттєво ускладнюється специфікою обраного фаху – психологією як однією з найскладніших наук сучасності (Н.В.Скотна).

Смислові переживання студентів-першокурсників є важливим чинником їхньої успішної/невдалої адаптації до навчання в університеті й повинні враховуватися студентами старших курсів і викладачами.

Проведене дослідження засвідчило наявність високого рівня взаємозалежності між ступенем адаптивності і внутрішніми мотивами особистості.

ЛІТЕРАТУРА

1. Бобнева М.И. Психологические проблемы развивающейся личности и проблемы адаптации.- М.: Политиздат, 1979.-210 с.
2. Гильбух Ю.3. Психодиагностика в школе. /Педагогика и психология.-1989.- №4.- С.23-31.
3. Головаха Е.И., Панина И.В. Психология человеческого взаимопонимания.- К.: Политиздат, 1989. - 189 с.
4. Изучение мотивации поведения детей и подростков. Сборник статей. под ред. Л.И. Божович. - М.: Педагогика, 1972.-351с.
5. Лаврович Р.А. Психосоциальная адаптация студентов. - М.: Знание, 1995. - 163 с.

6. Ломов Б.Ф. Проблемы общения в психологии. Психологические исследования общения. - М.: Просвещение, 1995. - 78 с.
7. Масгутова С.К. Основные проблемы адаптации студентов первого года обучения.- М.: Фолио, 1988. - 210 с.
8. Скотна Н.В. Самовизначення особистості // Наука і освіта.– 2004. - № 6-7. – С.277-280.
9. Хубулашвили В. В. Программированное обучение — связывающее звено между школьной и вузовской системами обучения.- М.:Факт.. 2000. – 180 с.
10. Ющук М.Р. Психологічна адаптація студентства.– К.: Освіта, 1999.- 150 с.

REFERENCES

1. Bobneva M.Y. Psykholohycheskye problemy razviviayushcheisya lichnosti y u problemy adaptatsyy.- M.: Polytyzdat, 1979.-210 s.
2. Hylbukh Ju.3. Psykhodyahnostyka v shkole. /Pedahohyka y psykholohyia.-1989.- №4.- S.23-31.
3. Holovakha E.Y., Panyina Y.V. Psykholohyia chelovecheskoho vzaymoponymaniya.- K.: Polytyzdat, 1989. - 189 s.
4. Yzuchenye motyvatsyy povedeniya detey i podrostkov. Sbornyk stattei. pod red. L.Y. Bozhovych. - M.: Pedahohyka, 1972. - 351 s.
5. Lavrovych R.A. Psykhosotsyalnaia adaptatsiya studentov. - M.: Znanye, 1995. - 163 s.
6. Lomov B.F. Problemy obshcheniya v psykholohyy.

7. Mashustova S.K. Osnovnyye problemy adaptatsyy studentov pervoho hoda obucheniya.- M.: Folyo, 1988. - 210 s.
8. Skotna N.V. Samovyznachennia osobystosti // Nauka i osvita.– 2004. - № 6-7. – S.277-280.
9. Khubulashvyly V. V. Prohrammyrovannoe obuchenye — svyazyvaiushchee zveno mezhdu shkolnoi i vuzovskoi systemamy obucheniya.- M.:Fakt.. 2000. – 180 s.
10. Yushchuk M.R. Psykholohichna adaptatsiia studentstva.– K.: Osvita, 1999.- 150 s.

Research of psychological peculiarities of adaptation of first-year students in polyethnic environment

E. T. Solomka, T. V. Solomka

Abstract. The article deals with the results of the conducted research aimed at revealing the degree of expression of adaptation in freshmen, as well as the relationship between adaptation and internal motives of the individual.

Keywords: Adaptation, profesiohenez, professional self-determination, professional development, professional training, professional activity, multiethnic environment.

Исследование психологических особенностей адаптации первокурсников в полиэтнической среде

Э. Т. Соломка, Т. В. Соломка

Аннотация. В статье рассматриваются результаты проведенного исследования направленного на выявление степени выраженности адаптации у первокурсников, а также взаимосвязи между адаптацией и внутренними мотивами личности.

Ключевые слова: Адаптация, профессиогенез, профессиональное самоопределение, профессиональное становление, профессиональная подготовленность, профессиональная деятельность, полиэтническая среда.