

PSYCHOLOGY

Особливості ригідності державних службовців в віці ранньої і зрілої дорослості

С. В. Аносенкова

Кафедра загальної психології та психології розвитку особистості,
Одеський національний університет імені І.І.Мечникова, Одеса, Україна

Paper received 10.05.19; Accepted for publication 19.05.19.

<https://doi.org/10.31174/SEND-PP2019-198VII80-14>

Анотація У статті представлено особливості ригідності державних службовців в різному віці. Встановлено, що у держслужбовців проявляється схильність до широких форм фіксованої поведінки. Продемонстровано, що третина держслужбовців має нездатність за об'єктивної необхідності змінити думку, ставлення, установку, мотиви поведінки, модус переживання. Показано достовірні відмінності в прояві рівнів ригідності у держслужбовців між групами в віці ранньої і зрілої дорослості отримані за шкалами установочної ригідності, сенситивної ригідності. На рівні статистичної тенденції відмічається відмінність за шкалою ригідність як стан. Продемонстровано, що у віці від 20 до 40 років ригідні форми поведінки в більшій мірі проявляються на емоційному рівні і охоплюють сферу афектів. У зрілому віці від 41 до 60 років свідомістю виробляються стійкі установки в реагуванні на будь-які зміни чи інновації, нові соціальні контакти, способи комунікації, а також установки в міжособистісних взаємодіях.

Ключові слова: особистість, ригідність, державний службовець, рання дорослість, зріла дорослість.

Вступ. Сучасна особистість в швидкоплинному світі має бути мобільною і незупинною, швидко позбавлятися від старих звичок і швидко виробляти нові. Т.М.Титаренко зазначає, що в постнекласичній парадигмі передбачається, що для особистості важливим є чутливість до різних голосів, викликів, здатність бути параболічною антеною, настроєною на динамічний соціум[3]. Але професійні обов'язки можуть, а іноді і повинні обмежувати здатність індивідуума змінити свою психічну установку або пристосуватися легко до змін ситуації. Так, український державний службовець, згідно закону має свої права і обов'язки. До числа таких обов'язків відносять сумлінність і професійність у виконванні посадових обов'язків, а також постійне підвищення рівня своєї професійної компетентності та удосконалення організації службової діяльності. Тобто, держслужбовці вбирають в своїй професійній діяльності в більшому ступені ознаки ригідності. Тому, вивчення феномену ригідності є актуальним.

Короткий огляд публікацій. Сьогодні в науці існує велике число визначень поняття "ригідність". Так, Г.А. Ніжарадзе зазначав, що у більшості випадків під ригідністю розуміється використання суб'єктом неадекватних для цієї ситуації стереотипів поведінки, некритичне наслідування відомого способу дії, нездатність змінити одного разу вибрану стратегію і тому подібне[2].

Ретроспектива становлення поняття ригідність виходить до К. Гольдштейна, який як засновник організаційного підходу, розрізняв два види ригідності - первинну і вторинну. Первинна ригідність визначалася як нездатність змінити установку. Її причиною вчений вважав втрату людиною здатності перемикається з однієї установки на іншу. Людина може перемикається з однієї дії на іншу тільки у тому випадку, якщо обоє вони можуть бути виконані на основі однієї установки. Причиною вторинної ригідності є поразка кори великих півкуль. Вторинний вид ригідності проявляється в абстрактному мисленні або в результаті поразки абстрактної установки.

Г. Айзенк виділив п'ять типів ригідності: моторний, сенсорний, емоційний, персеверация уявлень пам'яті, персеверация у сфері мислення. Класифікація Є.П.Львіна майже повністю кореспондує з типами ригідності Г.Айзенка. Є.П.Львін приводить декілька видів ригідності і констатує, що різні види ригідності не пов'язані між собою єдиним чинником, оскільки немає кореляцій між мірами їх вираженості.

Л.С.Виготський не надал класифікацію ригідності, але вважав, що ригідність збільшується в емоціогенних ситуаціях, де можливості суб'єкта недостатні.

Сучасні дослідження ригідності зв'язані з науковим пошуком групи психологів під керівництвом Г.В.Залевського, який зазначав, що сутність ригідності як загальносистемної властивості полягає в тому, що вона являє собою інтегральний, найбільш загальний показник міри відкритості психологічної системи, «ригідність пов'язана як з мотивами, так і з властивостями нервової системи. Найбільш сильний зв'язок виявлений між ригідністю і інертністю нервових процесів» [1].

Мета статті теоретико - емпіричним шляхом встановити вікові особливості ригідності у держслужбовців.

Матеріали і методи дослідження: З метою вирішення поставленої мети ми використовували: теоретичні методи (проблемно-логічний метод, індукція, абстрагування, узагальнення, систематизація), методи психологічної діагностики та методи математичної обробки даних (описова статистика, комп'ютерний статистичний пакет програми SSPS v.16. for Windows). Метод психологічної діагностики містив: Томський опитувальник ригідності Г.В.Залевського. Він має 150 питань/тверджень (items), які за структурою розподіляються на 8 шкал: симптомокомплекс ригідності (СКР), актуальна ригідність (АР), установочна ригідність (УР), сенситивна ригідність (СР), ригідність як стан (РСТ), преморбідна ригідність (ПМР), шкала реальності (ШР) і шкала брехні (ШБ). Емпірична однорідність шкал підтверджена дисперсійним аналізом ($F = 21,08$; $p < 0,01$). Відмінності в

прояві рівнів ригідності оцінювалися за критерієм хі-квадрат (χ^2).

Результати і обговорення. У проведеному дослідженні прийняло участь 120 держслужбовців – основна група: 77 жінок і 43 чоловіка віком від 25 до 64

років (середній вік 49 років). Ми розподілили досліджуваних на дві групи, згідно періодизації М.Савчина: рання дорослість (20 - 40 років) і зріла дорослість (41-60 років).

Розглянемо отримані результати.

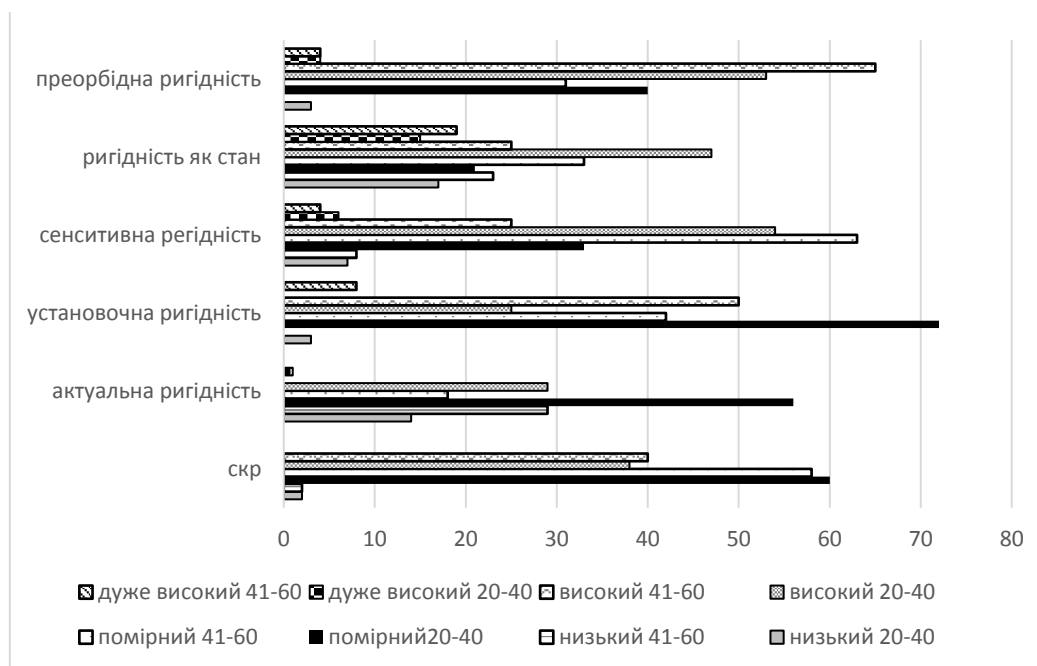


Рис. 1. Представленість різних видів ригідності у держслужбовців різного віку.

Взагалі констатуємо, що схильність до широких форм фіксованої поведінки притаманна 38% держслужбовців. Значна доля держслужбовців (33%) має високий рівень прояву актуальної ригідності (шкала AP), яка визначається як нездатність за об'єктивної необхідністю змінити думку, ставлення, установку, мотиви поведінки, модус переживання і т. п. Достатньо висока частка держслужбовців (55%) має високий рівень прояву ригідності в емоційно-афективній сфері (шкала PCT).

Результати дослідження ригідності держслужбовців різного віку відображені на рис.1.

Аналіз рис.1 демонструє, що за шкалою AP вікових розбіжностей не виявлено. Так у молодшій віковій групі спостерігається наступний розподіл показників: низький рівень — 14%, помірний рівень — 56%, високий рівень — 29%, дуже високий — 1%. У старшій віковій групі відповідно — 2%, 60%, 38%.

Розбіжності за показниками шкали UR отримані на рівні статистичної значимості $p < 0,001$. Шкала UR відображає особистісний рівень прояву психічної ригідності, виражений в позиції, відношенні або установці на прийняття — неприйняття нового, необхідності змін самого себе — самооцінки, рівня домагань, системи цінностей, звичок і т.п. Шкала також чутлива у відображенні рівня самоусвідомлення потягу до перегляду власного внутрішнього середовища, яке є підґрунтям рішення до змін.

У віковій групі 20-40 років низький рівень діагностувався у 3%, помірний — у 72%, високий — у 25%. У групі 41-60 роки низького рівня не виявлено, помірний — у 42%, високий у 50%, дуже високий у 8%. Отже частка осіб з високим рівнем установочної ригідності у віці 41-60 роки значно більша в порівнянні з

держслужбовцями молодшого віку. Тобто з віком рівень установочної ригідності зростає.

Витоками рівня установочної ригідності за Г.В. Залевським можуть бути найрізноманітніші чинники, як організаційні (зовнішні), так і особистісні (внутрішні). Найбільш суттєвими на думку дослідника є вік і рівень освіти [1, 2].

Розбіжності на рівні значимості $p < 0,01$ спостерігаються за шкалою CP. Шкала CP відображає емоційну реакцію людини на нове, на ситуації, що вимагають якихось змін, зокрема відображає страх перед новим, антипатію до нового (свого роду неафобію). Цей особистісний рівень прояву психічної ригідності знаходить своє вираження в емоційному відношенні до відповідних вимог об'єктивної дійсності. У віковій групі 20-40 років частка осіб з низьким рівнем складала 7%, з помірним — 33%, з високим 54%, з дуже високим — 6%. У групі 41-60 роки — відповідно 8%, 63%, 25%, 4%. Отже частка осіб з високим рівнем сензитивної ригідності значно більша в молодшій віковій групі, у віці від 25 до 46 років. Отже для них характерна втрата афективної гнучкості, емоційна обмеженість.

Якщо аналізувати дані за сукупністю шкал UR і CP слід сказати що у різних вікових групах ригідність при різних ступені участі свідомості має різні типові ознаки поведінки. Для молодшої вікової групи (20-40 р.) характерно боязнь будь-яких змін чи змін до всього нового, для старшої вікової групи (27-64 р.) — усвідомлена позиція неприйняття нового чи будь яких змін.

На рівні статистичної тенденції спостерігаються відмінності за рівнем PCT. У віці 20-40 років низький рівень ригідності як стану констатується у 17%, помірний — 21%, високий — 47%, дуже високий — 15%.

У віці 41-60 роки відповідно — 23%, 33%, 25%, 19%. Більш висока частка осіб з високим рівнем ригідності за шкалою РСТ у молодших держслужбовців (20 - 40 р.) може свідчити про тенденцію до схильності до ригідних форм поведінки в ситуаціях стресу, страху, відчаю, нездужання, стомлення або поганого настрою.

Розбіжності у прояві ригідності за шкалою ПМР, яка свідчить про те, що в підлітковому і юнацькому віці людина зазнавала труднощі в ситуаціях, що вимагають будь-яких змін, нового підходу, рішення і т.п. не виявлені. У віковій групі 20-40 років низький рівень констатувався у 3%, помірний — 40%, високий — 53%, дуже високий 4%. У віці 41-60 роки низького рівня не виявлено, далі відповідно — 31%, 65%, 4%.

За шкалою СКР у частки держслужбовців з помірною формою ригідності у вибірці у віці від 20 до 40 років склала 60%, у вибірці від 41 до 60 років — 58%. Частка держслужбовців з високим рівнем ригідності для віку від 20 до 40 років склала 38%, для віку від 41 до 60 років — 40%. Незначна частина держслужбовців, що залишилася в досліджуваних вікових групах схильна проявляти низький рівень ригідної поведінки й не схильна до дуже високого її рівня. Отже достовірних відмінностей у прояві загальних форм ригідної поведінки у держслужбовців у досліджуваних вікових групах не виявлено.

Розбіжності за показниками шкали установочна ригідність(УР) отримані на рівні статистичної значимості $p < 0,001$. Шкала УР відображає особистісний рівень прояву психічної ригідності, виражений в позиції, відношенні або установці на прийняття — неприйняття нового, необхідності змін самого себе — самооцінки, рівня домагань, системи цінностей, звичок і інш. Шкала також чутлива у відображенні рівня самоусвідомлення потягу до перегляду власного вну-

трішнього середовища, яке є підґрунтям рішення до змін.

Аналіз отриманих даних показує, що на особистісному рівні держслужбовці незалежно від віку здатні змінювати ригідні форми поведінки реагуючи на об'єктивні обставини соціального оточення. В той же час спостерігаються окремі особливості в динаміці проявлені різних форм ригідної поведінки. У віці від 20 до 40 років ригідні форми поведінки в більшій мірі проявляються на емоційному рівні і охоплюють сферу афектів. Можна припустити, що в період адаптації до професійної діяльності держслужбовці схильні проявляти ригідні форми поведінки в ситуаціях стресу, значного навантаження, втоплення, хвороби ніж їх більш досвідчені колеги.

У зрілому віці від 41 до 60 років свідомістю виробляються стійкі установки в реагуванні на будь-які зміни чи інновації, нові соціальні контакти, способи комунікації, а також установки в міжособистісних взаємодіях. За рахунок накопиченого досвіду держслужбовці більш економно витрачають емоції, їх поведінка більш впевнена, але може не відповідати вимогам обставин, так як вони стають більш емоційно відчуженими і більш раціональними та вимогливими.

Висновки. Ми вивчили вікові особливості флексibility у держслужбовців і визначили, що значущими для аналізу особливостей психічної ригідності виявилися шкали: установочна ригідність, сензитивна ригідність, преморбідна ригідність. Достовірні відмінності в прояві рівнів ригідності отримані за шкалами установочної ригідності (УР), сензитивної ригідності (СР). На рівні статистичної тенденції відмічається відмінність за шкалою ригідність як стан (РСТ).

Перспективи подальшого дослідження полягають у порівнянні особливостей ригідності у підприємців і держслужбовців.

ЛІТЕРАТУРА

1. Залевский В. Г. Психическая ригидность-флексibility как акмеологический инвариант профессионализма / В.Г. Залевский, Н.В. Козлова // Сибирский психол. журн. – 2007. – № 22. – С. 75-80.
2. Нязхардзе Г.А. О двух типах ригидности при решении интеллектуальных задач. [Электронный ресурс]. — Режим доступа: <http://www.voppsy.ru/issues/1987/873/873142.htm>
3. Титаренко Т.М. Психологічні практики конструювання життя в умовах постмодерної соціальності//: монографія / Т. М. Титаренко, О. М. Кочубейник, К. О. Черемних .- К. : Міленіум, 2014. – 206 с. [Электронный ресурс]. — Режим доступа: <https://www.academia.edu/32901561/>

REFERENCES

1. Zalevskiy V. H. Psykhicheskaia ryhdnost-fleksybylnost kak akmeolohicheskiy ynvaryant professyonalizma / V.H. Zalevskiy, N.V. Kozlova // Sybyrskiy psikhol. zhurn. – 2007. – № 22. – S. 75-80.
2. Nyzharadze H.A. O dvukh tyпах ryhdnosti pry resheniy yntellektualnykh zadach. [Электронный recurc]. — Rezhyim doctupu:<http://www.voppsy.ru/issues/1987/873/873142.htm>
3. Tytarenko T.M. Psykholohichni praktyky konstruiuvannia zhyttia v umovakh postmodernoї sotsialnosti//: monohrafiia / T. M. Tytarenko, O. M. Kochubeinyk, K. O. Cheremnykh .- K. : Milenium, 2014. – 206 s. [Электронный recurc]. — Rezhyim doctupu: <https://www.academia.edu/32901561/>

Particularities of rigidity of the civil servants in the age of early and mature adulthood

S. V. Anosenkova

Abstract. The article presents the features of rigidity of civil servants of different ages. It has been established that civil servants have a tendency to broad forms of fixed behavior. It has been demonstrated that one third of civil servants have the inability, in an objective need, to change the opinion, attitude, prescription, motives, mode of experience. Significant differences in the manifestation of levels of rigidity among civil servants between groups of early and mature adulthood on the scales of adjusting rigidity and sensitive rigidity were shown. The differences on the scale of rigidity as a state, at the level of the statistical tendency, was noted. It has been demonstrated that between the ages of 20 and 40, rigid forms of behavior are more pronounced at the emotional level and cover the sphere of affects. It was established that in the mature age from 41 to 60 years, the consciousness produces stable attitudes in response to any changes or innovations, new social contacts, methods of communication, as well as attitudes in interpersonal interactions.

Keywords: *personality, rigidity, civil servant, early adulthood, mature adulthood.*