

Чинники професійного вибору в структурі стратегій життєвих виборів працівників органів внутрішніх справ

І. А. Сербін-Жердецька

Одеський національний університет ім. І.І. Мечникова м. Одеса, Україна

Paper received 20.10.15; Accepted for publication 30.11.15.

Анотація. Досліджено суб'єктивні та соціальні чинники професійного вибору в структурі стратегій життєвих виборів працівників органів внутрішніх справ. Встановлено, що переважна обумовленість життєвих виборів такими суб'єктивними чинниками як зацікавленість, порада друзів та покликання вказує на адекватність стратегій життєвих виборів досліджених працівників органів внутрішніх справ.

Ключові слова: життєвий вибір, життєвий шлях, ситуація вибору, стратегія вибору, професійне самовизначення

Вступ. Життєвий шлях залежить не лише від знання, свідомості, самосвідомості, але від особистості в цілому, життєві вибори як відповідь особистості на ті або інші обставини і події є ефектом її цілісної структури, яка заломлює, опосередковує усі зовнішні дії – події і обставини життя. Сьогодні психологічні процеси життєвих виборів необхідно розглядати як ядро, системотворний чинник особистості. Під ситуацією вибору ми розуміємо не тільки сам момент вибору, а й соціально обумовлені обставини його вчинення. Найбільш цікавою нам уявляється ситуація професійного самовизначення, адже професійний вибір має високу вагу і вплив на майбутній життєвий шлях особистості. Ситуація професійного самовизначення дозволяє змодельовати стратегії життєвих виборів особистості, продемонструвати взаємозв'язки між суб'єктивними установками, соціальними та індивідуально-психологічними показниками, що структурно формують стратегію життєвого вибору як психологічний конструкт.

Короткий огляд публікацій за темою. В сучасній психологічній науці часові аспекти розвитку свідомості особистості, її життєвого шляху широко представлені як класичними (К.О. Абульханова-Славська, Т. В. Березіна, В. І. Ковальов), так і новітніми дослідженнями (З.О. Кіреєва, Т. М. Титаренко), які розкривають різні аспекти життєвого світу особистості. У зарубіжній психології найбільш інтересним проблемам вибору були присвячені дослідження Л. Фестінгера, К. Левіна, П. Шутца та ін. Особистісні детермінанти вибору вивчалися: у межах теорії ухвалення рішень (Ю. М. Козелецький, Т. В. Корнілова, Г. М. Солнцева, Н. А. Simon); у екзистенціально-гуманістичному і діяльнісному напрямках (А. Маслоу, Р. Мей, В. А. Петровський, Н. В. Пилипко, О. Ю. Мандрикова, Л. І. Дементій). Вивчався також вплив зовнішніх чинників на стратегії виборів особистості: контекстів завдань на вибір варіанту рішення (А. Tversky, D. Kaneman, Н. Т. Wang, О. О. Савіна); соціальних ситуацій і взаємодій на вибір стратегії життя і формування життєвого сценарію (Е. Берн, Р. Гулдінг, М. Гулдінг, Г. С. Альтшуллер); вплив соціальних чинників (авторитету, думки більшості) на здійснення «правильного» вибору (Р. Чалдіні, Д. Кенрик, С. Нейберг). Особистісний вибір розглядається в екзистенціальній і культурно-історичній психології як детермінанта становлення особистості, як можливість зміни соціальних умов її розвитку: вибір як вчинок формує особистість (Ж.-П. Сартр, В. Франкл, М. М. Бахтін, О. Г. Асмолов, В. П. Зінченко).

Мета статті – проаналізувати основні чинники професійного вибору в структурі стратегій життєвих виборів працівників органів внутрішніх справ

Методи. Анкета, яка містила питання про соціально-демографічний статус, а саме про *вік, місце народження, місце проживання, спільне проживання, рівень освіти, сімейний стан, кількість дітей в батьківській сім'ї, порядок народження, наявність дітей*; Анкета, яка містила питання про особливості професійної діяльності, а саме про *посаду, підрозділ, стаж в даному підрозділі, загальний стаж в органах внутрішніх справ, досвід роботи батьків в органах внутрішніх справ*, а також питання про *ставлення до роботи та причину вибору професії працівника органів внутрішніх справ*; Опитувальник SACS С. Гобфолла в адаптації Н.С. Водоп'янової

Результати та їх обговорення. Отже, оскільки за своєю структурою вибірка повністю складалась із тих осіб, що здійснили життєвий вибір стосовно роботи в органах внутрішніх справ, нами було проаналізовано суб'єктивні чинники такого вибору. Результати частотного аналізу наведені в таблиці 1.

Таблиця 1. Ієрархія суб'єктивних чинників життєвого вибору стосовно професії працівниками органів внутрішніх справ

Чинники, що зумовили вибір	Частка респондентів (%)		Кількість респондентів (n)	
	Так	Ні	Так	Ні
1 Зацікавленість	57,2	42,8	182	136
2 Порада друзів	40,9	59,1	130	188
3 Покликання	35,2	64,8	112	206
4 Популярність	29,6	70,4	94	224
5 Не було вибору	20,8	79,2	66	252
6 Порада батьків	20,1	79,9	64	254
7 Для вмінь та навичок	15,1	84,9	48	270
8 Для кар'єри	10,7	89,3	34	284
9 Байдужість	4,4	95,6	14	304
10 Для зв'язків	3,1	96,9	10	308

Як виходило із інструкції, що давалась досліджуваним, респонденти могли давати декілька відповідей стосовно причин вибору професії. Наведена таблиця свідчить, що найбільш важливим чинником є *зацікавленість професією* працівника органів внутрішніх справ (57,2% респондентів). Тобто респонденти зазначали свою суб'єктивну вмотивованість змістом і сутністю правоохоронної діяльності. Другим за значущістю є такий чинник, як *порада друзів* (40,9%). Цінність наявності вірних друзів виступає як соціаль-

ний ресурс молодого фахівця і пов'язана з потребою у підтримці та взаємодопомозі. [Салихова, 2010, с. 452] Цей соціальний ресурс допомагає більш ефективно відстоювати свої інтереси в мікрогрупі, шукати осіб зі спільними інтересами та цінностями. Друзі одночасно виконують роль партнерів по спілкуванню, з ними можуть будуватися спільні плани на майбутнє, зокрема, влаштування свого професійного життя після закінчення ВНЗ (взаємопідтримка, спільна робота, матеріальна допомога тощо). Третє місце в ієрархії суб'єктивних чинників займає *покликання* (35,2%). Розглядаючи вслід за С.П. Тищенко [с. 39] сутність психологічного конструкту покликання як «зумовлене минулим досвідом, передусім генетичним, потребово-ціннісне настановлення особистості стосовно певного виду (або видів) діяльності, до якої (або яких) вона відчуває схильність і внутрішній емоційно забарвлений потяг, а також – за певних умов – виявляє стан готовності щодо оволодіння зазначеною діяльністю», відзначимо наступні аспекти. Відчуття покликання до правоохоронної діяльності є дуже важливим чинником подальшої успішної роботи в органах внутрішніх справ. Відсутність професійного покликання є однією із ключових причин невдоволеності працею у правоохоронців. І якщо в інших галузях народного господарства молодий працівник має право перейти на іншу роботу, то в системі органів внутрішніх справ він зобов'язаний прослужити не менше 3-х років.

Наступним за ієрархічною позицією суб'єктивним чинником життєвого вибору професійного самовизначення виступала категорія *популярність* (29,6%).

В нашому дослідженні серед опитаних працівників внутрішніх справ лише 20,8% осіб зазначили, що при здійсненні життєвого вибору стосовно майбутньої професії в них як такого вибору не було (категорія «*відсутність вибору*»). Це вказує на недостатню сформованість у таких правоохоронців стратегій життєвого вибору, що в ситуації професійного самовизначення виступає показником неготовності до вибору професії. Життєві стратегії таких осіб характеризувались не сформованістю, відсутністю чітких уявлень про засоби та шляхи досягнення професійних цілей, невизначеністю конкретних кроків їхньої реалізації. Окрім цього такі відповіді свідчать про складності з рефлексією власних стратегій життєвого вибору. Більш того, життєвий вибір міг здійснюватися іншими особами без участі респондентів і без надання їм права вибору, іноді в силу слабкої зацікавленості учнів, або з причини авторитарності батьків. Таким чином, відсутність вибору виступала чинником із середнім пріоритетом в ієрархії суб'єктивних чинників життєвого вибору стосовно професії.

Порада батьків виступала чинником, який також мав середній рівень значущості в ієрархії суб'єктивних чинників (20,1%). Важливість ролі сім'ї, зокрема характер відносин між дітьми та батьками в процесі професійного самовизначення, відзначають і багато видатних дослідників. Інструментальні суб'єктивні чинники життєвого професійного вибору, а саме *для вмінь та навичок*, *для кар'єри*, *для зв'язків*, а також *байдужість* – характеризувались низьким пріоритетом в розглянутій ієрархії. Вони займали відповідно сьому (15,1%), восьму (10,7%), десяту (3,1%), та

дев'яту (3,1%) позиції в рейтингу. Байдужість досить умовно може розглядатись як суб'єктивний чинник життєвого вибору, адже прояв цієї установки до обрання професії має на увазі повну відмову від того, що життєвий вибір як такий визнається значущим. Причинами відмови від здійснення життєвого вибору чи його знецінення можуть виступати різні обставини, як соціальні так і індивідуально-психологічні. Одна із загальних тенденцій трансформаційних суспільств: «непрацюючі соціальні ліфти» – відсутність умов для легітимного переходу з одного соціального рівня в більш високий, Цією особливістю стала падаюча цінність освіти, точніше, дискредитація дипломів. Для молоді характерне прагнення здобути освіту, при цьому немає оптимізму при оцінці можливості подальшого працевлаштування за отриманою спеціальністю. Останній чинник є причиною знижує мотивацію до навчання, байдужості при виборі професії і низькою задоволеності працею, оскільки він виконує тимчасову функцію і не має зв'язку зі здібностями. Найбільшу небезпеку для соціального самопочуття у зв'язку в цією проблемою, являє безперспективність у побудові кар'єрної стратегії у сучасної молоді. Отже переважна обумовленість життєвих виборів такими суб'єктивними чинниками як зацікавленість, порада друзів, покликання, вказує на адекватність стратегій життєвих виборів досліджених працівників органів внутрішніх справ. Встановлено, що життєвий вибір стосовно майбутньої професійної діяльності визначається різними суб'єктивними чинниками. Ці чинники існують в певній ієрархічній структурі: ті передумови, що реалізують суб'єктивність працівників органів внутрішніх справ, завжди знаходяться на більш високому місці, вони відображають провідні мотиви та установки особистості. [Андреева, 2009, с. 208]

Проте відкритим залишається питання про структуру взаємовідношень між суб'єктивними чинниками життєвого вибору. [Тищенко, 2014, с. 38-43] Проведемо аналіз вибірки працівників внутрішніх справ і проаналізуємо особливості структури суб'єктивних чинників життєвого вибору. Кількість головних компонентів, що дорівнювала двом, була обрана за критерієм Кайзера, відповідно до якого власне число повинне бути більшим одиниці. Частки поясненої дисперсії для кожної змінної в моделі для першої і другої розмірності склали 17,033% і 12,548% відповідно.

Для опису даних, що визначилися в процесі зниження розмірності, використовувалися компонентні навантаження. Матриці компонентних навантажень для даної моделі наведені в таблиці 2.

Аналізуючи таблицю, необхідно зауважити, що параметр *зацікавленості* був дуже сильно пов'язаний із параметром *покликання*. Очевидно, що досліджені працівники органів внутрішніх справ пов'язували власний інтерес до правоохоронної діяльності із відчуттям покликання до цієї професії. Можливо, для них складно було розрізнити, які суб'єктивні смисли свідчили про зацікавленість роботою працівника органів внутрішніх справ, а які – про покликання. Отже ці суб'єктивні чинники є дуже близькими за змістом. До зазначених чинників є близькими такі параметри, як *популярність* та *для вмінь та навичок*. Можна зробити висновок, що часто зацікавленість або відчуття

Таблиця 2. Компонентні навантаження для суб'єктивних чинників життєвого вибору працівників органів внутрішніх справ

Суб'єктивні чинники життєвого вибору	Розмірність	
	1	2
Зацікавленість	0,465	-0,030
Покликання	0,688	-0,070
Порада батьків	-0,206	-0,321
Порада друзів	-0,415	0,270
Популярність	0,416	0,245
Для кар'єри	-0,039	0,549
Для зв'язків	-0,227	0,567
Для вмінь та навичок	0,302	-0,359
Не було вибору	-0,594	-0,150
Байдужість	-0,361	-0,489

Примітка: жирним шрифтом виділені максимальні за абсолютним значенням компонентні навантаження змінних.

покликання до професії викликалися у респондентів її популярністю, престижем, позитивним іміджем у суспільстві. З іншого боку зацікавленість пов'язувалась із інтересом до певних операціональних особливостей професії правоохоронця, зокрема необхідних для успішної діяльності знань вмінь, навичок. Суб'єктивний чинник *порада батьків* був тісно пов'язаний із *байдужістю* респондентів стосовно їхнього професійного вибору. Відповідно, зв'язок між цими категоріями можна пояснити тим, що часто вплив батьків на професійне самовизначення має не тільки консультативно-дорадчий характер, але й може приймати форму тиску та безпелеяційного вирішення долі власної дитини.

З цими параметрами виявив просторову близькість такий параметр, як *не було вибору*. Показник суб'єктивного чинника *порада друзів* був досить близько розташованим до таких показників як: *для кар'єри* та *для зв'язків* – які характеризували прагматичні установки при здійсненні життєвого вибору стосовно професії. Очевидно, що при порадах друзів основними мотивами виступають потреби у досягненні високого соціально-економічного статусу та кар'єрного зростання. [Андрєєва, 2009, с. 209]

Отже, розглядаючи отримані за допомогою методу нелінійних головних компонент дві ортогональні розмірності графічного відображення взаємозв'язків між суб'єктивними чинниками життєвого вибору, нами було встановлено наступні просторові тенденції. Додатній полюс першої розмірності формують такі суб'єктивні чинники, як *популярність*, *зацікавленість*, *покликання* та *для вмінь та навичок*. Від'ємний полюс першої розмірності формує такий суб'єктивний чинник, як *не було вибору*. Додатній полюс другої компоненти складають такі параметри, як *порада друзів*, *для кар'єри*, *для зв'язків*. Від'ємний полюс створюють такі параметри: *порада батьків*, *для вмінь та навичок*, *байдужість*.

Таким чином, виходячи із психологічного змісту вказаних категорій, можна надати компонентам відповідні назви, що буде описанням структури взаємовідношень між суб'єктивними чинниками життєвого вибору у працівників органів внутрішніх справ. Психологічним змістом першої компоненти є протиставлення автономії, суб'єктності, самодетермінації особистості її пасивному реагуванню на середовищні чинники. Відповідна перша компонента була означена,

як «*Самодетермінація – реактивність*». В свою чергу психологічним змістом другої компоненти є два взаємопов'язані конструкти. Перший конструкт характеризує дихотомія, що описує джерело впливу на здійснення життєвого вибору: з одного боку це вплив друзів, з іншого – вплив батьків. [Салихова, 2010, с. 452] Другий конструкт характеризує дихотомія сприйняття цінності професії, а саме орієнтація на зовнішню цінність професії (для зв'язків та кар'єри), або орієнтація на внутрішню цінність професії (для власних знань, умінь та навичок). Назва для другої компоненти були комплексною: «*Вплив друзів (зовнішня цінність) – вплив батьків (внутрішня цінність)*».

З метою побудови класифікації досліджених працівників органів внутрішніх справ за суб'єктивними чинниками життєвого вибору застосовувався кластерний аналіз. У нашому дослідженні використовувався двокроковий кластерний аналіз. Його параметрами якого були всі показники, що характеризують суб'єктивні чинники життєвого вибору на прикладі обирання професії. [Тищенко, 2014, с. 44-47] Найбільш оптимальною виявлялася чотирьохкластерна модель. Для даної моделі критерій Акайке був рівний 2100,968, а відношення мір відстані було максимальним – 2,593 (при трьохкластерній моделі 2,072, при п'ятикластерній моделі – 1,116). Усього в кластерні групи був об'єднано 318 випробуваних, що склало 100% від усієї вибірки. До першого кластеру з даного числа було віднесено 66 досліджених працівників органів внутрішніх справ (20,75%), до другого – 70 респондентів (22,01%), до третього – найбільшого за кількістю досліджених – 96 (30,19%), до четвертого – 86 (27,04%).

Розподіл вибірки за кластерами, що класифікують респондентів за патернами суб'єктивних причин стосовно здійснення життєвого вибору щодо майбутньої професії, наведений на рисунку 1.

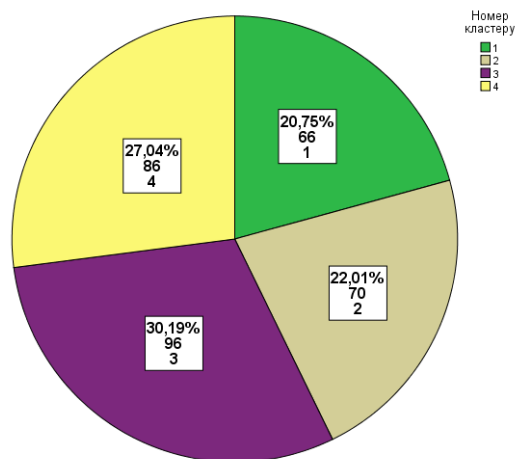


Рис. 1. Кластерна структура вибірки працівників органів внутрішніх справ при класифікації за суб'єктивними чинниками життєвого вибору.

Примітка: 1 – кластер «Реактивний вибір»; 2 – кластер «Зовнішній вплив»; 3 – кластер «Когнітивне самовизначення»; 4 – кластер «Емоційне самовизначення».

Для того, щоб розкрити психологічний зміст отриманих кластерів, нами було проаналізовано співвідношення суб'єктивних чинників життєвого вибору в виділеній кластерній структурі. Вказане співвідношення наведено в таблиці 3.

Таблиця 3. Співвідношення суб'єктивних чинників життєвого вибору в виділеній кластерній структурі

Суб'єктивні чинники	Частка респондентів (%)							
	1-й кластер		2-й кластер		3-й кластер		4-й кластер	
	Ні	Так	Ні	Так	Ні	Так	Ні	Так
Зацікавленість	13,2	7,5	15,7	6,3	0,0	30,2	13,8	13,2
Покликання	20,1	0,6	22,0	0,0	18,9	11,3	3,8	23,3
Порада батьків	16,4	4,4	14,5	7,5	23,3	6,9	25,8	1,3
Порада друзів	11,3	9,4	8,8	13,4	17,0	13,0	22,0	5,0
Популярність	19,5	1,3	10,1	11,9	30,2	0,0	10,7	16,4
Для кар'єри	18,9	1,9	19,5	2,5	25,8	4,4	25,2	1,9
Для зв'язків	20,1	0,6	20,1	1,9	29,6	0,6	27,0	0,0
Для вмінь та навичок	19,5	1,3	22,0	0,0	26,4	3,8	17,0	10,1
Не було вибору	2,5	18,2	22,0	0,0	28,9	1,3	25,8	1,3
Байдужість	16,4	4,4	22,0	0,0	30,2	0,0	27,0	0,0

Примітка: жирним шрифтом виділені максимальні за відносним значенням частки за абсолютним значенням компонентні навантаження змінних.

Якісними характеристиками першого кластеру були такі суб'єктивні чинники, як *не було вибору* та *байдужість*. Цей кластер отримав назву «Реактивний вибір». В нього увійшли працівники органів внутрішніх справ, життєвий вибір стосовно професійного самовизначення характеризували ситуативні реакції або їхня тотальна відсутність. Якісними показниками другого кластеру виступали показники *порада батьків*, *порада друзів та для зв'язків*. Даний кластер був означений як «Зовнішній вплив». Респонденти, що сформуливали його, інтер'юризували суб'єктивні критерії інших осіб і керувались ними як власними суб'єктивними чинниками. Третій кластер був відокремлений такими якісними критеріями, як *зацікавленість та для кар'єри*. Його було названо «Когнітивне самовизначення». Досліджувані, що увійшли до вказаного кластеру, формують свій професійний вибір на основі бажання дізнатись нового у процесі бажаної професійної діяльності. Склад четвертого кластеру формувалася високою часткою таких параметрів як *покликання*, *популярність та для вмінь та навичок*. В цей останній кластер увійшли правоохоронці, що орієнтувались на емоційно забарвлені суб'єктивні чинники при здійсненні життєвого вибору стосовно майбутньої професії. Даний кластер дістав відповідну назву – «Емоційне самовизначення».

Отже, розглянувши кластерну структуру вибірки працівників органів внутрішніх справ при класифікації за суб'єктивними чинниками життєвого вибору, варто дослідити як аргументація здійсненого професійного вибору правоохоронців пов'язана із соціально-демографічними чинниками. [Салихова, 2010, с. 452]

Для аналізу взаємозв'язків між цими соціально-демографічними показниками використовувався критерій ϕ_c Крамера. Аналіз за допомогою даного критерію дозволив встановити, що місце народження працівників пов'язане з такими суб'єктивними чинниками як *не було вибору* ($\phi_c = 0,187$, $p = 0,025$) та *байдужість* ($\phi_c = 0,057$, $p = 0,850$). Серед тих, хто народився в Одесі, 38,9% респондентів зазначили, що в них не було вибору в ситуації обирання професії. У тих, у кого місцем народження був інший обласний центр ствердну відповідь на це питання дали 18,5% працівників органів внутрішніх справ, передмістя Одеси – 0,0%, райцентр – 6%, інший населений пункт – 20,7%. Також серед тих правоохоронців, хто народився в Одесі, 16,7% респондентів відповіли, що їм було байдуже

стосовно власного професійного вибору. У тих, у кого місцем народження був інший обласний центр на байдужість вказали 0,0% працівників органів внутрішніх справ, передмістя Одеси – 0,0%, райцентр – 8,7%, інший населений пункт – 4,4%. Отже реактивним вибором стосовно важливих життєвих подій (на прикладі прийняття рішення про професію працівника органів внутрішніх справ) характеризуються в першу чергу мешканці крупного міста. Показник *зацікавленості* був тісно пов'язаним із кількістю дітей в батьківській родині ($\phi_c = 0,157$, $p = 0,020$). Якщо в родині була єдина дитина, то вона, тобто респондент, зазначала свою зацікавленість, як суб'єктивний чинник вибору професії у 63,6% випадків, якщо дві дитини, то у 61,0% випадків. В багатодітних родинах зацікавленість професією відзначали лише 43,2% респондентів. Таким чином, чим більше було дітей в родині, тим менше вони використовували когнітивне самовизначення для свого професійного вибору. Якщо батько респондента працював в органах внутрішніх справ, то це сприяло тому, що респонденти при своєму професійному виборі намагались прислуховуватись до порад батьків. Зв'язок між питанням «Чи працював батько в органах внутрішніх справ?» та показником *порада батьків* був статистично значущим ($\phi_c = 0,217$, $p < 0,001$). В таких сім'ях 44,4% респондентів відповіли, що для них при професійному самовизначенні важливими є поради батьків, тоді як в родинах, де батько не працював правоохоронцем, лише 17,0% звертали увагу на пораду батьків. У випадку, коли батько досліджуваного правоохоронця не працював в органах внутрішніх справ, то це сприяло тому, що респонденти при своєму професійному виборі намагались прислуховуватись до порад друзів. Коефіцієнт асоціації між питанням «Чи працював батько в органах внутрішніх справ?» та показником *порада друзів* був статистично значущим ($\phi_c = 0,176$, $p = 0,002$). В сім'ях, де батько був правоохоронцем лише 16,7% респондентів прислуховувались до порад друзів, тоді як в контрастній групі – 44,0%. З досліджень, присвячених мотивації працівників органів внутрішніх справ, відомо, що позитивне ставлення членів сім'ї співробітника гарантує йому психологічний комфорт.

Розглянувши вплив соціально-демографічних передумов на суб'єктивні чинники життєвого вибору працівників органів внутрішніх справ, розглянемо які існують стійкі типи правоохоронців, стосовно здійснених життєвих виборів. Вибір розглядається як дія-

льність, яка має свої етапи протікання і регулюється актуальними та потенційними життєвими цінностями. Основна функція вибору – це смислове регулювання життя, яке здійснюється через вибір діяльностей. [Тищенко, 2014, с. 48-50] З метою побудови класифікації досліджених працівників органів внутрішніх справ за здійсненими життєвими виборами також як і вище застосовувалась процедура двокрокового кластерного аналізу. Його параметрами якого були всі показники, що характеризують здійснені життєві вибори працівників органів внутрішніх справ, а саме:

1. Життєвий вибір стосовно отримання вищої освіти;
2. Життєвий вибір стосовно укладення шлюбу;
3. Життєвий вибір стосовно народження дітей.

Найбільш оптимальною виявлялася двохкластерна модель. Для даної моделі критерій Акайке був рівний 2100,968, а відношення мір відстані було максимальним – 3,130 (при трьохкластерній моделі 1,329, при чотирьохкластерній моделі – 1,667). Усього в кластерній групі був об'єднано 318 випробуваних, що склало 100% від усієї вибірки. До першого кластеру – найбільшого за кількістю досліджених – з даного числа було віднесено 204 досліджених працівників органів внутрішніх справ (64,2%), до другого – 114 респондентів (35,8%). Розподіл вибірки за кластерами, що класифікують працівників органів внутрішніх справ за типами стратегій життєвого вибору, наведений на рисунку 3.4.

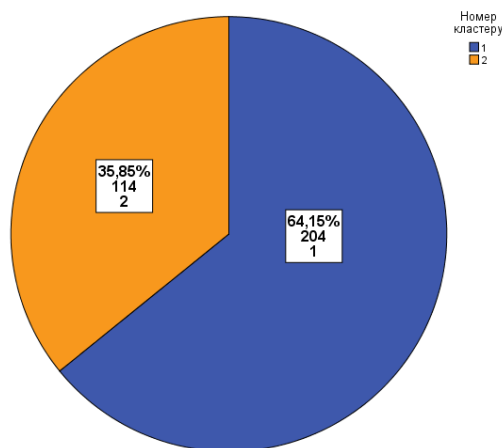


Рис. 2. Кластерна структура вибірки працівників органів внутрішніх справ при класифікації за здійсненими життєвими виборами.

Примітка: 1 – кластер «Реалізовані стратегії життєвого вибору»; 2 – кластер «Бар'єрні стратегії життєвого вибору».

З метою розкриття психологічного змісту отриманих кластерів, нами було проаналізовано співвідношення життєвих виборів в виділеній кластерній структурі. Зазначене співвідношення наведено в таблиці 4.

Таблиця 4. Співвідношення здійснених життєвих виборів в виділеній кластерній структурі

Життєві вибори стосовно	Частка респондентів (%)			
	1-й кластер		2-й кластер	
	Ні	Так	Ні	Так
Отримання вищої освіти	15,1	49,1	15,4	20,4
Укладення шлюбу	1,3	62,9	30,8	5,0
Народження дітей	1,3	62,9	0,0	35,8

Примітка: жирним шрифтом виділені максимальні за відносним значенням частки за абсолютним значенням компонентні навантаження змінних.

Як видно із наведеної таблиці до першого кластеру увійшли ті досліджені працівники органів внутрішніх справ, які вже здійснили власні життєві вибори: переважна кількість з представників першого кластеру отримали вищу освіту, уклали офіційний шлюб та народили як мінімум одну дитину. Представники другого кластеру у переважній більшості зволікали зі здійсненням вказаних виборів.

Для того щоб дати назву виділеним кластерам, нами було використано теоретичні положення стосовно ціннісно-смислової організації життєвого простору висунуті Н.Р. Саліховою та застосовані нами до проблематики стратегій життєвого вибору []. Згідно за дослідницею динамічна сторона ціннісно-смислової регуляції життєдіяльності людини як суб'єкта життя представлена механізмом бар'єрності-реалізованості особистісних цінностей, який працює в діяльнісному прошарку образу світу і зв'язаний системно-функціональними зв'язками з механізмами його поверхневих прошарків. Даний механізм задається двома якісно різномірними динамічними тенденціями, котрі являють собою опонентні стратегії внутрішньої переробки неузгодженостей, що виникають при оцінці людиною ступеня важливості власних цінностей. Оцінка, у свою чергу, здійснюється крізь призму сприйняття заходів реалізації намірів, цілей і цінностей. Авторка вказує, що зазначені тенденції утворюють два типи екзистенційних установок. Екзистенційна установка реалізованості виражається в прагненні узгодити ступені важливості та доступності своїх цінностей. Це досягається або за рахунок активних дій по реалізації цінності в реальності, або за рахунок внутрішніх (наприклад, компенсаторних) дій по типу захисних механізмів, що приводять до зниження оцінки важливості цінності при її неприступності. Екзистенційна установка бар'єрності націлює увагу людини на відсутність ознак реалізації особистісних цінностей в актуальній життєвій ситуації, ініціюючи їх пошук за межами наявної життєвої ситуації. Це виражається в неузгодженості або навіть поляризації оцінок важливості й доступності цінності. Вони змінюються різноспрямовано, підвищення одного з параметрів пов'язане зі зниженням іншого, і, відповідно, доступне знецінюється, а недоступне здається більш цінним. [Андреева, 2009, с. 210-211] Виходячи із вказаних положень, нами була запропонована ідея, що стратегії життєвого вибору також можуть розглядатися у дихотомії реалізованості проблемності. Стратегії називаються реалізованими, коли життєвий вибір був здійснений суб'єктом, та бар'єрними, коли суб'єкт зволікав цього вибору. Відповідно, можна надати визначення, що представники першого кластеру характеризувались реалізованими стратегіями життєвого вибору, тоді як респонденти із другого кластеру визначались бар'єрними стратегіями життєвого вибору.

За допомогою однофакторного дисперсійного аналізу нами було з'ясовано, що представники першого та другого кластеру відрізняються один від одного за показником віку ($F = 168,186$; $p = 0,001$). Середній вік представників першого кластеру склав $34,000 \pm 5,845$ років. Середній вік представників другого кластеру склав $25,597 \pm 4,949$. Очевидно, що чим більше вік представників дослідженої вибірки, тим більше шан-

сів, що вони здійснять свої власні життєві вибори. Тому нас цікавлять респонденти, що являють собою крайні варіанти: ті, що здійснили власні життєві вибори в молодому віці, і ті, що зволікали здійснення зазначених життєвих виборів навіть знаходячись у середньому віці.

На рисунку 3 наведена гістограма розподілу працівників органів внутрішніх справ за віком та кластерною структурою при класифікації за здійсненими життєвими виборами.

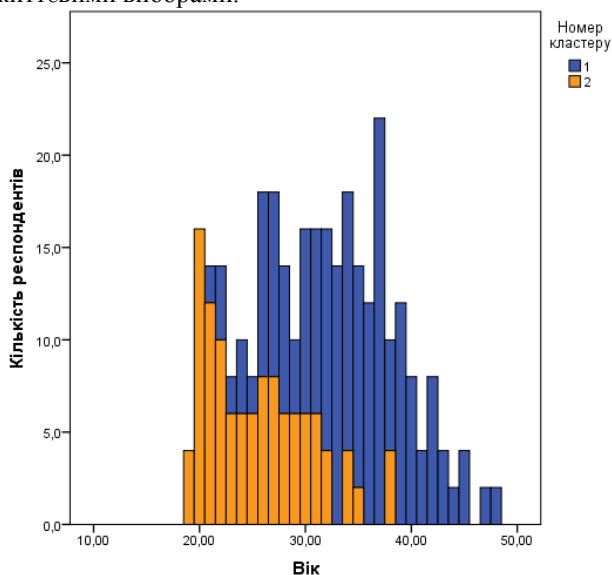


Рис. 3. Гістограма розподілу працівників органів внутрішніх справ за віком та кластерною структурою при класифікації за здійсненими життєвими виборами.

Примітка: 1 – кластер «Реалізовані стратегії життєвого вибору»; 2 – кластер «Бар'єрні стратегії життєвого вибору».

Як виходить із наведеної гістограми серед дослідженої вибірки існує певна частка працівників органів внутрішніх справ, які у молодому віці вже реалізували важливі власні стратегії життєвого вибору. Наприклад, серед респондентів із віком 26 років і молодше таких осіб нараховувалось 24 чоловіка, що складає 7,56% від всієї вибірки. Також серед дослідженої вибірки виявлено певну частку правоохоронців, які у середньому віці зволікають здійснювати життєві ви-

бори і характеризуються бар'єрними стратегіями. Зокрема, серед респондентів із віком 30 років і старше таких досліджуваних нараховувалось 26 чоловік, що складає 8,18% від всієї вибірки. Отримані результати частотного аналізу вказують, що відносно невелика частка досліджених характеризується неадекватним ситуації уникненням життєвого вибору. Це вказує, що працівники органів внутрішніх справ у переважній більшості своєчасно реалізують стратегії власних життєвих виборів на протязі життєвого шляху.

Висновки. Були досліджені суб'єктивні та соціальні чинники професійного вибору в структурі стратегій життєвих виборів працівників органів внутрішніх справ. Встановлено, що переважна обумовленість життєвих виборів такими суб'єктивними чинниками як зацікавленість, порада друзів та покликання, вказує на адекватність стратегій життєвих виборів досліджених працівників органів внутрішніх справ. Інструментальні суб'єктивні чинники життєвого професійного вибору, а також байдуже ставлення характеризувались низьким ієрархічним пріоритетом. Визначено вплив соціальних чинників на продовження сімейної династії: якщо батько респондента працював в органах внутрішніх справ, це сприяло тому, що респонденти при своєму професійному виборі намагались прислухуватись до батьківських порад. Виявлено структуру взаємозв'язків між суб'єктивними чинниками життєвого вибору, яка описується двома ортогональними компонентами: «Самодетермінація – реактивність» та «Вплив друзів (зовнішня цінність) – вплив батьків (внутрішня цінність)». Визначено кластерні структури вибірки правоохоронців при класифікації за суб'єктивними чинниками життєвого вибору (кластери «Реактивний вибір», «Зовнішній вплив», «Когнітивне самовизначення», «Емоційне самовизначення») та при класифікації за здійсненими життєвими виборами (кластери «Реалізовані стратегії життєвого вибору» та «Бар'єрні стратегії життєвого вибору»). Доведено, що працівники органів внутрішніх справ у переважній більшості своєчасно реалізують стратегії власних життєвих виборів на протязі життєвого шляху, адже лише 8,18% респондентів характеризуються уникненням життєвого вибору.

ЛІТЕРАТУРА

1. Андреева Г.В. Професійна мотивація співробітників органів внутрішніх справ: особливості інституційного впливу / Г.В. Андреева // Право і Безпека. – 2009. – № 2. – С. 206-211.
2. Салихова Н.Р. Ценностно-смысловая организация жизненного пространства личности / Н.Р. Салихова. – Казань: Казан. ун-т, 2010. – 452 с.
3. Тищенко С.П. Покликання – свідчення обдарованості / С.П. Тищенко // Обдарована дитина. – 2014. – N 10. – С. 38-50.

REFERENCES

1. Andreeva, G.V. Profesiynna of motivacia spivrobotnikov organiv vnutrishnih sprav: osoblivosti instituciynogo vplivu // of Pravo and Bezpeka. – 2009. – № 2. – С. of 206-211./ Andreeva G.V. Professional motivation of employees of organs of internal affairs: features of institutional influence
2. Salihova, N.R. Cennostno – smislovaya organizaciya zchiznenogo prostranstva lichnosti / of Kazan : Kazan. un -t, 2010. – 452 p. / N.R. Salihova Valued-semantic organization of vital space of person
3. Tischenko, S.P. Poklikannia – svidchennia obdarovanosti / of S.P. Tischenko // Obdarovana ditina. – 2014. – N 10. – С. 38-50 / S.P. Tischenko/ of Calling is a certificate of gift/

Factors of professional choices in the structure of the life election strategies of police officers

I.A. Serbin-Zcherdecka

Abstract. The human and social factors of professional choice are investigational in the structure of strategies of vital elections of workers of organs of internal affairs. It is set that conditionality of vital elections such human factors as the personal interest, advice of friends and calling, specifies on adequacy of strategies of vital elections of investigational workers of organs of internal affairs.

Keywords: vital choice, course of life, situation of choice, strategy of choice, professional self-determination