

## Направленность мотивации достижения в норме: адаптация и трансценденция

О.Б. Тапалова<sup>1\*</sup>, Н.Б. Жиенбаева<sup>2</sup>

<sup>1</sup> Киевский национальный университет им. Т. Шевченко, Киев, Украина

<sup>2</sup> Департамент послевузовского образования Казахской Академии Труда и Социальных Отношений, Алматы, Казахстан

\*Corresponding author. E-mail: otapalova@gmail.com

Paper received 03.07.15; Accepted for publication 17.07.15.

**Аннотация.** В настоящей статье представлены результаты кластерного анализа группы менеджеров и студентов по содержательным показателям мотивации достижения: трансценденции и адаптации. Результаты исследования показали, что при отсутствии значимых различий по уровню мотивации достижения между группами студентов и менеджеров, отмечаются как сходства, так и различия по содержательному наполнению мотивации достижения. К сходным особенностям относятся – наличие двух векторов мотивации достижения – трансценденции и адаптации. К различным – разное соотношение этих векторов в группах студентов и менеджеров. В ходе эксперимента выявлено: в группе менеджеров четко присутствуют две тенденции, в группе студентов при наличии этих же двух тенденций выявлены также различные сочетания трансценденции и адаптации с мотивацией достижения.

**Ключевые слова:** мотивация достижения, трансценденция, адаптация, мотивационная структура, кластер

**Введение.** В настоящее время феномен мотивации достижения является одним из важнейших изучаемых психологией, поскольку его исследование приближает ученых к разгадке движущих сил поведения и жизнедеятельности человека.

Понимание внутренних механизмов человеческой активности увеличивает возможности увеличения и использования психических ресурсов в самых разнообразных сферах индивидуального и социального функционирования личности.

Согласно исследованиям ученых в структуре мотивации достижения можно выделить две основные составляющие, связанные с адаптацией и трансценденцией, уровень развития и характер взаимодействия которых может быть различным [1, 2, 4].

Нам представляется целесообразным развить осмысление этой позиции в контексте смысловой концепции личности Д.А. Леонтьева [4]. Логично предположить, что преобладание той или иной составляющей мотивации достижения должно быть связано с «достиженческими» смысловыми конструктами и смысловыми диспозициями личности, которые наряду с мотивом достижения являются результирующими преобладающей ценностной системы.

Если у человека преобладают ценности, связанные с адаптацией, формируются более выраженная «адаптивная» составляющая мотива достижения и соответствующие смысловые конструкты и смысловые диспозиции. Если же преобладают ценности, связанные с развитием и трансценденцией, соответственно, формируется преобладающая «трансцендентная» составляющая и отвечающие ей смысловые конструкты и смысловые диспозиции.

Нам представляется, что в норме у человека имеются обе составляющие мотивации достижения с определенным преобладанием одной из них или примерно равной представленностью в мотивационно-смысловой сфере человека. При психической патологии возможны либо крайнее проявление одной из тенденций при слабой представленности другой, либо крайне слабая представленность обеих тенденций. Мотивация «достижения-развития» может сосуществовать с мотивацией «достижения-адаптации», но может и препятствовать ей, как и в симметричной

ситуации: мотивация достижения-адаптации может быть фактором, усиливающим противоположный аспект или же ослабляющим его. То есть, эти два аспекта мотивации могут пребывать как в отношениях синергизма, так и в отношениях антагонизма.

Если у человека присутствуют обе тенденции примерно в равной степени, он движим ими одновременно или поочередно. Если же устойчиво преобладает одна из составляющих, человек предпочитает либо развитие, либо адаптацию.

**Краткий обзор публикаций по теме.** В литературе существует множество данных, подтверждающих позицию о том, что для психически здорового человека тенденция к саморазвитию является обязательной составляющей его мотивационной сферы [5-10]. В то же время существует не меньшее количество доказательств необходимости достаточной представленности в мотивации достижения адаптационной составляющей [9, 12-14].

Саморазвитие в теории А. Маслоу является не только инструментом самоактуализации, но и характеристикой уровня достиженческой активности человека. Автор считал, что из двух личностей, первая из которых обладает значительным потенциалом, однако не реализует его, а вторая постоянно максимально использует свои способности, вторая является более продуктивной и успешной. Именно такая активность для самоактуализации является более значимой, чем природные данные человека [7, 16].

Связанным с саморазвитием является и феномен личностного роста в теории К. Роджерса [15], который полагал, что источники личностного роста заложены в самом человеке. Тенденция к личностному росту является проявлением самоактуализации – центрального мотива поведения человека. Самоактуализация понимается К. Роджерсом как процесс реализации человеком на протяжении всей своей жизни собственного потенциала с целью стать полноценно функционирующей личностью. Источником высших форм человеческой активности является Я-концепция, то есть представление человека о своих возможностях и своем предназначении. Я-концепция рассматривается К. Роджерсом как порождение и отражение социальных влияний.

О свободе и самодетерминированности человеческой личности говорил и С.Л. Рубинштейн. Субъект, по мнению ученого, «в своих действиях, в актах своей творческой самостоятельности не только обнаруживается и проявляется; он в них создается и определяется» [13]. То есть о человеке как личности имеет смысл говорить в большей степени не в терминах детерминации, а в терминах самодетерминации.

Следует отметить, что понимание принципа детерминизма ныне претерпело серьезные изменения благодаря открытию Нобелевского лауреата И. Пригожина [11]. Открытие ученого дало положительный ответ на вопрос, совместима ли идея полноценной свободы с научной картиной мира в целом. И. Пригожиным было открыто так называемые бифуркационные процессы в неживой природе, в определенной точке которых происходит разрыв детерминации («точки бифуркации»). В этих точках нестабильный процесс может пойти как в одном, так и в другом направлении, причем «выбор» напрямую не детерминирован, зависит от случайных факторов. Таким образом, причинный детерминизм имеет свои ограничения даже в неорганических процессах. Понятно, что говорить о разрывах детерминации в случае живой материи и, тем более, на личностном уровне оснований имеется намного больше. Д.А. Леонтьев [4] отмечает, что трансценденция закономерностей, действующих на низших уровнях, дают человеку свободу, освобождая ее от многих видов детерминации.

Основываясь на изложенных философско-психологических взглядах, следует заключить, что способность к саморазвитию, трансценденции присуща лишь тому, что наделено свойством самодетерминации.

Проблема саморазвития интересовала также нейрофизиолога К. Гольдштейна, который исследовал пациентов с нарушениями работы мозга [18]. К. Гольдштейну принадлежит идея о том, что стремление к саморазвитию присуще каждому живому существу. Этот процесс может влиять на индивида как негативно, так и позитивно. В процессе урегулирования отношений с миром могут возникнуть такие негативные эмоциональные состояния, как неуверенность и шок. Однако здоровый организм может использовать такое положение для того, чтобы в новых ситуациях максимально полно осуществить самоактуализацию своих способностей. Актуализация своих способностей приводит к самодвижению индивида, который можно рассматривать как саморазвитие на уровне организма.

Важным является мнение К. Гольдштейна о том, что стремление к саморазвитию может иметь в отношении индивида как позитивные, так и негативные аспекты: результатом могут быть не только позитивные, но и негативные состояния. Положительные состояния позволяют индивиду максимально полно разворачивать и использовать собственный потенциал, содержащийся в способностях, для решения новых ситуаций. Негативные состояния, наоборот, приводят к торможению такой возможности.

Идея о врожденной тенденции к развитию поддерживается и Ш. Бюлер. [17] Автор считает, что движущей силой развития является врожденное влечение человека к самореализации, к совершению всесторонней реализации самого себя. Наличие и осознание

жизненной цели, адекватной собственным возможностям и устремлениям, Ш. Бюлер рассматривает как принципиальное условие психологического здоровья личности, утверждая, что невротичность личности определяется недостаточной направленностью и нечетким самоопределением.

Относительно второй составляющей мотивации достижения – составляющей, связанной с адаптацией, следует сказать, что человек с ее преобладанием больше ориентирован на необходимость, чем на возможность. Если преобладание значительное, человек забывает о возможности саморазвития, самоизменения, поскольку его сознание занято необходимостью соответствовать внешним требованиям и учитывать внешние угрозы.

М.Е. Сандомирский называет выделенные К.К. Платоновым следующие взаимосвязанные виды психической адаптации (и соответственно дезадаптации) человека, рассматриваемые как составляющие ее компоненты [14]:

- 1) *Психофизиологическая* адаптация, или свойство организма целесообразно перестраивать физиологические функции в соответствии с требованиями среды. Сюда относятся такие адаптивные процессы, нарушение которых приводит к отклоняющемуся поведению и как следствие – собственно психологической дезадаптации, а также физиологические проявления стресса.
- 2) *Собственно психологическая* адаптация, нарушения которой связаны с напряженностью, психологическим стрессом.
- 3) *Психосоциальная адаптация*, или адаптация личности к общению с новым коллективом.

Психическая адаптация рассматривается как активная личностная функция, обеспечивающая согласование актуальных потребностей индивида с требованиями окружения и динамическими изменениями условий жизни.

Д.А. Леонтьев [5] выделяет два уровня функционирования человека: 1) субчеловеческий или энергосберегающий режим и 2) режим специфического человеческого проявления, характеризующийся самодетерминацией, энергозатратностью и личностной автономией. Более высокий уровень человеческого проявления характеризуется актуализацией личностного потенциала, который определяется Д.А. Леонтьевым как интегральная характеристика уровня личностной зрелости. Очевидно, на этом уровне человеческого проявления в большей мере представлена мотивация достижения-развития, достижения-самотрансценденции, на «субчеловеческом» уровне, вероятнее всего, речь идет в большей мере о мотивации-адаптации, энергосберегающей и редуцирующей напряжение и тревогу.

Мы предполагаем, что составляющая мотивации достижения, связанная с саморазвитием и трансценденцией человека, коррелирует с внутренним локусом контроля, ориентацией на использование и совершенствование собственных внутренних ресурсов в то время, как мотивация достижения, связанная с адаптацией, – с внешним локусом контроля, ориентацией на требования окружения, ситуации, поиском внешних ресурсов и верой в их главенствующую роль в решении трудностей.

В то же время человек не может функционировать только в режиме трансценденции. Человек здоров, пока у него присутствуют обе составляющих мотивационной сферы, пока они сбалансированы, то есть, находятся в состоянии неустойчивого равновесия.

«Неустойчивое равновесие» означает отсутствие статичного соотношения этих мотивационных тенденций в равных пропорциях. Временное преобладание той или иной тенденции зависит от множества факторов, таких как ситуационные, личностные, функциональные, физиологические, а также наличие устойчивых патологических образований. Очевидно, последний фактор влияет на устойчивое преобладание одной из мотивационных тенденций и на стабильное нарушение этого равновесия.

В норме это неустойчивое равновесие нарушается временно, с некоторым преобладанием той или иной составляющей. Допустимо также сильное преобладание какой-то из тенденций при условии временности такого состояния. То есть, мотивационная система – это динамическое образование. При этом фактор динамичности является знаком здоровья. Здоровый человек способен руководствоваться разными составляющими мотивационной сферы, переходить от реализации одних целей и ценностей к другим: от ценностей развития и самотрансценденции к ценностям адаптации и наоборот.

В ситуации психической патологии динамика этих двух мотивационных тенденций нарушена. Человек не способен менять мотивационный вектор в зависимости от требований ситуации, осознаваемых личностных, функциональных и иных ограничений. Поэтому баланс становится труднодостижимым или даже невозможным.

Обозначенные составляющие мотивации достижения, будучи преломленными через внутриличностные, ситуационные, физиологические и другие факторы, представлены в фактическом поведении человека в разных пропорциях и конфигурациях, образуя в теоретической плоскости рассмотренный конструкт мотивации достижения. Анализируя далее этот конструкт, можем выделить в нем когнитивный, аффективный и поведенческий блоки. Разумеется, эти составляющие, блоки и тенденции можно выделить лишь в процессе теоретизирования. Реальное поведение человека является целостным и не делится на блоки, части и т. д.

**Целью** нашего исследования явилось проведение кластерного анализа групп менеджеров и студентов, в результате которого, подтверждалась верификация равновесно-динамической модели мотивации достижения в группе условной нормы.

**Материалы и методы.** Для проверки равновесно-динамической модели мотивации достижения мы провели следующие процедуры: данные по тестам «Тест-опросник измерения мотивации достижения Мехрабиана», «САМОАЛ», «Фрайбургский многофакторный личностный опросник», а также показатель типа мотивационного профиля по методике «Диагностика мотивационной структуры личности» Мильмана были использованы в качестве переменных для кластерного анализа в программе SPSS.

Результаты исследования с помощью теста Мехрабиана должны были показать, будут ли в исследуемых

кластерах различия в уровне мотивации достижения. Шкалы теста «САМОАЛ» являются операциональными критериями уровня трансценденции испытуемого.

Тест «Диагностика мотивационной структуры личности» Мильмана и, в особенности, показатель, отражающий степень соотношения развивающих мотивов (мотивов общей активности, творческой активности, общественной полезности) и мотивов поддержания (мотивов поддержания жизнеобеспечения, комфорта и социального статуса) позволили получить дополнительную информацию о полюсе трансценденции и сопутствующих ему мотивах личности. Напомним, что в случае преобладания развивающих мотивов над мотивами поддержания на 5 единиц и больше профиль испытуемого рассматривается как «прогрессивный». В случае же обратного соотношения, то есть, при преобладании мотивов поддержания над развивающими мотивами, профиль именуют «регрессивным». Показатель соотношения упомянутых мотивов служит еще одним, независимым от теоретической и прикладной основы «САМОАЛ», операциональным критерием трансценденции. Для математической обработки данных мы рассчитывали разницу между показателями развивающих мотивов и мотивов поддержания с учетом полученного знака. Минимальная величина показателя послужила точкой отсчета для ранжирования всех полученных значений по этому показателю.

Шкалы Фрайбургского многофакторного личностного опросника являются операциональными критериями уровня адаптации. Поэтому при таком наборе переменных у нас была возможность получить информацию как об уровне мотивации достижения испытуемых, так и представленности у них различных мотивационных полюсов: мотивации-адаптации и мотивации-трансценденции.

В результате кластерного анализа с использованием программы IBM SPSS Statistics 21 было получено два кластера, которые отличались практически по всем выбранным переменным. Исключением стали параметры мотивации достижения и шкалы «Общительность» Фрайбургского многофакторного личностного опросника.

**Результаты и обсуждение.** На рис. 1 графически представлены профили кластеров по всем показателям, кроме показателя мотивации достижения (для большей демонстративности графического изображения показатель мотивации достижения в силу значительного преувеличения его количественных показателей по сравнению с другими показателями исключен из представляемых на графике показателей).

Для получения более полной картины существующих различий между кластерами ниже приводим таблицу 1, в которой приведены результаты, полученные по каждому показателю в обоих кластерах, включая результаты по показателю мотивации достижения. Также приведены данные о значимости различий между исследуемыми переменными.

Как видим, полученные кластеры отличаются по всем заданным параметрам, кроме общительности и мотивации достижения. Уровень общительности менеджеров является параметром, сходным в обоих кластерах по уровню выраженности.

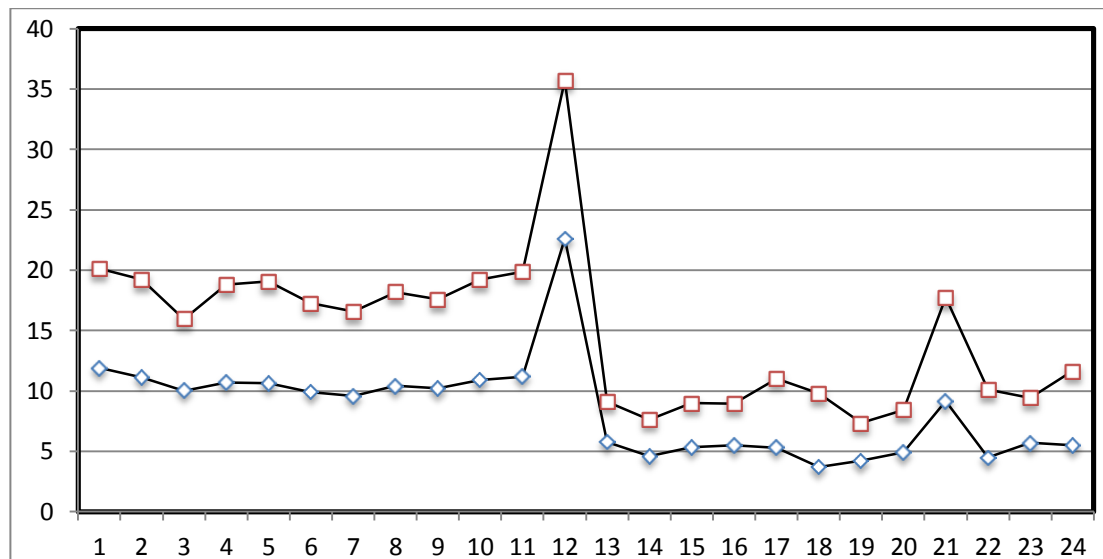


Рис 1. Различия между кластерами менеджеров с разными уровнями показателей адаптации и трансценденции:

где, 1 – ориентация во времени; 2 – ценности; 3 – взгляд на природу человека; 4 – потребность в познании; 5 – креативность; 6 – автономность; 7 – спонтанность; 8 – самопонимание; 9 – аутосимпатия; 10 – контактность; 11 – гибкость в общении; 12 – показатель соотношения уровня развивающих мотивов над мотивами поддержания; 13 – невротичность; 14 – спонтанная агрессия; 15 – депрессивность; 16 – раздражительность; 17 – общительность; 18 – уравновешенность; 19 – реактивная агрессия; 20 – застенчивость; 21 – открытость; 22 – экстраверсия; 23 – эмоциональная лабильность; 24 – маскулинность.

Таблица 1. Различия в показателях адаптации и трансценденции у представителей разных кластеров (менеджеры)

Переменные	Кластер 1 трансценденты (m)	Кластер 2 адаптанты (m)	Критерий Манна-Уитни (U)	Значимость различий
Мотивация достижения	179.79	173.45	-1,432	0,152
Ориентация во времени	11.91	8.22	-7,600	0.000
Ценности	11.12	8.11	-7.150	0.000
Взгляд на природу человека	10.03	5.94	-7.223	0.000
Потребность в познании	10.73	8.06	-6.381	0.000
Креативность	10.64	8.44	-5.646	0.000
Автономия	9.92	7.34	-6.096	0.000
Спонтанность	9.56	7.01	-5.627	0.000
Самопонимание	10.42	7.77	-6.393	0,000
Аутосимпатия	10.21	7.37	-7.634	0.000
Контактность	10.92	8.29	-5.945	0.000
Гибкость в общении	11.20	8.70	-5.524	0.000
Соотношение развивающих мотивов и мотивов поддержания	22.61	13.14	-7.277	0.000
Невротичность	5.79	3.34	-6.177	0.000
Спонтанная агрессия	4.60	3.03	-5.959	0.000
Депрессивность	5.33	3.66	-4.285	0.000
Раздражительность	5.48	3.46	-5.841	0.000
Общительность	5.30	5.73	-1.456	0.145
Уравновешенность	3.70	6.08	-5.969	0.000
Реактивная агрессивность	4.21	3.13	-4.460	0.000
Застенчивость	4.91	3.54	-5.779	0.000
Открытость	9.15	8.59	-3.201	0.001
Экстраверсия-интроверсия	4.48	5.63	-3.581	0.000
Эмоциональная лабильность	5.70	3.73	-5.776	0.000
Маскулинность-феминность	5.48	6.17	-2.709	0.007
Количество испытуемых	33	71		

Но особого внимания заслуживает тот факт, что оба кластера исследуемых менеджеров сходны по параметрам мотивации достижения. Средний показатель мотивации достижения в первом кластере (179.79) является лишь незначительно выше среднего показателя мотивации движения – во втором (173.45). И в первом, и во втором кластерах средние показатели мотивации достижения – достаточно высокие и свидетельствуют о явном преобладании мотивации до-

стижения успеха над стремлением к избеганию неудачи. Различия в уровне мотивации достижения между кластерами незначимые. В то же время, различия между практически всеми операциональными критериями трансценденции и адаптации – значимые.

Первый кластер отличается от второго более высокими показателями трансценденции и более низкими показателями адаптации, т.е., более высокими значениями по шкалам Фрайбургского многофакторного лич-

ностного опросника, отражающим параметры дезадаптации. Для краткости и упоминания качественной специфики этого кластера будем называть далее людей с таким типом мотивации достижения «трансцендентами». Хотя сразу оговоримся, что мы употребляем этот термин в данном контексте в более расширенной трактовке, по сравнению со значением, в котором его употреблял А. Маслоу. Мы его используем в прикладных целях для операционализации различия людей с более высоким уровнем параметров самоактуализации, фиксируя возможности и стремление этих людей к саморазвитию, трансценденции.

Следует заметить, что средние значения по шкалам этого опросника не превышены ни в одном, ни в другом кластере. То есть, нет оснований утверждать, что высоким параметрам трансценденции сопутствуют какие-либо выраженные проявления дезадаптации. Однако мотивация у «трансцендентов» (первый кластер) сопряжена с повышением напряженности функционирования механизмов адаптации.

В то же время во втором кластере высокой мотивации достижения сопутствуют высокие показатели адаптации. По соображениям, изложенным в отношении обозначения первого кластера, будем называть представителей второго кластера «адаптантами». Мотивация-адаптация осуществляется, очевидно, через посредство менее выраженных затрат психических ресурсов человека. Поэтому адаптационные механизмы у человека работают а обычном, «адаптивном» режиме, не наблюдается никаких тенденций к их усилению или нарушению сбалансированной работы.

Следует также заметить, что группа «адаптантов» – это не группа людей, которым не присущи параметры самоактуализации, хотя эти параметры у них значимо ниже по сравнению с группой «трансцендентов». Другими словами, и те, и другие имеют уровни адаптации и самоактуализации, соответствующие параметрам нормы, в обоих кластерах присутствуют обе тенденции – самоактуализация и трансценденция, однако присутствуют они в разных соотношениях. С имеющимся на сегодняшний день психодиагностическим инструментарием невозможно определить количественную границу самоактуализации и трансценденции в том значении, которое придавал этому термину А. Маслоу. Однако если рассматривать самоактуализацию как не только достиженческую активность, но и обязательное преодоление своих актуальных возможностей, непрекращающееся саморазвитие, то самоактуализация становится равной по значению трансценденции. Именно в этом, расширенном, понимании мы и употребляем термины «трансценденция» и «трансценденты». И именно поэтому мы выбрали показатели самоактуализации в качестве операциональных критериев трансценденции.

Высокие показатели по тестам самоактуализации могут свидетельствовать о разном. Это может быть проявлением психопатологии, стремлением представить себя в лучшем свете перед исследователем, но может быть и показателем именно трансценденции в узком понимании этого термина. Установочное поведение в группе менеджеров не выявлено теми методами, в которых имеются оценочные шкалы (в частности, Фрайбургский многофакторный личностный

опросник). «Зашкаливающие» значения, т.е., значения выше 12 баллов, зафиксированы только в 2 наблюдениях. Фактор психопатологии в группе менеджеров был исключен на этапе формирования выборки. Кроме того, по шкалам Фрайбургского опросника получены показатели, соответствующие параметрам нормы. Поэтому мы склонны предполагать, что более высокие показатели по тесту САМОАЛ свидетельствуют о самоактуализации в значении трансценденции в узком понимании. Однако последнее соображение пребывает только в статусе гипотезы и требует дополнительных исследований для своего доказательства либо опровержения.

Следует обратить внимание на количественный состав кластеров. Кластер «трансцендентов», в котором выявлены более высокие параметры трансценденции и более низкие параметры адаптации, состоит из 33 лиц, в то время как кластер «адаптантов», в котором выявлены относительно низкие параметры трансценденции и высокие параметры адаптации, – из 71. То есть «адаптанты» преобладают над «трансцендентами» в выборке менеджеров в пропорции более чем 2 к 1 (точнее, 2,15:1), что, впрочем, согласуется с имевшимися в психологии представлениями о неравном соотношении количества самоактуализирующихся личностей к «неактуализирующимся» [8].

Таким образом, «трансценденты» отличаются от «адаптантов» (см. табл. 1) большими насыщенностью жизни «здесь и теперь»; приверженностью истине, красоте, целостности и другим ценностям, присущим самоактуализирующимся личностям; верой в человеческие возможности, потребностью в познании, стремлением к творчеству, автономности, спонтанностью, гибкостью в общении, а также преобладанием развивающих мотивов над мотивами поддержания. В то же время для них характерен меньший, хотя и находящийся в пределах нормы, уровень адаптации, а именно: более высокий уровень невротических тенденций, спонтанной и реактивной агрессивности, депрессивности, эмоциональной неустойчивости, меньшая защищенность от стресс-факторов, большие застенчивость и эмоциональная лабильность и самокритичность. Им также характерна большая интровертированность и феминность, по сравнению с «адаптантами». При этом показатели адаптации и трансценденции в обеих группах соответствуют параметрам нормы.

Кластерный анализ группы студентов был проведен с теми же статистическими процедурами, что и с данными по группе менеджеров. В результате кластерного анализа с использованием программы IBM SPSS Statistics 21 было получено четыре кластера, которые значимо отличались по всем выбранным переменным, за исключением мотивации достижения.

На рис. 2 графически представлены профили этих кластеров по всем показателям, кроме показателя мотивации достижения. Для лучшей демонстративности графического изображения показатель мотивации достижения в силу значительного преувеличения его количественных показателей по сравнению с другими показателями исключен из представляемых на графике показателей. Однако он включен в таблицы 2 – 3, в которых представлены данные по всем исследуемым показателям.

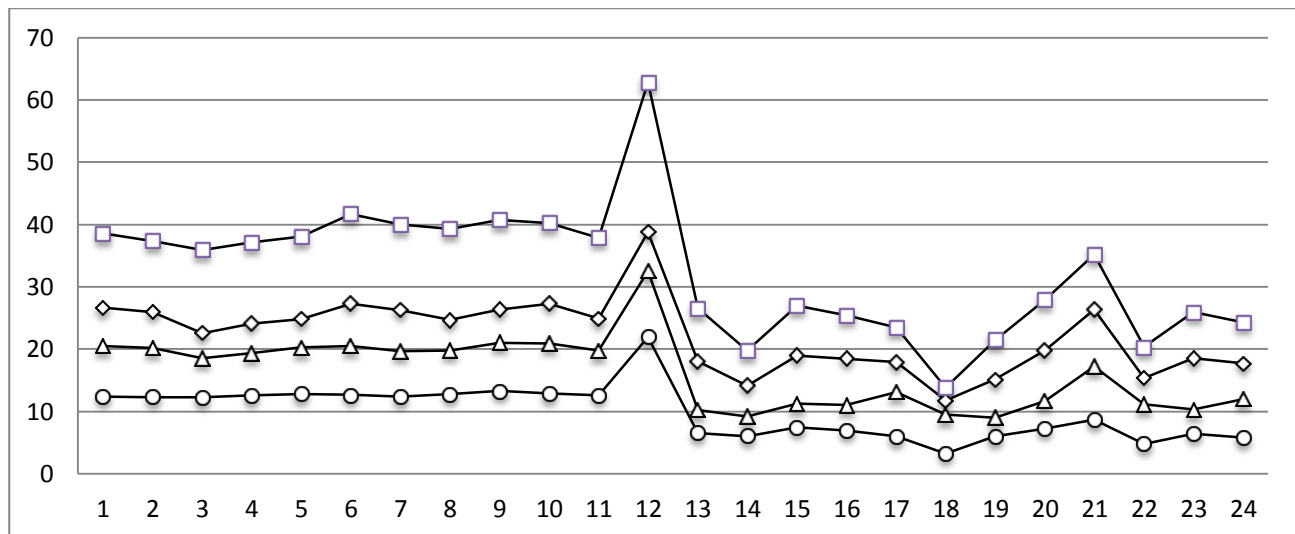


Рис. 2. Различия между кластерами студентов с разными уровнями показателей адаптации и трансценденции:

где, 1 – ориентация во времени; 2 – ценности; 3 – взгляд на природу человека; 4 – потребность в познании; 5 – креативность; 6 – автономность; 7 – спонтанность; 8 – самопонимание; 9 – аутосимпатия; 10 – контактность; 11 – гибкость в общении; 12 – показатель соотношения уровня развивающих мотивов над мотивами поддержания; 13 – невротичность; 14 – спонтанная агрессия; 15 – депрессивность; 16 – раздражительность; 17 – общительность; 18 – уравновешенность; 19 – реактивная агрессия; 20 – застенчивость; 21 – открытость; 22 – экстраверсия; 23 – эмоциональная лабильность; 24 – маскулинность.

В табл. 2. приведены результаты, полученные по каждому показателю в полученных четырех кластерах, включая результаты по показателю мотивации достижения. Также приведены данные о значимости межкластерных различий по исследуемым переменным.

Однако Критерий Крускада-Уоллеса показывает только общую картину различий по кластерам, не

вскрывая количественных различий между кластерами, которые можно выявить при попарных сравнениях этих кластеров по изучаемым показателям. Поэтому мы использовали также критерий Манна –Уитни для сравнения попарно каждого кластера с каждым. Результаты этого сравнения представлены в табл. 3. (представлена только значимость различий).

Таблица 2. Различия в показателях адаптации и трансценденции у представителей разных кластеров (студенты)

Переменные	Кластер 1 (m)	Кластер 2 (m)	Кластер 3 (m)	Кластер 4 (m)	Критерий Крускала-Уоллеса Значимость различий
Мотивация достижения	169.55	171.08	137.76	155.45	0,000
Ориентация во времени	12.42	8.11	6.09	11.96	0.000
Ценности	12.29	7.93	5.77	11.40	0.000
Взгляд на природу человека	12.25	6.26	4.09	13.35	0.000
Потребность в познании	12.58	6.78	4.74	13.02	0.000
Креативность	12.81	7.44	4.59	13.20	0.000
Автономия	12.67	7.86	6.78	13.44	0.000
Спонтанность	12.36	7.28	6.65	13.61	0.000
Самопонимание	12.79	7.01	4.92	14.61	0.000
Аутосимпатия	13.28	7.75	5.34	14.42	0.000
Контактность	12.88	8.06	6.35	12.95	0.000
Гибкость в общении	12.62	7.15	5.12	13.11	0.000
Соотношение развивающих мотивов и мотивов поддержания	21.94	10.61	6.28	24,14	0.000
Невротичность	6.56	3.67	7.82	8.51	0.000
Спонтанная агрессия	6.03	3.19	4.93	5.62	0.000
Депрессивность	7.50	3.75	7.74	8.00	0.000
Раздражительность	6.94	4.06	7.47	7.32	0.000
Общительность	6.00	7.14	4.78	5.60	0.145
Уравновешенность	3.28	6.19	2.29	2.11	0.000
Реактивная агрессивность	5.97	3.03	6.15	6.33	0.000
Застенчивость	7.25	4.42	8.14	8.09	0.000
Открытость	8.67	8.56	9.17	8.83	0.003
Экстраверсия-интроверсия	4.81	6.33	4.24	5.05	0.000
Эмоциональная лабильность	6.44	3.86	8.24	7.44	0.000
Маскулинность-феминность	5.78	6.22	5.72	6.67	0.081
Количество испытуемых	26	36	58	20	140

**Таблица 3.** Количественные различия в показателях адаптации и трансценденции у представителей разных кластеров (студенты)

Показатели	Сравниваемые кластеры					
	1 и 2	1 и 3	1 и 4	2 и 3	2 и 4	3 и 4
Мотивация достижения	0.185	0.000	0.000	0.000	0.000	0.006
Ориентация во времени	0.000	0.000	0.520	0.000	0.000	0.000
Ценности	0.000	0.000	0.262	0.000	0.000	0.000
Взгляд на природу человека	0.000	0.000	0.038	0.000	0.000	0.000
Потребность в познании	0.000	0.000	0.704	0.000	0.000	0.000
Креативность	0.000	0.000	0.573	0.000	0.000	0.000
Автономия	0.000	0.000	0.026	0.000	0.000	0.000
Спонтанность	0.000	0.000	0.004	0.013	0.000	0.000
Самопонимание	0.000	0.000	0.005	0.000	0.000	0.000
Аугосимпатия	0.000	0.000	0.191	0.000	0.000	0.000
Контактность	0.000	0.000	0.763	0.000	0.000	0.000
Гибкость в общении	0.000	0.000	0.885	0.000	0.000	0.000
Соотношение развивающих мотивов и мотивов поддержания	0.000	0.000	0.165	0.000	0.000	0.000
Невротичность	0.000	0.000	0.000	0.000	0.000	0.027
Спонтанная агрессия	0.000	0.000	0.200	0.000	0.001	0.009
Депрессивность	0.000	0.000	0.310	0.000	0.000	0.250
Раздражительность	0.000	0.000	0.627	0.000	0.000	0.041
Общительность	0.000	0.000	0.423	0.000	0.004	0.035
Уравновешенность	0.000	0.000	0.001	0.000	0.000	0.321
Реактивная агрессивность	0.000	0.000	0.364	0.000	0.000	0.495
Застенчивость	0.000	0.000	0.018	0.000	0.000	0.925
Открытость	0.523	0.001	0.906	0.000	0.286	0.078
Экстраверсия-интроверсия	0.001	0.000	0.969	0.000	0.049	0.082
Эмоциональная лабильность	0.000	0.000	0.004	0.000	0.000	0.002
Маскулинность-феминность	0.239	0.204	0.091	0.082	0.407	0.028

Обобщив данные, представленные в табл. 2 и 3, можем заключить, что два из кластеров (1 и 2) аналогичны кластерам, полученным по группе менеджеров. И, используя термины, введенные для обозначения двух полученных кластеров у менеджеров, также можно обозначить как «трансценденты» и «адаптанты». В них вошли студенты с высокими показателями мотивации достижения. Однако в первом из этих кластеров высокая мотивация достижения сочетается с высокими показателями самоактуализации и умеренно пониженными (на уровне, не выходящем за параметры нормы) показателями адаптации (высокие показатели по шкалам Фрайбургского многофакторного личностного опросника соответствуют полюсу психической дезадаптации). Во втором кластере высокая мотивация достижения, наоборот, сочетается с умеренными или умеренно пониженными показателями самоактуализации и достаточно высокими показателями (низкими значениями по шкалам дезадаптации) психической адаптации.

Однако в группе студентов выявлены еще два кластера (3 и 4). Это кластеры, в которые вошли испытуемые с преобладанием мотивации избегания неудач над мотивацией достижения. В кластере 3 среднее значение мотивации достижения – 137.76, в кластере 4 – 155.45. У представителей кластеров 3 и 4 выявлены несколько повышенные показатели дезадаптации. Однако в кластере 3 низкие показатели мотивации достижения и адаптации сочетаются с низкими же показателями самоактуализации, а в кластере 4 – с высокими показателями самоактуализации.

Последний факт согласуется с данными, полученными О.И. Мотковым на выборке старшеклассников и студентов. Исследователь выявил феномены лич-

ностной дисгармоничности у учащихся с высоким уровнем самоактуализации [10]. То есть, высокие показатели самоактуализации могут свидетельствовать о разных, иногда – противоположных конфигурациях во внутреннем мире человека. У части испытуемых такие высокие показатели – скорее признак личностной дисгармоничности, чем адаптивного самоощущения.

В целом, в группе студентов прослеживается та же двухвекторность мотивации достижения: достижение-трансценденция и достижение-адаптация. Однако обращает на себя внимание тот факт, что в этой группе количество «адаптантов» в целом меньше, чем количество лиц с напряженным функционированием механизмов трансценденции. В свою очередь, в последней группе количество лиц, которых мы можем назвать «трансцендентами» в том значении, которое мы использовали для обозначения аналогичной части группы менеджеров, относительно небольшое: 26 человек из 140. У остальных студентов с высокими показателями самоактуализации тенденции к самоактуализации являются, очевидно, несбалансированными. Одним из признаков такого дисбаланса в кластере 4 является преобладание мотивации избегания неудач над мотивацией достижения при напряженности механизмов самоактуализации и умеренным (показатели среднего уровня выраженности) ослаблением механизмов адаптации.

Вероятно, такое соотношение показателей может в этом кластере носить временный, возрастной характер и свидетельствовать о неких переходных феноменах, которые в процессе дальнейшей социализации и личностного становления трансформируются в более гармоничный вариант с усилением достигнеческого компонента в мотивационной сфере и соответствующей

гармонизацией личностных структур. Хотя нельзя исключить, что напряженность упомянутых механизмов самоактуализации и недостаточность механизмов психической адаптации может развиваться у определенной части лиц, которые вошли в кластер 4, в патологические варианты дезадаптации с преобладанием черт пассивности, отказа от самореализации и т.п.

Что касается кластера 3, в нем меньше признаков позитивной трансформации мотивационно-личностной сферы, поскольку низкие показатели мотивации достижения (преобладание мотивации избегания неудачи) сочетаются не только с низкими показателями адаптации, но и с низкими показателями трансценденции. То есть, в этот кластер вошли студенты с определенной «гармоничностью», «сбалансированностью», устойчивостью вектора дезадаптации и слабой выраженностью вектора трансценденции. Это студенты, плохо адаптированные и крайне слабо реализующие трансцендентный личностный вектор.

**Выводы.** Таким образом, обобщив результаты исследования, полученные по обеим группам условной нормы, можем сказать, что при отсутствии значимых различий по уровню мотивации достижения между группами студентов и менеджеров ( $r = 0,066$ ), отмечаются как сходства, так и различия по содержательному наполнению мотивации достижения в этих группах. К сходным особенностям можно отнести наличие двух векторов мотивации достижения – трансценденции и адаптации. К различным – разное соотношение этих векторов в группах студентов и менеджеров. Если в группе менеджеров четко присутствуют две тенденции (им соответствуют два кластера), то в группе студентов при наличии этих же двух тенденций выявлены также различные сочетания трансценденции и адаптации с мотивацией достижения.

В результате кластерного анализа группы менеджеров по показателям мотивации достижения, трансценденции, адаптации получено два кластера: «трансценденты» и «адаптанты». В обоих кластерах среднее значение мотивации достижения соответствует параметрам высокого уровня. При этом «трансценденты» отличаются от «адаптантов» большими насыщенностью жизни «здесь и теперь»; приверженностью истине, красоте, целостности и другим ценностям, при-

сущим самоактуализирующимся личностям; верой в человеческие возможности, потребностью в познании, стремлением к творчеству, автономностью, спонтанностью, гибкостью в общении, а также преобладанием развивающих мотивов над мотивами поддержания. В то же время для них характерен меньший, хотя и находящийся в пределах нормы, уровень адаптации, а именно: более высокий уровень невротических тенденций, спонтанной и реактивной агрессивности, депрессивности, эмоциональной неустойчивости, меньшей защищенности от стресс-факторов, большие застенчивость и эмоциональная лабильность и самокритичность. Им также характерна большая интровертированность и феминность, по сравнению с «адаптантами». При этом показатели адаптации и трансценденции в обеих группах соответствуют параметрам нормы.

В группе студентов также получены два кластера (1 и 2), аналогичные по показателям трансценденции и адаптации кластерам, полученным на группе менеджеров. Однако в группе студентов получены еще два кластера, в которые вошли испытуемые с преобладанием мотивации избегания неудачи над мотивацией достижения. В кластере 3 среднее значение мотивации достижения – 137.76, в кластере 4 – 155.45. У представителей кластеров 3 и 4 выявлены несколько повышенные показатели дезадаптации. Однако в кластере 3 низкие показатели мотивации достижения и адаптации сочетаются с низкими же показателями трансценденции, а в кластере 4 – с высокими показателями трансценденции.

При отсутствии значимых различий по уровню мотивации достижения между группами студентов и менеджеров ( $r = 0,066$ ), отмечаются как сходства, так и различия по содержательному наполнению мотивации достижения в этих группах. К сходным особенностям можно отнести наличие двух векторов мотивации достижения – трансценденции и адаптации. К различным – разное соотношение этих векторов в группах студентов и менеджеров. Если в группе менеджеров четко присутствуют две тенденции (им соответствуют два кластера), то в группе студентов при наличии этих же двух тенденций выявлены также различные сочетания трансценденции и адаптации с мотивацией достижения.

#### ЛИТЕРАТУРА

- [1] Виндекер О.С. Структура и психологические корреляты мотивации достижения: дис. ... канд. психол. наук: 19.00.01 / О.С. Виндекер. – Екатеринбург, 2010. – 203 с.
- [2] Гордеева Т.О. Психология мотивации достижения. Учебное пособие / Т.О. Гордеева. – М.: Смысл; Изд. центр «Академия», 2006. – 333 с.
- [3] Казначеев В.П. Современные аспекты адаптации / В.П. Казначеев. – Новосибирск: Наука, 1980. – 192 с.
- [4] Леонтьев Д.А. Новые ориентиры понимания личности в психологии: от необходимого к возможному / Д.А. Леонтьев // Личностный потенциал: структура и диагностика. – М.: Смысл, 2011. – С. 12–41.
- [5] Леонтьев Д.А. Психология смысла: природа, строение и динамика смысловой реальности / Д.А. Леонтьев. – М.: Смысл, 1999. – 487 с.
- [6] Лонская Е.В. Психологическая структура мотивации к саморазвитию у женщин – жертв домашнего насилия: Автореф. дис. ... канд. психол. наук: 19.00.01 / Е.В. Лонская – Киев, 2011. – 17 с.
- [7] Маслоу А. Мотивация и личность / А. Маслоу. – СПб.: Питер, 2012. – 352 с. – Серия «Мастера психологии».
- [8] Маслоу А. Новые рубежи человеческой природы / А. Маслоу; [под ред. Г. А. Балла, А. Н. Леонтьева и др.]. – М.: Смысл, 1999. – 425 с.
- [9] Миронова Н.В. Психологическая адаптация и самоактуализация у мужчин с алкогольной зависимостью на разных стадиях ремиссии / Н.В. Миронова // Историческая и социально-образовательная мысль. – № 3 (19). – 2013. – С. 124–126.
- [10] Мотков О.И. О парадоксах процесса самоактуализации личности / О.И. Мотков // Магистр. – 1995, № 6. – С. 84–95.
- [11] Пригожин И. Порядок из хаоса: Новый диалог человека с природой / И. Пригожин, И. Стенгерс [Пер. с англ./ Общ. ред. В.И. Аршинова, Ю.Л. Климонтовича и Ю.В. Сачкова]. – М.: Прогресс, 1986. – 432 с.
- [12] Психологическая адаптация и психологическое здоровье



человека в осложненных условиях жизненной среды / [Н.М. Сараева, А.А. Суханов, Г.А. Чиркова и др.] – Забайкал. гос. пед. ун-т им. Н.Г. Чернышевского. – М., 2011. – 321 с.

- [13] Рубинштейн С.Л. Принцип творческой самодеятельности / С. Л. Рубинштейн // Вопросы философии. – 1989. – № 4. – С. 88-95.
- [14] Сандомирский М.Е. Психическая адаптация в условиях пенитенциарного стресса и личностно-типологические особенности осужденных / М.Е. Сандомирский. – Уфа : Здравоохранение Башкортостана, 2001. – 88 с.
- [15] Экзистенциальная психология [пер. с англ. / А. Маслоу,

Р. Мэй, Г. Олпорт, К. Роджерс; отв. ред С.В. Плотников]. – Львов : Инициатива; Москва : Ин-т общегуманитар. Исследований, 2005. – 149 с.

- [16] Alderfer, C.P. An empirical test of a new theory of human needs / C.P. Alderfer. – Organization Behavior and Human Performance, 4, 142-175.
- [17] Buhler, Ch. Meaning living in the mature years / Ch. Buhler // Aging and Leisure / R.W. Kleemer (Ed.) – N.Y., 1961. – 520 p.
- [18] Goldstein, K. Human nature in the light of psychopathology / K. Goldstein. – Cambridge, Massachusetts : Harvard University Press, 1951. – 277 p.

#### REFERENCES

- [1] Windecker, O.S. Structure and psychological correlates of achievement motivation: dis. ... cand. psychol. sciences: 19.00.01 / O. Windecker. – Ekaterinburg, 2010. – 203 p.
- [2] Gordeeva, T.S. Psychology achievement motivation. Textbook / T.S. Gordeeva. – M.: The sense; Ed. centre "Academy", 2006. – 333 p.
- [3] Kaznacheev, V.P. Modern aspects of adaptation / V.P. Kaznacheev. – Novosibirsk: Nauka, 1980. – 192 p.
- [4] Leontiev, D.A. The new guidelines of understanding personality in psychology from the necessary to the possible / D.A. Leontiev // Personal potential: structure and diagnostics. – M. : Meaning, 2011. – P. 12-41.
- [5] Leontyev, D.A. Psychology of meaning: the nature, structure and dynamics of the sense of reality / D.A. Leontiev. – M. : Meaning, 1999. – 487 p.
- [6] Lonskaya, E.V. Psychological structure of motivation for self-development of women – victims of domestic violence: Author. dis ... cand. psychol. sciences: 19.00.01 / E.V. Lonskaya – Kyiv, 2011. – 17 p.
- [7] Maslow, A. Motivation and Personality / A. Maslow. – SPb. Piter, 2012. – 352 p. – A series of "Master of psychology".
- [8] Maslow, A. New Frontiers of human nature / A. Maslow. [Edit. G.A. Balla, D.A. Leontiev and others.]. – M.: Meaning, 1999. – 425 p.
- [9] Mironov, N.V. Psychological adaptation and actualization of men with alcohol dependence at different stages of remission / N.V. Mironov // Historical and socio-educational thought. – № 3 (19). – 2013. – P. 124-126.
- [10] Motkov, O.I. The paradox of self-actualization / O.I. Hanks // Masters. – 1995, № 6. – P. 84-95.
- [11] Prigogine, I. Order out of Chaos: Man's New Dialogue with Nature / I. Prigogine, I. Stengers [Trans. from english. / Com. Ed. V.I. Arshinov, Klimontovich and V. Sachkova]. – M. : Progress, 1986. – 432 p.
- [12] Psychological adaptation and psychological human health in the complicated conditions of the living environment / [N.M. Saraeva, A.A. Sukhanov, G.A. Chirkov et al.] – Zabaykal. state. ped. Univ them. N.G. Chernyshevsky. – M., 2011. – 321 p.
- [13] Rubinstein, S.L. The principle of creative initiative / S.L. Rubinstein // Problems of Philosophy. – 1989. – № 4. – P. 88-95.
- [14] Sandomirskiy M.E. Mental adaptation to prison conditions of stress and personal-typological features of convicts / M.E. Sandomirskiy. – Ufa: Health Bashkortostan, 2001. – 88 p.
- [15] Existential Psychology [trans. from English. / A. Maslow, R. May, G. Allport, Carl Rogers; Ans. Ed S. Carpenters]. – Lviv: initiative; Moscow: Institute of obshchegumanitar. Research, 2005. – 149 p.
- [16] Alderfer, C.P. An empirical test of a new theory of human needs / C.P. Alderfer. – Organization Behavior and Human Performance, 4, 142-175.
- [17] Buhler, Ch. Meaning living in the mature years / Ch. Buhler // Aging and Leisure / R.W. Kleemer (Ed.) – NY, 1961. – 520 p.
- [18] Goldstein, K. Human nature in the light of psychopathology / K. Goldstein. – Cambridge, Massachusetts: Harvard University Press, 1951. – 277 p.

#### The focus of achievement motivation in normal: adaptation and transcendence

**O.B. Tapalova, N.B. Zhiyenbayeva**

**Abstract.** This article presents the results of the cluster analysis of group of managers and students by substantive indicators of achievement motivation: transcendence and adaptation. The results showed that in the absence of significant differences in the level of achievement motivation among groups of students and managers, both similarities and differences on the content of achievement motivation are observed. Similar features include – presence of two vectors of achievement motivation – transcendence and adaptation. The different features – different ratio of these vectors in groups of students and managers. The experiment revealed: in the group of managers there are clearly two tendencies, in the group of students in the presence of the same two trends various combinations of transcendence and adaptation with the achievement motivation were also revealed.

**Keywords:** achievement motivation, transcendence, adaptation, motivational structure, cluster