

Моніторинг соціально-професійної мобільності майбутніх учителів інформатики

Ю.Є. Сачук*

Східноєвропейський національний університет імені Лесі Українки, Луцьк, Україна

*Corresponding author: julijasachuk@gmail.com

Paper received 25.05.15; Accepted for publication 07.06.15.

Анотація. У статті розглядається питання визначення рівня соціально-професійної мобільності майбутніх учителів інформатики. Описано досвід проведення констатувального педагогічного експерименту за власною методикою діагностики вказаного психолого-педагогічного феномену, методика збору та опрацювання отриманих результатів, їх подання в аналітичному та графічному вигляді. Здійснено аналіз отриманих результатів, на їх основі уточнено компонентно-структурний зміст поняття «соціально-професійна мобільність».

Ключові слова: моніторинг, діагностика, соціально-професійна мобільність, учитель інформатики

Постановка проблеми. Сьогодення характеризується постійними змінами на усіх рівнях: мінливістю світових тенденцій та течій, як наслідок – намаганням нашої держави відповідати світовим, а, зокрема, європейським тенденціям та вимогам. Залежно від динаміки пріоритетів на державному рівні – постійні зміни переходять на локальний рівень і торкаються кожної окремої особистості. Очевидно, що вітчизняна система освіти повинна забезпечити підготовку фахівців, які здатні об'єктивно сприймати мінливе навколишнє середовище, успішно до нього адаптуватись, а також навчати інших раціонально вирішувати щоденні задачі та проблеми з допомогою сучасних інформаційних технологій та займатись самоосвітою. На нашу думку, у сучасному соціумі таке завдання покладається на учителів інформатики, адже саме у їхніх руках знаходиться інформаційне майбутнє нашої держави. Саме інформаційна культура та здатність уміло користуватись сучасними комп'ютерними засобами сприяють вдалій адаптації особистості у соціумі, оскільки правильне використання новітніх технологій допомагає зекономити час та забезпечує кращу соціалізацію. Через низку цих та інших причин, що наводяться у статті, учитель інформатики повинен володіти рисою соціально-професійної мобільності. Для визначення рівня соціально-професійної мобільності у майбутніх учителів інформатики нами була запропонована методика та проведена діагностика даного психолого-педагогічного феномену. У рамках даної статті наше завдання полягає у тому, щоб проаналізувати отримані результати та виявити, які із компонентів соціально-професійної мобільності розвинені найгірше та є так звані «слабким місцем» студентів.

Аналіз останніх досліджень та публікацій. Аналогічними дослідженнями, а саме – діагностикою мобільностей займалися такі науковці, як Сушенцева Л.Л. (моніторинг професійної мобільності), Артюшенко А.О. (визначення рівня особистісної мобільності), Пілецька Л.С. (дослідження у питаннях професійної мобільності), Кабур Л.М. (визначення критеріїв та рівнів професійної мобільності учителів музики), Гордєва Т.Є. (визначення критеріїв професійної мобільності соціальних працівників), Фокіна Н.В. (виявлення мобільності майбутніх учителів технологій).

Аналіз сучасних досліджень великої кількості науковців свідчить про зацікавленість до різних видів мобільності, але саме соціально-професійна мобіль-

ність сприяє підвищенню якості та ефективності освіти, оскільки тільки особистість із вказаною рисою зможе уміло професійно самовизначитись та знайти своє місце у суспільстві. Незважаючи на велику кількість напрацювань щодо діагностики, моніторингу, формування та розвитку різних видів мобільностей, діагностика та аналіз саме соціально-професійної мобільності майбутніх учителів інформатики не стало предметом окремого спеціального дослідження.

Метою статті є проаналізувати ступінь сформованості соціально-професійної мобільності майбутніх учителів інформатики, визначити елементи, що варто удосконалити для покращення рівня соціально-професійної мобільності як експериментальної групи в цілому, так і кожного студента окремо; здійснити компонентно-структурний аналіз сутнісної характеристики феномену «соціально-професійна мобільність учителя інформатики».

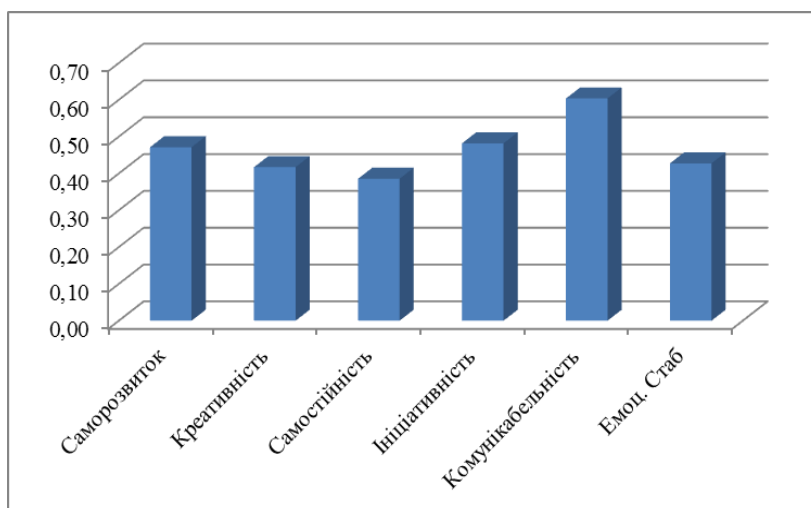
Матеріали та методи. Методика діагностики та визначення рівня соціально-професійної мобільності базується на проходженні студентами інформативних спеціальностей пакету психологічних тестів, які дозволяють визначити певні категорії та складники соціально-професійної мобільності, а також проходження студентами так званого «профільного іспиту», який дозволить визначити їхню професійну компетентність. Така методика на основі психологічних опитувальників вибрана нами згідно з теорією професійного вибору Д. Холланда, дослідження якого є підґрунтям для професійної, а, отже, і соціальної самореалізації. Напрацювання дослідника спрямовані на те, що передумовою високих професійних досягнень і вдовolenня своєю роботою є відповідність типу особистості (образу думок людини) до типу професійного середовища (ціннісних орієнтацій робочого середовища). Це говорить про те, що представники певної професійної групи мають спільні ціннісні установки. Кожна професія притягує людей із спільними ціннісними орієнтаціями. Оскільки члени кожної професійної групи відносно схожі, то в більшості робочих ситуацій вони реагують відносно однаково, створюють таким чином свою характерну інтерперсональну сферу, що свідчить, у свою чергу, про існування моделі навколишнього професійного середовища.

Особистість прагне знайти середовище і професію, що дозволять їй найбільш повно розкрити свої здібності, виразити свої установки та ціннісні орієнтації. [1]

На нашу думку, саме риса соціально-професійної мобільності є такою особливою властивістю представників фаху інформаційно-комунікаційних технологій та учителів інформатики.

На етапі проведення діагностики нами було зібрано емпіричні дані, здійснено вибірки даних окремо для кожної складової психолого-педагогічного феномену та здійснено обрахунки. Розрахунки по кожному із досліджуваних елементів здійснювались у автоматизованому режимі за допомогою функціоналу табличного редактора MS Excel. Залежно від отриманих графічних даних (графіків та діаграм) здійснено аналіз отриманих результатів.

Результати та їх обговорення. Спираючись на визначену структуру соціально-професійної мобільності [2], нами була розроблена авторська методика діагностики соціально-професійної мобільності, яка включає унікальний підбір опитувальників, що дозволяють оцінити багатогранність особистості та дати чітку оцінку рівня сформованості у неї риси СПМ. Очевидно, що нам довелося визначити низку проміжних показників, аналізуючи які можна говорити про наявність риси соціально-професійної мобільності та засвідчувати її рівень. Наведемо отримані результати у графічному вигляді.

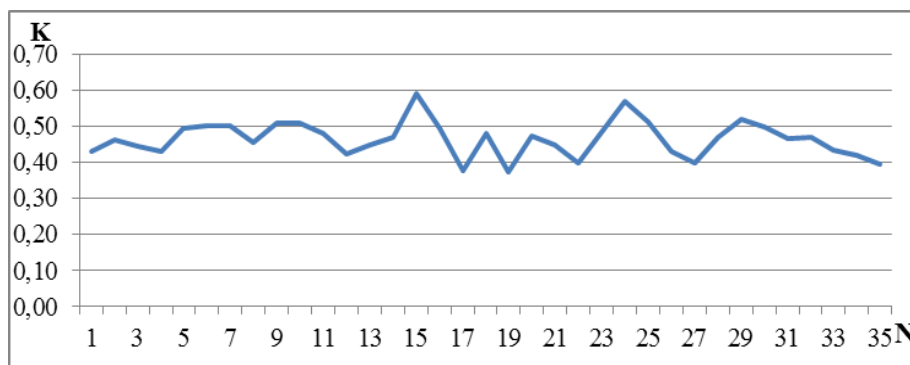


Діаграма 1. Графік розвитку особистісних якостей, що забезпечують професійний складник соціально-професійної мобільності.

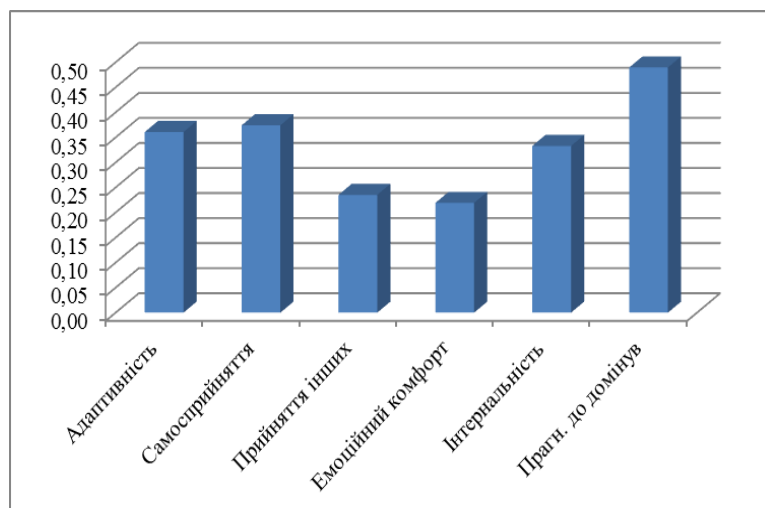
Запропонована діаграма зосереджує у собі найважливіші елементи-якості, наявність та високий рівень яких є запорукою коректного професійного самовизначення особистості. Якщо усереднити отримані показники із Діаграма 1, отримаємо Діаграма 2, що дозволяє оцінити середній рівень професійної готовності студентів до обраної професії, а саме – професії учителя інформатики.

Завдяки вмісту запропонованої діаграми очевидно, що найважливішими рисами, що сприяють професійному визначенню, є здатність до саморозвитку, креативність, самостійність, ініціативність, комунікабельність та емоційна стабільність. Зауважимо, що криві на графіку частково накладаються, що свідчить про доволі рівномірно сформовані вказані особистісні якості.

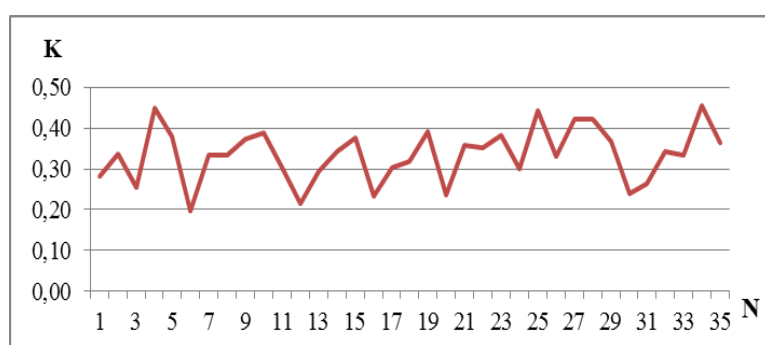
Аналізуючи отриманий графічний результат, очевидно, що коефіцієнт професійної складової СПМ варіюється у межах [0,37; 0,59]. Це говорить про недостатній рівень якостей студентів, що необхідні для вдалого професійного розвитку та зростання. Для кращого розуміння зауважимо, що вказаний числовий проміжок говорить, що лише у кількох студентів потрібні якості сформовані на 60%, але водночас радує той факт, що найнижчий показник складає 37%. Із отриманих даних можна зробити висновок, що у опитаних студентів слід розвивати риси характеру, що формують професійний складник СПМ, оскільки узагальнений графік свідчить про недостатність так званого «професійного коефіцієнту».



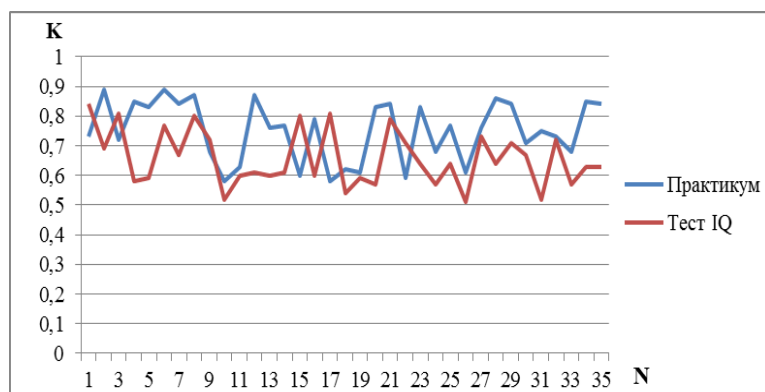
Діаграма 2. Узагальнений показник сформованості професійного показника СПМ (K – коефіцієнт, N – номер студента)



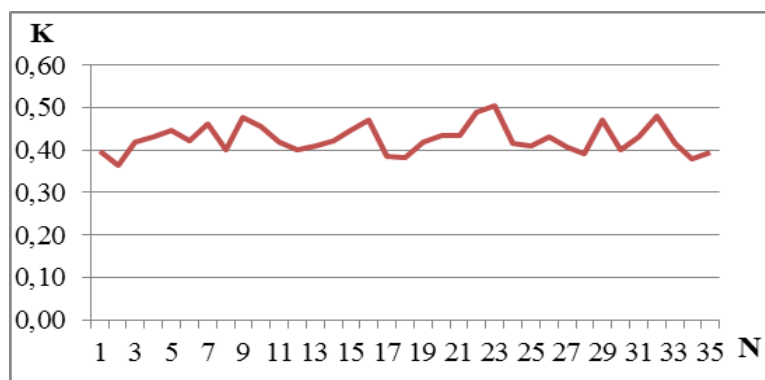
Діаграма 3. Графік особистісних цінностей, що забезпечують соціальний складник соціально-професійної мобільності



Діаграма 4. Узагальнений показник соціального складника СПМ (К – коефіцієнт, N – номер студента)



Діаграма 5. Показники інтелектуальних здібностей (К – коефіцієнт, N – номер студента)



Діаграма 6. Динаміка показника СПМ (де К – коефіцієнт, N – номер студента)

Варто навести результати, що стосуються рівня розвитку рис студентів для забезпечення соціального складника СПМ (діаграма 3).

Соціальна складова СПМ діагностувалась за допомогою методики Роджерса-Даймонда і дозволила визначити такі здібності опитуваних, як адаптивність, самосприйняття, здатність коректного прийняття оточуючих, емоційний комфорт, інтернальність та прагнення до домінування. Завдяки наданій діаграмі очевидно, що показники вказаних рис коливаються у числовому сегменті [0,01;0,72]. Тривожними є показники одиничних випадків низьких коефіцієнтів. Варто представити графік із усередненими значеннями опитаних (діаграма 4).

Із запропонованого графіка (діаграма 4) зрозумілим стає рівень сформованості соціального складника СПМ, коливається від 21% до 53%. Порівнюючи соціальний та професійний показники, зауважимо, що професійна визначеність вища, ніж соціальна готовність сприйняття нового колективу та бажання до нових знайомств. Окремо виділяємо інтелектуальну складову, оскільки майбутній учитель інформатики, перш за все, повинен бути наділений гнучким розумом та логічним мисленням. Тому окрема діаграма відображає інтелектуальні здібності досліджуваних студентів, а також їх професійну компетенцію, тобто профільний практикум (діаграма 5).

Із запропонованого графічного представлення результатів щодо інтелектуальних якостей зрозуміло, що трапляються одиничні випадки знання профільного предмету на 57%, але їх нівелюють випадки із успішністю 90%, що трактується як осмислений вибір професії більшості опитаних студентів. Показники тесту Айзенка на визначення коефіцієнту інтелекту є досить позитивним та знаходяться у межах норми, тобто від 50% до 83%, що за шкалою Айзенка 90-150 балів. Із цього можна зробити висновок, що опитані студенти інтелектуально розвинуті на високому рівні і здатні до навчання та свідомо готові формувати у собі рису соціально-професійної мобільності.

Коротко окресливши проміжні результати, пропонуємо до уваги графік динаміки коефіцієнта соціально-професійної мобільності (КСПМ) в опитаних студентів (діаграма 6).

Аналізуючи запропоновані дані, зауважимо, що загалом КСПМ коливається у межах [0,36; 0,5]. Такий результат свідчить, що опитані студенти володіють середнім рівнем соціально-професійної мобільності, який передбачає наявність певної кількості соціальних зв'язків, корисних для соціаль-

ного становлення особистості, вказує на відсутність соціальних рухів вгору чи вниз у соціальній ієрархії.

Така особистість важко сприймає зміни у житті, із моральними та емоційними збитками здатна до них пристосуватись, певна професійна визначеність існує, але потрібної гнучкості та готовності до самоосвіти та самовдосконалення не спостерігається [2].

Аналізуючи отримані результати по складових СПМ частково і показника СПМ загалом, очевидно, що ми маємо справу із інтелектуальним типом особистості [1], якому для успішної працездатності потрібно створити інтелектуальні умови роботи, на що й будуть спрямовані наші подальші дослідження.

Спираючись на проведені дослідження, очевидно, що компонентно-структурний зміст поняття «соціально-професійна мобільність» набирає нової форми. На

нашу думку, СПМ складається із наступних трьох компонентів: дисциплінарний (у випадку інтелектуального типу особистості заміняє мотиваційний), креативний та компонент соціально-професійної активності.

Висновки. Результатом констатувально педагогічного експерименту є сукупність числових, графічних та аналітичних даних, що дозволяють засвідчити рівень соціально-професійної мобільності майбутніх учителів інформатики. Результати експерименту дозволили виявити тип опитуваного кола студентів, а також уточнити компоненти соціально-професійної мобільності. У перспективі досліджень планується створити модель та методику формування СПМ майбутніх учителів інформатики, а також описати її компонентно-структурний зміст.

ЛІТЕРАТУРА

[1] Аминов, Н.А. Диагностика педагогических способностей / Н.А. Аминов. – Воронеж : МОДЭК; Москва : Институт практической психологии, 1997. – 80 с.

[2] Сачук Ю.Є. Диагностика соціально-професійної мобільності в майбутніх учителів інформатики / Юлія Євгенівна Сачук. // Науковий вісник Східноєвропейського національного університету імені Лесі Українки. Педагогічні науки – 2015. – №1. – С. 104–109.

REFERENCES

[1] Aminov N.A. Diagnosis of pedagogical abilities / N.A. Aminov. – Voronezh: MODEK ; Moscow: Institute of Applied Psychology , 1997. – 80 p.

[2] Sachuk, J.E. Diagnostics social and professional mobility of future teachers Informatics / Julia E. Sachuk. // Scientific Herald of Eastern National University named after Lesya Ukrainka. Teaching science. – 2015. – №1. – P. 104-109.

Monitoring of social and professional mobility of future teachers of computer science

Yu.E. Sachuk

Abstract. The article discusses the definition of social and professional mobility of future teachers of computer science. The experience of ascertain pedagogical experiment on its own specified diagnostic technique of psycho-pedagogical phenomenon, methods of collecting and processing the results, their presentation in the analytical and graphical form. Component- specified structural concept of social and professional mobility was based on the results.

Keywords: monitoring, diagnostics, social and professional mobility, teacher of computer science