

Клибайс Т.В.

**Диагностические свойства методики
“адаптивные возможности атрибутивного стиля взрослых”**

*Клибайс Татьяна Владимировна, практикующий психолог, аспирант кафедры практической психологии
Киевский университет им. Б. Гринченко, г. Киев, Украина*

Аннотация. В статье идёт речь о процедуре валидации впервые созданной методики «Адаптивные возможности атрибутивного стиля», которая позволяет быстро обработать количественные данные и графически их представить. Раскрыты основные параметры использования методики, её диагностические возможности. Описаны индивидуальные виды графиков адаптивных возможностей атрибутивного стиля, на которых представлены личностные параметры адаптивности атрибутивного стиля, что упрощает для практического психолога процесс построения программы психокоррекции.

Ключевые слова: адаптивные возможности атрибутивного стиля, атрибутивный стиль, выученная беспомощность, механизмы психологической защиты, сила Я, чувство вины.

Атрибутивный стиль согласно М. Селигману «приличный способ объяснения причин жизненных событий» [3, с. 680]. Мы пришли к выводу, что *атрибутивный стиль* также устойчивое личностное образование, которое в пределах обыденного сознания выполняет функции познания и адаптации в условиях недостаточности информации, но знание только атрибутивного стиля не позволяет судить об адаптивных возможностях субъекта.

Большинство известных в настоящее время методики диагностики атрибутивного стиля были разработаны в условиях, существенно отличающихся от культурной и социальной среды Украины (тесты М. Селигмана: опросник атрибутивного стиля для взрослых – ASQ (С. Peterson, А. Semmel, М. Seligman), опросник атрибутивного стиля для детей 8-12 лет – CASQ (М. Seligman, N.J. Kaslow, R. Tanenbaum), методика контент-анализа вербальных объяснений – CAVE, методика OASQ А. Фонхама) [6]. В последнее время в России были модифицированы методики М. Селигмана: тест на оптимизм Л.М. Рудиной, модифицированные Д.А. Циринг опросник атрибутивного стиля для детей (ОСАД), опросник атрибутивного стиля для подростков (ОСАП) и другие [4, 5]. До сих пор нет ни одного опросника верифицированного на отечественной выборке не разработано ни одной методики определения адаптивных возможностей атрибутивного стиля, которая в свете быстрых социальных, политических и экономических преобразований в нашем обществе и их влияния на эмоциональное состояние людей срочно необходима.

Целью исследования было создание методики “Адаптивные возможности атрибутивного стиля взрослых”, определяющей комплекс взаимосвязей атрибутивного стиля и личностных свойств, влияющих на диалогичность обыденного сознания и адаптивность субъекта. В процессе исследования применялись статистические **методы:** метод факторного анализа, метод корреляции по Пирсону, определялась внутренняя согласованность методики методом альфа Кронбаха.

Методика была валидизирована на 318 психически здоровых испытуемых в возрасте от 16 до 37 лет, с различным уровнем образования и различным социальным статусом, поэтому рекомендуется для применения в соответствующих социальных и возрастных группах, может использоваться как для индивидуальной, так и для групповой диагностики. Данная мето-

дика может применяться для профориентации и профотбора специалистов, деятельность которых предполагает частое пребывание в сложных ситуациях и совладание с ними.

В соответствии с требованиями конструктивной валидности теста было осуществлено факторный анализ данных по следующим параметрам: методом главных компонент, который обеспечивает выделение наиболее информативных данных с одновременным исключением менее информативных из анализа; с ортогональным вращением, которое сохраняет независимость факторов; методом варимакс, который направлен на упрощение интерпретации факторов. В результате осуществленной факторизации для интерпретации на основе диаграммы осыпи было выделено четыре фактора, собственное значение которых превышает 2.0. Выделенные четыре фактора составляют 54,38% накопительной дисперсии (табл. 1).

Таблица 1

Статистика объяснения суммарной дисперсии после вращения

Факторы	Возвращённые суммы квадратов нагрузок		
	Сумма	% дисперсии	Совокупный%
1	4,616	20,071	20,071
2	3,525	15,327	35,397
3	2,216	9,633	45,030
4	2,150	9,348	54,378

Фактор 1 объясняет 20,07% дисперсии и включает следующие переменные: атрибутивный стиль достижений (0,954), атрибутивный стиль общий (0,805), интернальность достижений (0,754), стабильность достижений (0,583), генерализация достижений (0,588), экстернальность достижений (-0,555), персональный контроль достижений (0,591) и тревожность, гипотимия (-0,540). Полученный фактор является двухполюсным. С одной стороны расположились переменные, характеризующие атрибутивный стиль достижений, характеризующий такую черту личности как уверенность в себе, а с другой – переменная гипотимии, указывающая на чувство вины. Поэтому, данный фактор получил название «Уверенность в себе/чувство вины».

Фактор 2 объясняет 15,33 % общей дисперсии и объединяет почти все имеющиеся диагностированные механизмы психологической защиты: регрессия (0,782), замещение (0,672), отрицание (0,556), проекция (0,652), компенсация (0,775), реактивность (0,619), рационализация (0,390) и их личностные де-

терминанты: нейротизм (0,504), психотизм (0,457), гипотимия (0,397). Этот фактор получил название «Адаптивность/дезадаптивность механизмов психологической защиты».

Фактор 3 объясняет 9,63 % дисперсии и указывает на личностные детерминанты атрибутивного стиля, которые можно обобщить в шкалу «Сила Я/слабость Я». В него входят с отрицательным знаком нейротизм (-0,488) и гипотимия (-0,485), с положительным - эмоциональная устойчивость (0,582), социальная смелость (0,447) и интернальный локус контроля в различных ситуациях: интернальность общая (0,785), интернальность достижений (0,715), интернальность неудач (0,629).

Фактор 4 (9,35%) можно назвать «выученная беспомощность», поскольку в него вошли особенности атрибутивных стилей, приводящие к различным неудачам: эмоциональная устойчивость (-0,485), атрибутивный стиль неудач (-0,964), атрибутивный стиль общий (-0,534), интернальность неудач (0,588), атрибуция неудач стабильными причинами (0,437), генерализация причин неудач (0,552), экстернальность неудач (-0,404), персональный контроль неудач (0,485).

Таким образом, на основе результатов факторного анализа нами была сконструирована методика с основными шкалами: сила Я, чувство вины, дезадаптивность механизмов психологической защиты, выученная беспомощность. К ним была добавлена шкала лжи для более точной диагностики уровня адаптивных возможностей атрибутивного стиля.

В процессе валидации первого варианта методики были приняты определены внутренней согласованности методики с помощью коэффициента α Кронбаха, определение её конкурентной валидности с методикой определения атрибутивного стиля Л. М. Рудиной, определение уровня взаимосвязей между основными шкалами методики с помощью коэффициента корреляции Пирсона [4]. Как известно, шкалы одной методики не должны давать высоких корреляций между собой, но их корреляции с конечным результатом должны быть высоки, что мы и получили в конечном результате. Высокие показатели корреляции между шкалами «Сила Я» и «Выученная беспомощность» привели нас к выводу о том, что они являются разнополюсными проявлениями одного и того же феномена. Таким образом, вышеуказанные шкалы, по своей сути, представляют собой единую шкалу «Сила Я – выученная беспомощность». Подробнее о процедурах дальнейшей валидации конечного варианта методики см.

Окончательный вариант методики состоит из 48 утверждений, включённых в четыре шкалы: три основные шкалы – Сила «Я/слабость Я» (выученная беспомощность), чувство вины/уверенность в себе, дезадаптивность/адаптивность механизмов психологической защиты, и одну дополнительную – шкалу лжи (по 12 утверждений в каждой). Основные шкалы являются двухполюсными.

Сила «Я» позволяет судить «о возможности для субъекта осуществлять целенаправленное регулирование поведения вопреки разнообразным мешающим воздействиям...» [1, с.7]. Сила «Я» основана на типо-

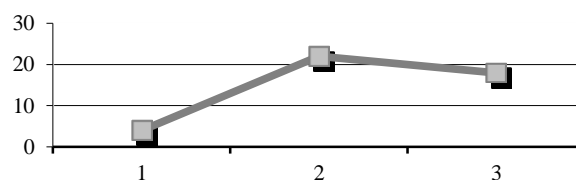
логических свойствах нервной деятельности, может повышаться с возрастом. **Субъект с высокой силой «Я»** – реально оценивает ситуацию, выбирает наиболее эффективные стратегии поведения и управления ситуацией, стрессоустойчив, не поддаётся давлению обстоятельств.

Приобретённая (выученная) беспомощность – при частой повторяемости безуспешных попыток повлиять на негативную ситуацию, формируется состояние, очень схожее с депрессией, которое характеризуется: а) неудачными попытками избегания шока (мотивационный дефицит); б) неспособностью использовать имеющиеся стратегии избегания шока (когнитивный или ассоциативный дефицит); в) пассивным принятием ситуации (эмоциональный дефицит). Субъект с выученной беспомощностью быстро утомляется, астеничен, уступчив, действует хаотично, отличается низкой стрессоустойчивостью, тревожностью, боится брать на себя ответственность.

Чувство вины – субъект с высоким чувством вины неуверен в себе, подвержен страхам, тревоге, склонен к самокритике и самообвинению, болезненно реагирует на замечания окружающих. Субъект с низким чувством вины – уверен в себе, нечувствителен к оценкам окружающих, спокойный, жизнерадостный, не подвержен страхам.

Дезадаптивность психологической защиты – У субъектов с высокими показателями по этой шкале наблюдается повышенная тревожность, напряжение механизмов психологической защиты, искажённый образ себя и окружающего мира.

Работа с методикой даёт возможность не только цифрового, но и графического представления результатов. Для респондента, результаты тестирования которого представлены на рис. 1, характерен негативный атрибутивный стиль, основанный на низкой силе Я, низкие адаптивные возможности атрибутивного стиля, выученная беспомощность, низкая стрессоустойчивость, неэффективное поведение в сложных ситуациях, выраженное чувство вины, что поддерживается дезадаптивными механизмами психологической защиты: регрессией, замещением, отрицанием и свидетельствует об инфантильности личности. Таким образом, в дальнейшем желательна работа с психотерапевтом.



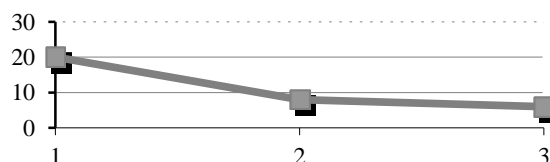
1 – Сила Я, 2 – Чувство вины, 3 – дезадаптивность психологической защиты

Рис. 1. Индивидуальный график адаптивных возможностей атрибутивного стиля.

Основные линии психотерапевтической помощи: работа по повышению уверенности в себе, формирование навыков принятия решений, повышение чувства самоэффективности, повышение силы Я, повышение адаптивности механизмов психологической защиты. Описанный нами график можно назвать **вос-**

ходящим, поскольку на нём наблюдается резкое увеличение показателей от первой шкалы ко второй, при этом показатели шкал №2 и №3 различаются несущественно либо равны. Как мы уже отмечали, такой график характерен для личности со стилем объяснения, который ведёт к снижению адаптивных возможностей, инфантильности, выученной беспомощности (см. рис. 1).

Противоположный тип графика, **нисходящий**, когда высокие показатели шкалы №1 (высокая «сила Я») сочетаются с не выраженным чувством вины (шкала №2) и низкой дезадаптивностью психологической защиты (шкала №3).

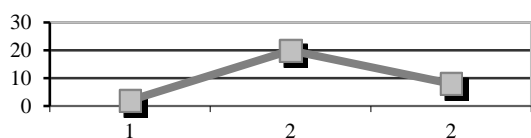


1 – Сила Я, 2 – Чувство вины, 3 – дезадаптивность психологической защиты

Рис. 2. Нисходящий график адаптивных возможностей атрибутивного стиля

Таким образом, субъект, результаты диагностики которого отображены на рис. 2, обладает «сильным Я», уверенностью в себе и высокой адаптивностью психологической защиты. Такое сочетание личностных черт и особенностей психологической защиты даёт нам право говорить о высоких адаптивных возможностях атрибутивного стиля респондента, предполагать высокую эффективность его действий в сложных обстоятельствах, способность быстро и правильно оценивать все аспекты ситуации, гибкость, позитивность мышления.

Кроме выше представленных двух основных форм графиков, в процессе нашего исследования также встречались менее частые формы. Например, **угловой график**, который отображает атрибутивный стиль респондента с низкой силой Я, высоким чувством вины и низкой дезадаптивностью психологической защиты (рис.3.). Такая форма указывает на сложности в оценке различных сторон ситуаций, принятии решений, низкую стрессоустойчивость, астеничность, интернальную атрибуцию негативных событий.

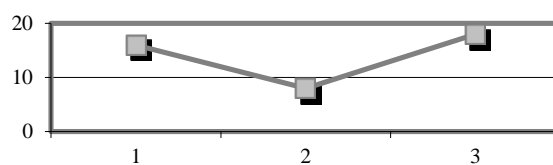


1 – Сила Я, 2 – Чувство вины, 3 – дезадаптивность психологической защиты

Рис. 3. Угловой график адаптивных возможностей атрибутивного стиля.

Несмотря на это, низкая дезадаптивность психологической защиты защищает субъекта от проявлений депрессивности.

Ещё одна из форм графика, очень редко появлявшаяся в нашем исследовании – **вогнутый график**.

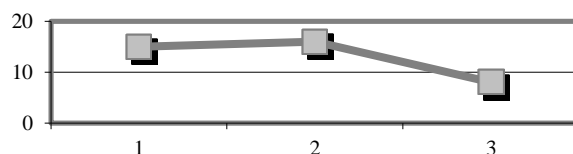


1 – Сила Я, 2 – Чувство вины, 3 – дезадаптивность психологической защиты

Рис. 4. Вогнутый график адаптивных возможностей атрибутивного стиля.

Такая форма возникает при высоких показателях по шкалам: «сила Я» и «дезадаптивность психологической защиты» и низких – по шкале «чувство вины» (рис. 4.). В данной ситуации сильное «Я» представляет собой буфер защищающий психику субъекта от влияния дезадаптивных психологических защит. Поскольку чувство вины не высокое, при таком сочетании переменных может проявляться некоторая агрессивность, которая возникает как следствие сочетания внешних атрибуций неудач с дезадаптивностью психологической защиты.

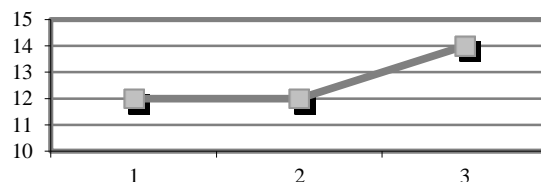
График в форме «трамплина» появляется при высоких Силе «Я», Чувстве вины и низкой дезадаптивности (высокой адаптивности) психологической защиты (рис. 5.).



1 – Сила Я, 2 – Чувство вины, 3 – дезадаптивность психологической защиты

Рис. 5. Индивидуальный график адаптивных возможностей атрибутивного стиля в форме «трамплина»

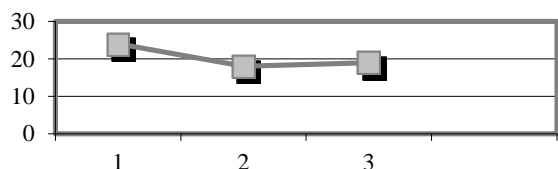
Такая форма графика указывает на довольно высокие адаптивные возможности атрибутивного стиля, так как сочетание высоких показателей Силы «Я» и адаптивности психологической защиты свидетельствует об отсутствии существенных искажений реальности в сознании субъекта и способности противостоять внешним влияниям. Высокий уровень чувства вины в этом случае объясняется высокой интернальностью либо ситуативным состоянием.



1 – Сила Я, 2 – Чувство вины, 3 – дезадаптивность психологической защиты

Рис. 6. Ровная форма графика адаптивных возможностей атрибутивного стиля (вариант 1).

Ровная форма графика представлена на рис. 6 (средние показатели Силы «Я» и чувства вины, дезадаптивности психологической защиты) возникает, когда показатели по всем основным шкалам почти равны. Такая форма графика характерна для личности со средними адаптивными возможностями атрибутивного стиля.



1 – Сила Я, 2 – Чувство вины, 3 – дезадаптивность психологической защиты

Рис. 7. Ровная форма графика адаптивных возможностей атрибутивного стиля (вариант 2).

Второй вариант ровной формы графика (рис. 7) в процессе нашего исследования встречался очень редко. Представленные на нём данные высоки по всем основным шкалам. Сильное «Я» будет препятствовать влиянию негативных аспектов дезадаптивных механизмов психологической защиты на личность.

ЛИТЕРАТУРА (REFERENCES TRANSLATED AND TRANSLITERATED)

1. Бассин Ф.В. О «силе Я» и «психологической защите». // Самосознание и защитные механизмы личности. Хрестоматия. – Самара: Бахрах-М, 2003. – С. 3-12.
Bassin F.V. O «sile YA» i «psikhologicheskoy zashchite». [About "power I" and "psychological defense"] // Samosoznaniye i zashchitnyye mekhanizmy lichnosti. Khrestomatiya. – Samara: Bakhrakh-M, 2003. – S. 3-12.
2. Клибайс Т.В. Исследование атрибутивного стиля личности: новый подход. / Наукові студії із соціальної та політичної психології. Збірник статей. – К., АПН України, 2007.– Вип. 16 (19). – С. 199-204.
Klibais T.V. Issledovaniye atributivnogo stilya lichnosti: novyy podkhod. [Investigation attributive style personality: a new approach.] / Naukovi studii iz sotsial'noi ta politichnoi psikhologii. Zbirnik statey. – K., APN Ukraini, 2007.– Vip. 16 (19). – S. 199-204.
3. Майерс Д. Социальная психология. – Спб.: Питер, 2002. – 752 с.

Но всё же применение дезадаптивных психологических защит и высокое чувство вины не даст возможности действовать эффективно. Вследствие влияния выше описанных факторов, адаптивные возможности атрибутивного стиля будут средними.

Выводы

1. Полученные результаты, позволяют утверждать, что методика «Адаптивные возможности атрибутивного стиля взрослых» является объективной, валидной и надёжной и предположить её высокую достоверность в прогнозировании эффективности поведения субъекта в проблемных ситуациях.
2. Разработанный диагностический инструментарий даёт возможность быстрой обработки количественных данных и графического их представления.
3. Возможна дальнейшая валидизация методики для других возрастных и профессиональных групп, для респондентов с психическими отклонениями.

4. Рудина Л.М. Тест на оптимизм: Метод определения атрибутивных стилей / Л.М. Рудина. – М.: Наука, 2002. – 24 с.
Rudina L.M. Test na optimizm: Metod opredeleniye atributivnykh stiley [test for optimism: Method definition of attributive styles] / L.M. Rudina. – M.: Nauka, 2002. – 24 s.
5. Циринг Д.А. Феномен выученной беспомощности в онтогенезе личности. 19.00.01 – дисс. на соиск. ученой степени канд. психол. наук. – Челябинск, 2001. – 146 с.
Tsiring D.A. Fenomen vyuchenoj bespomoshchnosti v ontogeneze lichnosti. [The phenomenon of learned helplessness in the ontogenesis of personality] 19.00.01 – dissertatsiya na soiskaniye uchenoy stepeni kandidata psikhologicheskikh nauk. – Chelyabinsk, 2001. – 146 s.
6. Peterson, C., Semmel, A., von Baeyer, C., Abramson, L.T., Metalsky, G.I., Seligman, M.E.P. The Attributional Style Questionnaire. *Cognitive Therapy and Research*, 1982 – Vol. 6. – P. 287-300.

Klibais T.V. The diagnostic properties of questionnaire "Adaptive capacity of attributional style for adults"

Abstract. The article focuses on the validation of questionnaire "adaptive capacity of attributional style", which allows quickly processing quantitative data and present them graphically. The basic types of graphs of attributional style adaptive capacities are shown to represent personal parameters of attributional style adaptability and to simplify the process of constructing a psychological correction program.

Keywords: adaptive capacity of attributional style, attributional style, learned helplessness, psychological defense mechanisms, self, feeling of guilt.

Клибайс Т.В. Диагностические свойства методики «адаптивные возможности атрибутивного стиля взрослых»

Аннотация. В статье идёт речь о процедуре валидизации впервые созданной методики «Адаптивные возможности атрибутивного стиля», которая позволяет быстро обработать количественные данные и графически их представить. Раскрыты основные параметры использования методики, её диагностические возможности. Описаны индивидуальные виды графиков адаптивных возможностей атрибутивного стиля, на которых представлены личностные параметры адаптивности атрибутивного стиля, что упрощает для практического психолога процесс построения программы психокоррекции.

Ключевые слова: адаптивные возможности атрибутивного стиля, атрибутивный стиль, выученная беспомощность, механизмы психологической защиты, сила Я, чувство вины.