

Бабчук О.Г.

Дослідження якісних характеристик емпатії у толерантних та інтолерантних осіб

Бабчук Олена Григоріївна, кандидат психологічних наук

Південноукраїнський національний педагогічний університет імені К.Д. Ушинського, м. Одеса, Україна

Анотація. У статті представлена психологічна характеристика толерантних та інтолерантних осіб з боку якісних характеристик емпатії. Дослідження підтвердило численні дані про те, що толерантним особистостям притаманний більш виражений рівень емпатії, на відміну від інтолерантних.

Ключові слова: толерантність, інтолерантність, показники толерантності, емпатія.

Незважаючи на підвищений інтерес дослідників до проблеми толерантності в різноспрямованих її аспектах, досі не існує загального розуміння цієї проблематики у психології, не склався повноцінний понятійний і концептуальний апарат, не вдається не тільки дати толерантності однозначне визначення, звести до якоїсь однієї дефініції, але навіть локалізувати в певній тематичі.

Завдяки літературним даним, можна описати толерантну особистість, яка характеризується високою потребою в міркуваннях, пошуку, глибокому аналізі інформації про світ, що важливо для відносин між людьми, подіями тощо. Тобто толерантні люди вмотивовані розширювати знання про своє оточення і вони менш сприйнятливі до впливів, що мають за мету змінити їхні настанови. При цьому вони не відчують сильної потреби структурувати всю інформацію і знання, які в них є. Для них важливіше збирати нову інформацію, бути відкритими новому знанню і досвіду, що передбачає постійну готовність до змін. Такі люди не прагнуть спрощення ради чітких і ясних відповідей на всі запитання. Як наслідок, у них низька потреба в когнітивній завершеності, що виражається у відсутності прагнень до швидких висновків, суджень і до постійності, фіксації на певних станах знання.

Узагальнення даних літературних джерел дозволяє розглядати толерантність як стійку властивість особистості, що проявляється в здатності до розуміння та прийняття іншої людини, її позиції до соціальних та релігійних поглядів, у готовності до активної взаємодії зі світом у позитивному напрямку, заснованої на стійкості до різноманітних впливів (загрози, невизначеності, новизни тощо) та усвідомлюваності принципу взаємності.

Слід зазначити, що досить складним є питання зв'язку толерантності з іншими властивостями особистості, оскільки важко чітко провести лінію між проявами толерантності у спілкуванні з оточуючими і тими психологічними характеристиками особистості, які супроводжують толерантність. Інформація про зв'язок толерантності з іншими властивостями особистості міститься в дослідженнях, присвячених вивченню її структури як інтегральної характеристики особистості, сутності авторитарної особистості, формування толерантної свідомості тощо. Досить важко чітко виокремити групу якостей, що не є проявами толерантності. Проте вченими окреслюються особистісні детермінанти толерантності (здатність до емпатії, стійкість до невизначеності, гнучкість мислення, альтруїзм, комунікативні якості, відчуття безпеки та захищеності, здатність до довіри, внутрішній локус контролю, вміння брати на себе відповідальність то-

що), когнітивні характеристики толерантної особистості (висока потреба в пізнанні, відсутність потреби у структурі та когнітивній завершеності), структура особистості, що зумовлює схильність до толерантного ставлення (не авторитарна особистість, яка впевнена в собі, вміє впоратись із власними страхами і тривогою, з базовою довірою до життя, із здоровим Его тощо).

Отже, без розуміння почуттів іншого, без "переживання іншого" (Р. Даймонд, О.П. Саннікова [7]) й адекватного відображення його переживань (Л.П. Журавльова [3]) не можливе ніяке толерантне ставлення. Емпатія та механізми, що мають при ній місце, переводять проявам толерантного ставлення та супроводжують їх. Тому здатність до емпатії вважається важливішою рисою толерантної людини [2, 4].

Оскільки, розуміння, прийняття інших і готовність позитивно взаємодіяти з ними неможливі без таких механізмів як відображення внутрішнього світу іншої людини, співпереживання й співчуття, тобто без емпатійного ставлення до неї, саме емпатія вважається невід'ємною характеристикою як толерантної людини, так і толерантного суспільства в цілому. При емпатії є задіяними інтелектуальні, емоційні, поведінкові характеристики людини, які дозволяють їй ототожнювати себе з іншим, переживати разом з ним його проблеми, відчувати його стан, передбачати його реакції та вчинки [3, 5, 7].

Зв'язок толерантності і емпатії розглядається у контексті трьох підходів. У контексті першого підходу емпатія розглядається як емоційний компонент толерантності [1]. Другий підхід ґрунтується на сприйнятті емпатії як детермінанти толерантності [3]. І нарешті, у межах третього підходу емпатія розглядається як важлива риса толерантної особистості [4].

В даній статті ми розглядаємо і емпатію, і толерантність, як самостійні якості особистості, що можуть бути певним чином пов'язані між собою. Отже одним із важливих завдань нашого дослідження є співвідношення якісних характеристик толерантності та емпатії.

Таким чином, незважаючи на можливу зону перетину, ці феномени є самостійними, оскільки "ядром" толерантності є прийняття, повага до індивідуальності інших і на основі чого базується готовність до позитивної взаємодії з оточуючими, а "ядром" емпатії є розуміння і переживання почуттів іншого, його стану або життєвої ситуації в цілому адекватне відображення його переживань [3, 5, 7].

Специфіка психологічного змісту цих явищ свідчить про співпадання емпатійних процесів і проявів толерантності особистості.

Для діагностування рівнів толерантності та показ-

ників емпатії, в нашому дослідженні використовувались методики: "Тест – опитувальник толерантності" (О.П. Саннікова, О.Г. Бабчук) [8], "Тест – опитувальник емпатії (варіант I - самооціночний)" (О.П. Саннікова) діагностуючий п'ять основних показників: показник емоційної емпатії (ЕЕ), когнітивної (КЕ), предиктивної (ПЕ), дійової емпатії (ДЕ) та загальний показник вираженості емпатії (ЗПЕ) [7] та "Методика діагностики загальної комунікативної толерантності" (В.В. Бойко) [6]. Усього в даному емпіричному дослідженні брало участь 204 особи – студенти різних факультетів Південноукраїнського національного педагогічного університету імені К.Д. Ушинського.

Проведений кореляційний аналіз між показниками толерантності та емпатії показав, що: показник ЗПТ (загальний показник толерантності) виявив додатні зв'язки майже із усіма показниками емпатії на 1% рівні, окрім показника ЕЕ (емоційна емпатія). Цей зв'язок підтверджується численними даними літератури про те, що толерантні люди більше, ніж інтолерантні, здатні до емпатії та адекватні в уявленнях і оцінках внутрішнього світу інших людей [3, 5, 7]. У цілому, кореляційний аналіз показав наявність специфіки у співвідношенні якісних показників толерантності та емпатії.

У нашій роботі метод якісного аналізу проводився у два етапи. На першому - за допомогою методу "асів" були виділені досліджувані з певними проявами толерантності.

Рівень вираженості толерантності визначався таким чином. По-перше, "сири" бали, що отримані за шкалами методики, були перетворені на проценти. Діапазон від 0 до 25 вважався діапазоном невиражених значень показника що відповідає проявам інтолерантності; від 25 до 50 – діапазоном слабо виражених значень (низьких); від 50 до 75 – діапазоном достатньо виражених значень; від 75 до 100 –діапазоном яскраво виражених значень показників толерантності. Отже, особи з загальним показником толерантності в діапазоні 0-25 процентилів утворили групу з низьким рівнем толерантності, тобто інтолерантних осіб – ЗПТ⁻; особи із загальним показником, значення якого розташовані в діапазоні 75-100 процентилів склали групу з високим рівнем толерантності – ЗПТ⁺.

Наступним кроком здійснення якісного аналізу була побудова й інтерпретація профілів емпатії у співвідношенні із толерантністю.

Проаналізуємо специфіку емпатії у осіб, які різняться за рівнем вираженості толерантності (типи ЗПТ⁺ і ЗПТ⁻). На рис. 1 представлені профілі якісних характеристик емпатії представників двох груп.

На осі абсцис позначені якісні показники емпатії, на осі ординат – ступінь їх вираженості у процентилях. Показники профілю емпатії у групі ЗПТ⁺ перебувають у зоні достатньо виражених значень, при цьому особливо вираженими на тлі інших є ПЕ (предиктивна емпатія) і ЗПЕ (загальний показник емпатії). Показники профілю ЗПТ⁻ розташовані нижче 50 процентилів, тобто їх значення є слабо вираженими. При цьому менш всього виражені КЕ (когнітивна емпатія), ПЕ (предиктивна емпатія) та ЗПЕ (загальний показник емпатії).

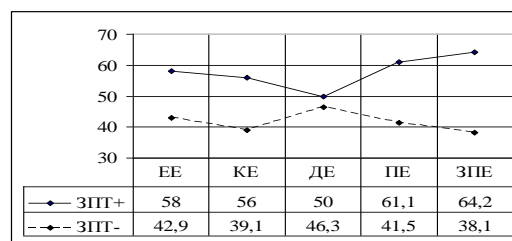


Рис. 1. Профілі якісних характеристик емпатії у осіб із різною вираженістю толерантності

Складемо психологічну характеристику толерантних та інтолерантних осіб з боку якісних характеристик емпатії. Для цього визначимо ранги показників двох профілів за ступенем їх відхилення від 50 процентилів (див. табл.1).

Таблиця 1.

Ранжування показників емпатії у осіб із високим та низьким рівнем толерантності (ЗПТ⁺ і ЗПТ⁻)

Ранг	Типи толерантності	
	ЗПТ ⁺ толерантні особи	ЗПТ ⁻ група інтолерантні особи
1	ЗПЕ ⁺ – виражений загальний показник емпатії	ЗПЕ ⁻ – невиражений загальний показник емпатії
2	ПЕ ⁺ – виражена предиктивна емпатія	КЕ ⁻ – невиражена когнітивна емпатія
3	ЕЕ ⁺ – виражена емоційна емпатія	ПЕ ⁻ – невиражена предиктивна емпатія

Результати ранжування свідчать про наступне.

Особи з ЗПТ⁺ (загальним рівнем толерантності) характеризуються показником ЗПЕ⁺ (загальний показник емпатії), оскільки в них на достатньому рівні розвинуті всі якісні компоненти властивості особистості. При цьому найбільш вираженими у даних осіб є показник ПЕ⁺ (предиктивна емпатія). Представники здатні передбачати стан іншої людини в певній ситуації, можуть адекватно припускати, як інша людина поведе себе в тих чи інших ситуаціях. Також досить розвиненим у них є ЕЕ⁺ (емоційний показник емпатії). Вони здатні емоційно підключатися до іншої людини, що відображається на їх емоційному стані й моториці, тому, як наслідок, можуть глибоко відчувати переживання іншого.

Інтолерантні особи ЗПТ⁻ характеризуються слабою вираженістю ЗПЕ⁻ (загального показника емпатії). Менш всього у цих осіб виражені КЕ⁻ (когнітивна емпатія) і ПЕ⁻ (предиктивна емпатія). Емоційні механізми та дійові аспекти емпатії, що відображені у відповідних якісних показниках даної властивості, у інтолерантних осіб також слабо виражені, хоча більше за інших наближені до середніх значень. Отримані нами дані стосовно специфіки емпатії у осіб, що різняться рівнем толерантності, мають підтвердження в психологічній літературі [3,4,5,7].

Статистична перевірка відмінностей підтвердила візуальний аналіз і показала, що значуще розрізняються значення таких одноіменних показників як ЕЕ, КЕ ($p \leq 0,05$), ПЕ та ЗПЕ ($p \leq 0,01$).

Це дозволяє стверджувати наявність специфіки прояву емпатії у толерантних та інтолерантних осіб.

Зазначимо також, що нами проводилося дослідження специфіки емпатії у осіб із різним рівнем комунікативної толерантності.

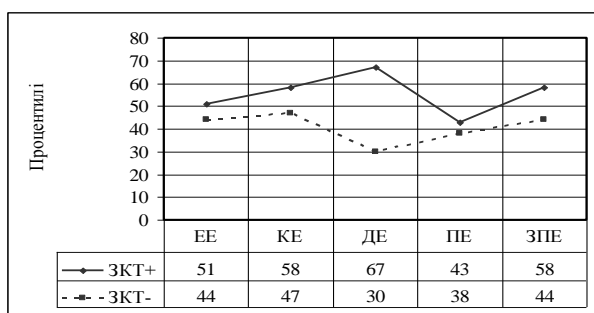


Рис. 2. Профілі якісних характеристик емпатії у осіб з високою і низькою толерантністю.

Проаналізуємо специфіку емпатії у осіб, які різняться за рівнем вираженості комунікативної толерантності. На рис. 2 представлені профілі емпатії виявлених груп.

На основі аналізу даного графіка можна скласти психологічну характеристику емпатії двох груп з високою і низькою толерантністю.

ЛІТЕРАТУРА (REFERENCES TRANSLATED AND TRANSLITERATED)

1. Алексеева Е.В. Проявление ответственности подростков в совладании с жизненными проблемами: дис... канд. психол. наук: 19.00.13 / Алексеева Елена Вячеславовна: Санкт-Петербург, 2002 - 187 с.
Alekseyeva Ye.V. Proyavleniye otvetstvennosti podrostkov v sovladanii s zhiznennymi problemami: dis.... kand. psikhol. nauk: 19.00.13 [Responsibility of adolescents in coping with life's problems] // Alekseyeva Yelena Vyacheslavovna: Sankt-Peterburg, 2002 - 187 s.
2. Асташова Н.А. Проблема воспитания толерантности в системе образовательных учреждений / Н.А. Асташова / Толерантное сознание и формирование толерантных отношений (теория и практика): Сб.научн.-метод.ст. – М.: Издательство Московского психолого-социального института; Воронеж: Издательство НПО "МОДЭК", 2003 - 2 изд., стереотип - С. 74-85.
Astashova N.A. Problema vospitaniya tolerantnosti v sisteme obrazovatel'nykh uchrezhdeniy [The problem of tolerance education in the educational establishments] // N.A. Astashova / Tolerantnoye soznaniye i formirovaniye tolerantnykh otnosheniy (teoriya i praktika): Sb.nauchn.-metod.st. – M.: Izdatel'stvo Moskovskogo psikhologo-sotsial'nogo instituta; Voronezh: Izdatel'stvo NPO "MODEK", 2003 - 2 izd., stereotip - S. 74-85
3. Журавльова Л.П. Емпатійні детермінанти толерантності / Лариса Петрівна Журавльова. – Наука і освіта. – 2010. - № 1. – С. 28-31.
Zhurav'l'ova L.P. Yempatiyni determinanti tolerantnosti [Empatiyni determinanti tolerantnosti] // Larisa Petrivna Zhurav'l'ova. – Nauka i osvita. – 2010. - № 1. – S. 28-31.
4. На пути к толерантному сознанию / [отв. ред. А.Г. Асмолов]. – М.: Смысл, 2000. – 255 с.

Досліджуваням з високою комунікативною толерантністю властиві співпереживання проблемам інших людей, здатність розділяти почуття і настрої іншого, активне сприяння іншій людині, прагнення допомогти їй.

Особи з низькою комунікативною толерантністю тобто комунікативно інтолерантні особи, характеризуються низькою вираженістю усіх якісних показників емпатії. У таких людей слабо виражені співчуття іншим, вони не здатні розуміти переживання іншої людини, передбачати реакції та прогнозувати психологічний стан і поведінку інших. Низький рівень дійової емпатії, виявлений у них, свідчить про нездатність на діючу підтримку іншого.

Отже, проведене дослідження показало, що стосовно толерантності та емпатії можна стверджувати наявність специфіки у поєднанні їх якісних характеристик. У нашому випадку певним якісним особливостям толерантності відповідають певні якісні характеристики емпатії.

5. Орищенко О.А. Дифференциально-психологический анализ эмпатии: дис... кандидата психол. наук: 19.00.01 / Оксана Анатольевна Орищенко – Одесса, 2004. – 200с.
Orishchenko O.A. Differentsial'no-psikhologicheskii analiz empatii: dis.... kandidata psikhol. nauk: 19.00.01 [Differential-psychological analysis of empathy] // Oksana Anatol'yevna Orishchenko – Odessa, 2004. – 200 s.
6. Психодиагностика толерантности личности: практ. пособие / [под ред. Г.У. Солдатовой, Л.А. Шайгеровой]; авт.-сост.: Г.У. Солдатова и др. - Москва: Смысл, 2008. - 172 с.
Psikhodiagnostika tolerantnosti lichnosti: prakt. posobiye [Psychodiagnostics tolerance of the person]// [pod red. G.U. Soldatovoy, L.A. Shaygerovoy]; avt.-sost.: G.U. Soldatova i dr. - Moskva: Smysl, 2008. - 172 s.
7. Санникова О.П. Эмоциональность в структуре личности / Ольга Павловна Санникова. – Одесса: Хорс, 1995. – 334 с.
Sannikova O.P. Emotsional'nost' v strukture lichnosti [Emotionality in the personality structure] // Ol'ga Pavlovna Sannikova. – Odessa: Khors, 1995. – 334 s
8. Санникова О.П. Досвід діагностики толерантності: результати апробації оригінальної методики / О.П. Саннікова, О.Г. Бабчук // Актуальні проблеми соціології, психології, педагогіки: зб. наук. пр. Київського національного університету імені Тараса Шевченка.–2011.–Т.2.–С. 68-73.
Sannikova O.P. Dosvid diagnostiki tolerantnosti: rezul'tati aprobatsii original'noi metodiki [Dosvid diagnostiki tolerantnosti: results aprobatsii originalnoi methodology] / O.P. Sannikova, O.G. Babchuk // Aktual'ni problemi sotsiologii, psikhologii, pedagogiki: zb. nauk. pr. Kiiv's'kogo natsional'nogo universitetu imeni Tarasa Shevchenka.–2011.–T.2.–S. 68-73

Babchuk O.G. Study quality characteristics of empathy and tolerance in people intolerance

Abstract. The article predstavlennya psychological characteristics of tolerant and intolerantnyh people from qualitative characteristics empatiyyi.Doslidzhennya confirmed many details that tolerant individuals exposed to a more pronounced level of empathy, unlike intolerantnyh.

Keywords: tolerance, intolerance, indicators of tolerance, empathy.

Бабчук Е.Г. Исследование качественных характеристик эмпатии у толерантных и интолерантных лиц

Аннотация. В статье представлена психологическая характеристика толерантных и интолерантных лиц со стороны качественных характеристик эмпатии. Исследование подтвердило многочисленные данные о том, что толерантным личностям присущ более выраженный уровень эмпатии, чем интолерантным.

Ключевые слова: толерантность, интолерантность, показатели толерантности, эмпатия.